

# Politique de développement social 2025-2035



**La cohésion sociale**  
au cœur du développement  
de la ville de demain!

[ville.quebec.qc.ca](http://ville.quebec.qc.ca)

VILLE DE  
**QUÉBEC**  
*l'accent  
d'Amérique*





# Table des matières

<b>1</b>	Portrait sociodémographique	<b>8</b>
<b>2</b>	Défis	<b>13</b>
<b>3</b>	Fondements de la Politique de développement social	<b>23</b>
<b>4</b>	Orientations et axes d'intervention	<b>30</b>
<b>5</b>	Conditions de réussite et prochaines étapes	<b>35</b>
<b>6</b>	Références	<b>38</b>
<b>7</b>	Annexes	<b>40</b>



## Préambule

En tant que gouvernement de proximité, la Ville de Québec a un rôle important à jouer en matière de développement social sur son territoire. Découlant de la Loi sur les compétences municipales, la Charte de la Ville de Québec énonce les compétences, les obligations et les pouvoirs particuliers de la Ville dont :

- › le pouvoir d’agir pour favoriser le mieux-être collectif de sa population notamment dans les domaines de l’aménagement et de l’urbanisme, du développement communautaire, économique, culturel et social, des loisirs et des parcs et du logement social;
- › l’obligation d’élaborer un plan relatif au développement de son territoire, prévoyant notamment des objectifs en matière de développement communautaire, économique, culturel et social.

Ces dernières années, la Ville de Québec a diversifié son rôle afin de répondre aux défis qui émergent sur son territoire, tels que l’augmentation de l’insécurité alimentaire et matérielle et l’itinérance. De même, elle s’est vu confier de nouvelles responsabilités par d’autres paliers de gouvernement, notamment en matière d’itinérance, d’immigration, de transition climatique ou encore d’habitation. La Déclaration de réciprocité signée avec le Gouvernement du Québec en décembre 2023 témoigne de l’engagement de la Ville face à ces nouveaux défis, tout comme plusieurs ententes signées avec divers ministères.

La Ville de Québec a également adopté différentes visions, plans d’action et stratégies afin d’établir ses priorités et de mieux planifier ses actions dans ces domaines d’intervention.





Elle juge maintenant nécessaire de se doter d'une politique de développement social afin d'avoir une compréhension globale des différents enjeux sociaux et d'être en mesure d'agir promptement et de manière proactive. La politique prend en compte les différentes orientations et les objectifs thématiques récemment adoptés par la Ville afin d'en généraliser des constats transversaux applicables à l'ensemble de l'organisation municipale. Cette politique de développement social permettra de rendre les différentes interventions municipales plus cohérentes les unes envers les autres et de favoriser son agilité.

Cette politique s'inscrit également dans une visée de développement durable, car le développement social, comme le développement économique et environnemental, en est une composante essentielle.

La Ville de Québec aspire à améliorer les conditions de vie de toutes les citoyennes et de tous les citoyens et souhaite également développer le potentiel des communautés dans une approche d'autonomisation et de coopération. La prise en compte des besoins de l'ensemble de la population sera favorisée tout comme celle de certains groupes de citoyennes et de citoyens en situation de vulnérabilité lorsque nécessaire.

Pour mettre en œuvre cette politique et son plan d'action, la Ville aura besoin d'obtenir des leviers supplémentaires pour agir de façon efficace et en complémentarité avec d'autres paliers de gouvernement, organisations, institutions et milieux communautaires qui partagent ces responsabilités.

Cette politique de développement social succède à la Vision en développement social élaborée en 2013.







Reconnue à travers le monde pour sa qualité de vie, Québec fait néanmoins face à des défis grandissants en développement social.

Notre population croît rapidement, vieillit et se diversifie. Elle devient plus vulnérable en raison notamment de la pénurie de logements et de leurs prix inabordables, ainsi que des inégalités socioéconomiques desquelles découlent l'insécurité alimentaire et l'itinérance.

Par conséquent, nos milieux de vie ont tendance à se fragiliser et les organismes communautaires à s'essouffler devant l'ampleur de leur tâche.

Comme gouvernements de proximité, les villes sont connectées sur les besoins de la population. De plus, elles disposent de plusieurs leviers pour agir sur le mieux-être collectif, entre autres dans les domaines de l'aménagement et de l'urbanisme, des loisirs, de la mobilité ainsi que du développement communautaire, économique et culturel.

Les enjeux que nous rencontrons aujourd'hui sont complexes, multifactoriels et souvent interdépendants. Composante fondamentale du développement durable, le développement social doit donc être vu dans son ensemble. Il ne s'agit pas de simplement placer les morceaux du casse-tête. Leur agencement doit révéler une image globale qui dépasse ce que chacun des morceaux pris isolément est en mesure d'exposer.

Voilà pourquoi cette Politique de développement social s'avérait nécessaire.

Sa mise en œuvre ne pourrait, bien sûr, être possible sans les autres paliers de gouvernements, les organisations, les institutions, le milieu communautaire et les citoyennes et citoyens.

Par des engagements concrets qui ont un impact réel au sein de la communauté, Québec souhaite servir de levier pour le milieu et occuper une place de leader en développement social.

A handwritten signature in black ink, appearing to be 'B. Marchand', written in a cursive style.

Le maire de Québec,  
**Bruno Marchand**





Le bien-être, l'épanouissement et le développement du plein potentiel de chaque citoyen et citoyenne ont toujours été au centre de nos préoccupations. Ils passent, entre autres, par le développement social qui vise à améliorer la qualité de vie, à créer le sentiment d'appartenance et à encourager la participation citoyenne.

Nous rêvons d'une communauté équitable, solidaire et inclusive qui favorise le renforcement du tissu social et l'engagement de tous et toutes. Afin de concrétiser ce rêve, la Politique de développement social est le véhicule tout indiqué.

Au cours des dernières années, nous avons adopté différents plans d'action, visions et stratégies afin d'établir nos priorités et de planifier nos interventions en prenant en compte les préoccupations et les aspirations des citoyens et citoyennes.

Nous avons regroupé tous ces morceaux dans notre nouvelle Politique, qui offre une ligne directrice face aux multiples enjeux sociaux auxquels nous sommes confrontés et remplace la Vision du développement social qui datait de 2013.

Conçue à l'aide d'organismes et de partenaires du milieu communautaire, elle a pour objectifs de mieux répondre aux besoins de la population, d'offrir une plus grande agilité et d'être en cohérence avec les rôles et responsabilités de la Ville.

La cohésion sociale en est le cœur et les valeurs de solidarité, de justice et d'innovation sont mises de l'avant afin d'incarner la communauté que nous souhaitons collectivement et qui nous remplit de fierté.

Le vivre-ensemble, la santé durable et l'accessibilité universelle sont quelques-uns des grands principes qui guident nos décisions tout en gardant en tête l'équité pour que chaque personne, quelle que soit sa situation, trouve sa place.

Nous nous engageons à poser des gestes qui favoriseront l'inclusion sociale, la santé et la sécurité ainsi que le mieux-être de toutes et tous dans un environnement plus durable et résilient.

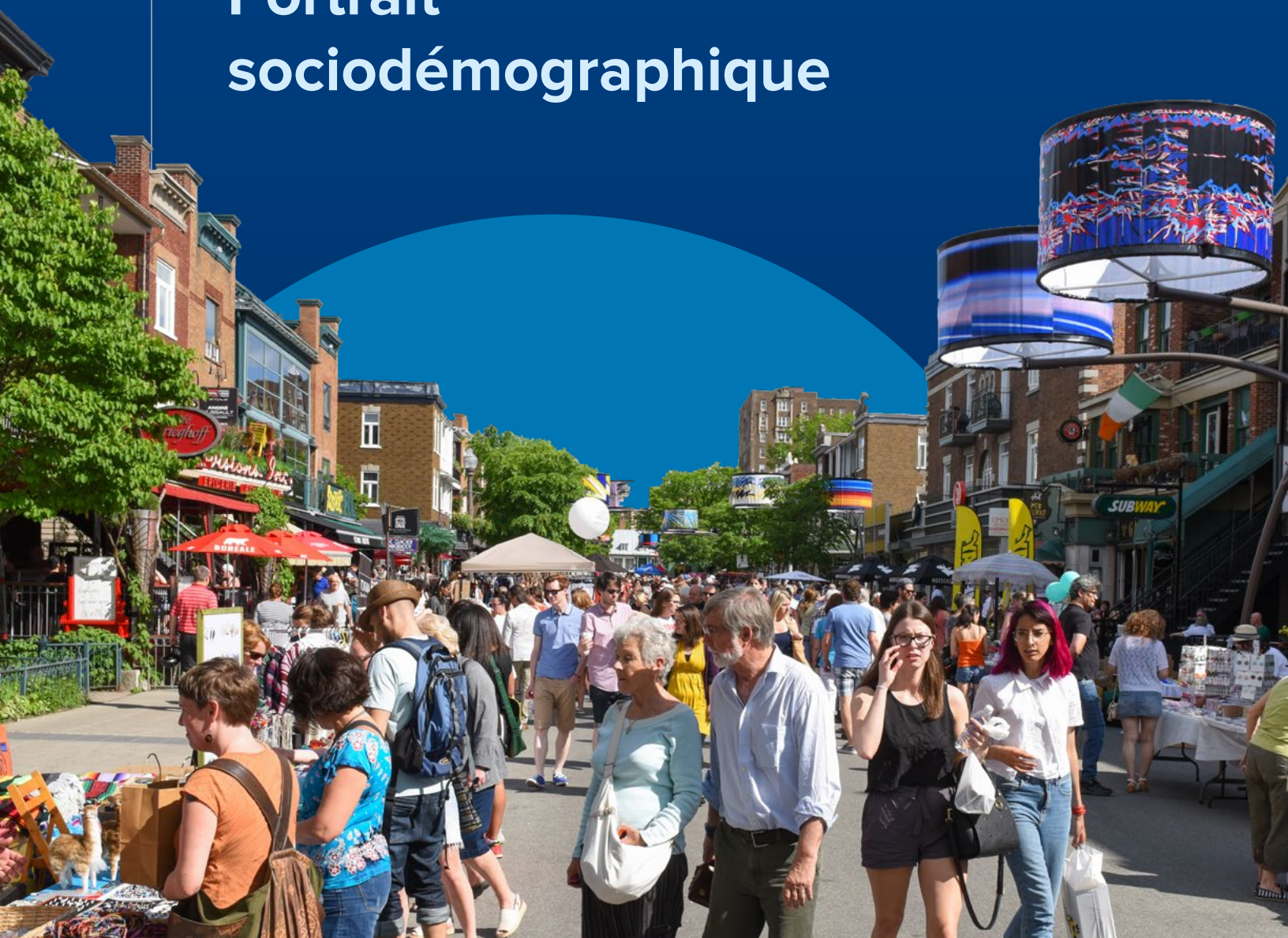
En prenant cette Politique comme phare pour les prochaines années, travaillons ensemble à faire de Québec une ville plus humaine.

Élue responsable du développement social au comité exécutif,  
**Marie-Pierre Boucher**



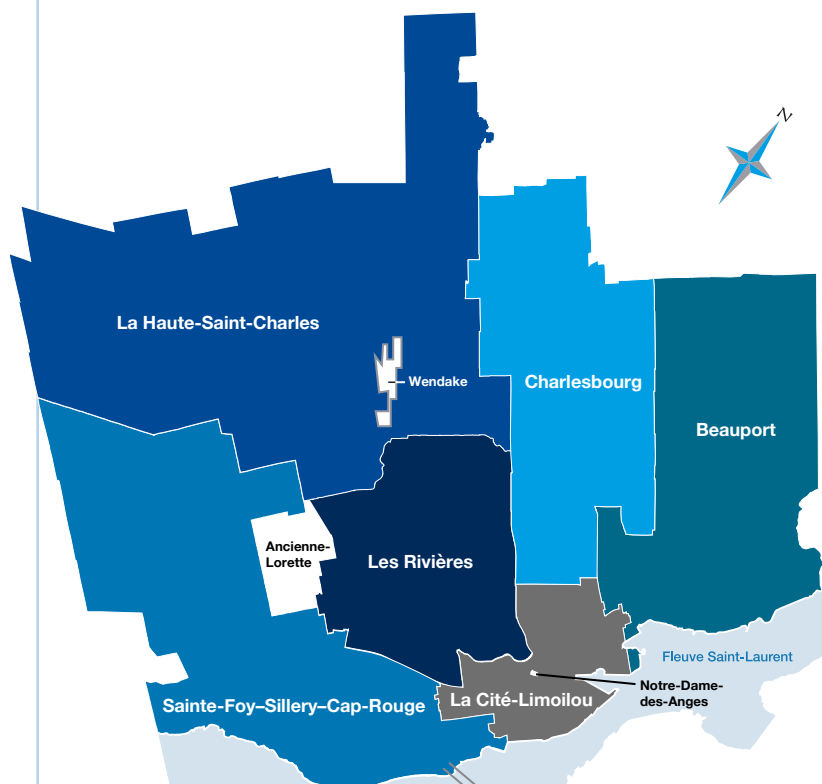
1

# Portrait sociodémographique









Toutes les données sont issues du Recensement 2021 de Statistique Canada, sauf indication contraire. L'année de référence pour les données sur les revenus est 2020.

## Caractéristiques



- > **Fondation de Québec**, berceau de l'Amérique française : **1608**
- > **Capitale** de la province de Québec
- > Superficie de **454,28 km<sup>2</sup>**
- > **552 835 habitants<sup>1</sup>**
- > **2<sup>e</sup> ville du Québec** en nombre d'habitants
- > **6 arrondissements**
- > **35 quartiers** différents les uns des autres sur les plans géographique, économique, social, culturel et historique
- > **3 territoires enclavés** (Ancienne-Lorette, Wendake et Notre-Dame-des-Anges)

### Pourcentage de la population par arrondissement

 La Cité-Limoilou : <b>19,7 %</b>	 Charlesbourg : <b>15,1 %</b>
 Les Rivières : <b>14,0 %</b>	 Beauport : <b>14,8 %</b>
 Sainte-Foy-Sillery-Cap-Rouge : <b>20,3 %</b>	 La Haute-Saint-Charles : <b>16,1 %</b>

## Caractéristiques de la population<sup>1</sup>



Femmes :  
**50,5 %**



Hommes :  
**49,5 %**

Âge moyen de la population :  
**43,3 ans**

Âge moyen de la population du Québec :  
**42,8 ans**

### Groupes d'âge de la population

Âge	Quantité	Pourcentage
0-19 ans	112 682	19 %
20-64 ans	346 058	58,4 %
65 ans et plus	134 144	22,6 %

<sup>1</sup> Institut de la statistique du Québec, 2024





**14 000 personnes de 15 ans et plus<sup>2</sup>** issues de la **diversité sexuelle et de genre** (estimation selon la proportion provinciale déclarée)

**3 % de la population**

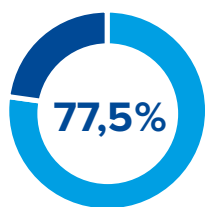


**9 395 personnes autochtones**

- › **1,8 % de la population** de la Ville
- › Six fois plus de personnes autochtones sur le territoire de la Ville que celui de Wendake qui compte 1 560 personnes.
- › Les **11 nations autochtones** du Québec sont **présentes à Québec**



**58 345 personnes immigrantes, 11 % de la population totale de la ville**



**Statut permanent<sup>3</sup>**

22,5 % statut non permanent

- › **↑ hausse de 166%** de personnes immigrantes avec **des statuts non permanents** entre 2016 et 2021.
- › Les statuts non permanents engendrent souvent une **précarité** plus importante chez les personnes immigrantes.
- › **Âge moyen** des personnes immigrantes avec un **statut permanent** : **40,0 ans**
- › **Âge moyen** des personnes immigrantes avec un **statut non-permanent** : **28,8 ans**
- › **95 % des personnes immigrantes parlent français** et ce peu importe leur statut



**50 375 personnes** appartenant à une **minorité visible**

<sup>2</sup> Caractéristiques socioéconomiques de la population 2ELGBTQ+, 2019 à 2021

<sup>3</sup> Dans la catégorie des immigrants permanents, on retrouve essentiellement les immigrants économiques ayant le statut de résident permanent, les immigrants parrainés par la famille et les réfugiés. Dans la catégorie des immigrants non permanents, on retrouve essentiellement les immigrants économiques détenteurs d'un permis de travail temporaire (ouvert ou fermé), les étudiants internationaux et les demandeurs d'asile. (Vision en immigration)

## 73 000 personnes avec incapacité <sup>4</sup>

### 17,4 % des personnes âgées de 15 ans ou plus vivent avec une incapacité à Québec

- › Les femmes sont plus susceptibles que les hommes d'avoir une incapacité.
- › Le taux de personnes ayant une incapacité augmente avec l'âge.

## 268 536 ménages



↑ hausse de **16 %**  
la proportion est passée de **36,6 % en 2006 à 41,5 % en 2021**

## 72 560 familles avec enfants



15 725 familles monoparentales sont dirigées par une femme (72,3 %)

## Taux d'activité : 64,9 %

 Hommes : **68,6 %**

 Femmes : **61,4 %**

## Taux d'emploi : 60,2 %

 Hommes : **63,7 %**

 Femmes : **56,9 %**

## Revenu annuel total moyen pour les personnes de 15 ans et plus : 52 400 \$

 Hommes : **57 900 \$**

 Femmes : **47 160 \$**

Les hommes gagnent en moyenne plus de 10 000 \$ que les femmes

## Revenu moyen des ménages : 87 800 \$

› **6,2 %**  
Fréquence du **faible revenu** fondée sur les Seuils de faible revenu (SFR) après impôt

› **16,1 %**  
des ménages **consacrent 30 % ou plus de leurs revenus pour se loger** <sup>5</sup>

<sup>4</sup> Enquête canadienne sur l'incapacité de Statistique Canada, 2022

<sup>5</sup> Les ménages qui consacrent plus de 30 % de leur revenu au logement sont plus susceptibles d'éprouver des difficultés pour assumer les autres dépenses de base non liées au logement (ex. alimentation, transport, services publics, etc.).





## Taux d'occupation des logements locatifs en général : **0,8 %**<sup>6</sup>

- › Taux le plus bas en 15 ans
- › Inférieur au seuil d'équilibre de 3 %
- › Taux encore plus bas pour les logements de 1 250 \$ et moins (moins de 0,3 %)



Coût moyen d'un loyer : **1 121 \$ par mois**

▲ hausse de 33,8 % par rapport à 2019

**2 500 ménages en attente d'un logement subventionné** à l'automne 2024<sup>7</sup>



## Pourcentage de scolarisation de la population âgée de 25 à 64 ans

**Sans diplôme : 7,1 %**

♂ Hommes : **8,3 %**

♀ Femmes : **5,9 %**

**Diplôme baccalauréat ou grade supérieur : 35,7 %**

♂ Hommes : **32,4 %**

♀ Femmes : **39 %**



## Indice de littéracie<sup>8</sup>

- › À Québec, en 2021, **47,7 % la population âgée entre 16 et 65 ans ne franchissent pas le seuil acceptable en littéracie (niveau 3)** pour pouvoir bien comprendre un texte comparativement à **51,6 % pour le Québec**<sup>9</sup>

<sup>6</sup> Société canadienne d'hypothèques et de logement (SCHL), Octobre 2024

<sup>7</sup> Office municipal d'habitation de Québec (OMHQ)

<sup>8</sup> Le niveau 3 de littéracie indique le seuil acceptable pour pouvoir bien comprendre un texte.

<sup>9</sup> Fondation de l'alphabétisation, 2023

# 2

Défis







La ville de Québec est reconnue comme étant un endroit où il fait bon de vivre, travailler, étudier et se divertir. Son offre culturelle abondante, la proximité de la nature, son économie favorable et la sécurité qu'elle apporte en général en font un lieu où la qualité de vie est enviable. Elle s'illustre d'ailleurs régulièrement à la tête de nombreux palmarès.

À titre d'exemples :



- › **67<sup>e</sup> meilleure ville au monde** en matière d'économie, de capital humain, de qualité de vie, d'environnement et de gouvernance – Global cities index - Oxford economics (2024)



- › **4<sup>e</sup> meilleure ville étudiante** au monde – Best student city in the world 2021 – Studee (2021)



- › **2<sup>e</sup> meilleure ville pour les familles** dans le monde - Most family-friendly places – Movinga (2020)



- › **3<sup>e</sup> meilleure ville plus sécuritaire** au monde – World's safest cities ranking - CEOWORLD Magazine (2019)



- › **2<sup>e</sup> ville canadienne plus attirante sur le plan économique** - Banque de Montréal (2018)

**Malgré ces conditions favorables, la ville de Québec compose avec d'importants défis qui nécessitent d'être considérés pour l'avenir.**

## Croissance de la population

Selon l'Institut de statistique du Québec, Québec sera la ville québécoise où l'augmentation de la population et du nombre de ménages sera, de loin, la plus marquée entre 2021 et 2041.

- › **Population 2021 :**  
**552 835**
- › **Estimation de la population 2041 :**  
**684 835**
- › **Hausse estimée :**  
**132 000 personnes (23,9 %)**
- › **Nombre de ménage en 2021 :**  
**268 536**
- › **Estimation du nombre de ménages en 2041 :**  
**327 252**
- › **Hausse estimée :**  
**58 700 ménages (21,9 %)**

Depuis 2006, la croissance démographique de la ville de Québec est essentiellement due à l'immigration. Si la tendance se maintient, la proportion de personnes immigrantes à Québec pourrait doubler d'ici 2041.

## Vieillessement de la population



Comme d'autres villes dans le monde, la ville de Québec a connu un vieillissement accéléré de sa population dans les dernières années, notamment, en raison de la diminution de la natalité et de l'augmentation de l'espérance de vie.

Toutefois, selon les dernières projections de l'Institut de la statistique du Québec, la fin du vieillissement de la population est anticipée à partir de 2031, en raison de l'accroissement démographique. Cet accroissement est dû principalement à l'immigration formée de personnes plus jeunes que la moyenne actuelle de la population.

Alors qu'en **2030, 24,1 % de la population aura plus de 65 ans**, il est estimé qu'en 2041, cette proportion diminuera à 22,3 %.





## Diversité de la population

La population de la ville est de plus en plus diversifiée. Il est important de reconnaître et de promouvoir la diversité, de favoriser l'inclusion et de lutter contre les discriminations afin de rendre la ville plus riche, plus résiliente et mieux préparée à affronter les défis du monde moderne. Il est aussi souhaitable de faire preuve de créativité et d'innovation afin d'adapter les services et les milieux de vie pour répondre aux besoins variés de la population.

De plus, pour que chaque personne se sente acceptée, puisse exprimer sa voix et puisse voir sa contribution reconnue, il est important que la diversité de la population soit représentée dans l'ensemble des systèmes de l'environnement (social, politique, économique, culturel ou autre).

## Vulnérabilité des populations

Toutes et tous ne sont pas égaux. Certains groupes de population sont surreprésentés en matière de faible littéracie, de faible revenu, de faible diplomation ou encore de précarité d'emploi. C'est notamment le cas des femmes, des familles monoparentales, des personnes vivant seules, des personnes ayant des incapacités, des personnes âgées, des personnes autochtones, des personnes issues de l'immigration et des personnes issues de la diversité sexuelle et de genre.

Par ailleurs, un nombre significatif de ces personnes cumule plus d'un facteur de vulnérabilité. C'est ce qu'on identifie comme étant l'intersectionnalité.

### Intersectionnalité

Le concept d'intersectionnalité décrit la situation des personnes s'identifiant à plusieurs groupes minoritaires, marginalisés ou plus vulnérables. Il met en lumière la complexité et l'entrecroisement (intersection) des différentes discriminations et inégalités que celles-ci peuvent rencontrer. À cause de cette intersectionnalité, les personnes peuvent vivre des obstacles plus nombreux.

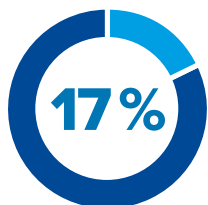






L'accroissement de la vulnérabilité de certains groupes de population s'observe entre autres par l'augmentation de l'insécurité alimentaire et de l'itinérance.

En effet, on constate à Québec une augmentation importante du nombre de demandes d'aide alimentaire, du nombre de personnes aidées, de même qu'une diversification des profils de personnes bénéficiant de ces services.



### de la population souffre d'insécurité alimentaire

dans la Capitale-Nationale en 2024 comparativement à moins de 5 % de la population avant la pandémie en 2019

- › **334 460 demandes d'aide en 2024**, 65 523 demandes de plus (+ 24,4 %) qu'en 2023
- › **81 681 personnes aidées en 2024** : 2 612 personnes de plus (+3,3 %) qu'en 2023
- › **Augmentation des familles biparentales (+ 5,6 %) et personnes en emploi (+2,9 %)** entre 2023 et 2024

### Lors du dénombrement à l'automne 2022<sup>10</sup>

On constate une **variation de 36 %** de l'estimation du **nombre de personnes en situation d'itinérance visible** entre 2018 et 2022.

- › **63,3 % sont des hommes**
- › **31,7 % sont des femmes**
- › **5 %** sont issues de la **diversité de genre**
- › **13 %** s'identifient comme **autochtones**

<sup>10</sup> Ministère de la Santé et des Services sociaux (2023). Dénombrement des personnes en situation d'itinérance visible au Québec. Rapport de l'exercice du 11 octobre 2022.

## Vulnérabilité des milieux

Une certaine iniquité est constatée en matière de répartition de la vulnérabilité sur le territoire.

À titre d'exemple, l'espérance de vie à la naissance d'une personne qui habite en Haute-Ville de Québec est supérieure de 8,2 années à celle d'une personne qui habite en Basse-Ville. Cet écart se creuse d'ailleurs depuis plusieurs années.

Pour avoir un portrait plus juste, la Ville a développé un indice de vulnérabilité socioéconomique dont l'objectif principal est d'identifier les secteurs où il y a une plus grande concentration de personnes vulnérables.

L'indice se base sur ces six indicateurs :

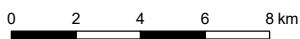
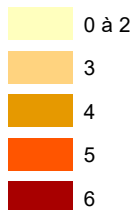
- › Pourcentage de familles monoparentales
- › Pourcentage de ménages privés selon la taille - 1 personne
- › Pourcentage de faible revenu fondé sur les seuils de faible revenu après impôt
- › Pourcentage des personnes de 25 à 64 ans n'ayant aucun certificat, diplôme ou grade
- › Pourcentage des locataires et propriétaires consacrant 30 % ou plus de leurs revenus pour se loger
- › Pourcentage des personnes en emploi

### Indice de vulnérabilité socioéconomique

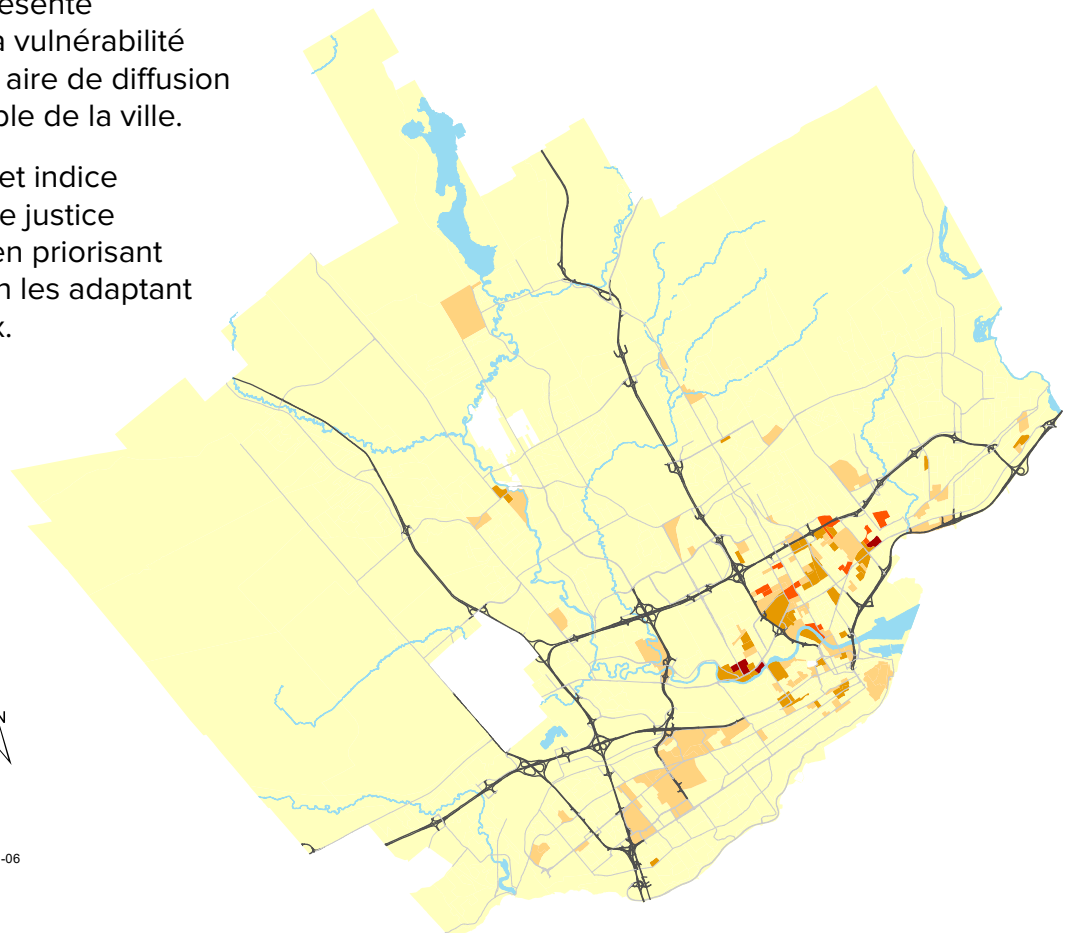
La carte suivante représente la prédominance de la vulnérabilité socioéconomique par aire de diffusion par rapport à l'ensemble de la ville.

Il est prévu d'utiliser cet indice pour viser une certaine justice sociale et territoriale en priorisant les interventions ou en les adaptant à la réalité des milieux.

#### Nombre d'indicateurs



Date: 2024-11-06



## Fragilisation du tissu social

Ces dernières années, le climat social s'est détérioré un peu partout à travers le monde et la ville de Québec n'échappe à l'accentuation des tensions sociales.

La croissance des inégalités et l'effritement des liens sociaux contribuent à une progression des conflits relationnels. La pandémie a aussi exacerbé ce phénomène. En raison des mesures adoptées durant cette période, l'individualisme s'est développé aux dépens de la vie communautaire, de l'attention portée aux autres et de l'empathie envers la collectivité.

Les médias, et en particulier les réseaux sociaux, permettent la diffusion rapide et massive des différents points de vue. Ce phénomène intensifie certaines divergences d'opinion et engendre une fragmentation des interactions entre les individus impactant ainsi la cohésion sociale et la qualité de vie dans la ville.

## Fragilisation du milieu communautaire

De nombreux organismes communautaires sont présents sur le territoire de Québec. Parmi eux, près de 700 sont reconnus par la Politique de reconnaissance des organismes à but non lucratif de la Ville.

Ces organismes jouent un rôle primordial auprès des citoyennes et des citoyens en leur donnant accès aux biens et aux services dont ils ont besoin.

On observe malheureusement une fragilisation et un essoufflement du milieu communautaire ces dernières années, en raison d'un manque de ressources financières et humaines nécessaires pour accomplir leur mission. Parmi les problématiques fréquemment rencontrées, on retrouve :

- › Le financement « à la mission » qui est insuffisant et incertain, alors que le financement « par projets » est énergivore, précaire et prédominant;
- › Le taux de roulement important et le recrutement difficile de salariés et de bénévoles;
- › L'augmentation, la diversification et l'alourdissement des problématiques et des besoins des personnes desservies, sans disposer davantage de moyens pour y répondre;
- › Les locaux non adaptés aux besoins, leur disponibilité limitée et leur coût élevé.





## Baisse du sentiment de sécurité

Le sentiment de sécurité, propre à chaque personne, influence les choix et les comportements des citoyennes et des citoyens. Il a un impact direct sur le mieux-être collectif et la santé physique et mentale.

Depuis 2019, la Ville sonde la population pour évaluer son sentiment de sécurité. On remarque une baisse de ce sentiment dans la dernière année.

- › **Été 2024** - Taux de satisfaction en matière de sentiment de sécurité : **76 %**
- › **Été 2023** - Taux de satisfaction en matière de sentiment de sécurité : **79 %**
- › **Autres villes** de taille comparable : **71 %** (2024)

Bien que l'on remarque une légère baisse, la Ville de Québec se compare avantageusement aux autres villes de taille comparable et reste un endroit sécuritaire.

## Pénurie de logements

Comme plusieurs autres villes, Québec est confrontée à une importante pénurie de logements qui perdure. Elle présente d'ailleurs un des plus faibles taux d'inoccupation au Canada et est l'une des seules villes où ce taux a encore diminué entre 2023 et 2024.

Cette pénurie résulte d'une combinaison de facteurs, dont :

- › la croissance démographique et l'augmentation importante du nombre de ménages;
  - › la hausse des coûts de construction qui limite les mises en chantier, notamment celles des logements sociaux et abordables;
  - › la rareté des espaces disponibles pour développer de l'habitation, plus particulièrement dans les secteurs déjà desservis en services, en équipements et en infrastructures;
  - › l'accès à la propriété rendu maintenant plus difficile.
- › l'itinérance et l'instabilité résidentielle pour les personnes vulnérables;
  - › les inégalités sociales, car certaines clientèles sont confrontées à des enjeux supplémentaires d'accès à un logement répondant à leurs besoins (personnes avec incapacités, personnes âgées, etc.) ou en raison de leur situation personnelle (personnes à faible revenu, personnes immigrantes, personnes issues de la diversité sexuelle et de genre, familles nombreuses, etc.);
  - › les effets néfastes sur la santé mentale des personnes en raison du stress lié à la recherche de logement et à l'insécurité;
  - › l'étalement urbain et, notamment, ses impacts sur l'environnement.



Crédit photo : Christian Gingras Photographie

Par ailleurs, au printemps 2022, le gouvernement du Québec a officiellement reconnu l'existence d'une crise du logement. En plus de complexifier l'accès à un logement adéquat, la pénurie de logements entraîne des problèmes d'abordabilité liés à la hausse des loyers dont les coûts ont atteint des sommets historiques à Québec en 2024.

Ce manque de logements et la hausse des loyers peuvent avoir pour conséquences d'accroître :

## Transformation de la mobilité

La mobilité est essentielle pour accéder aux services, mais également pour travailler, pour étudier, pour participer à la vie communautaire et sociale, etc. Cependant, les gens ne sont pas égaux en matière de possibilités de déplacement en raison du secteur où ils habitent ou de leur revenu. Il est donc crucial qu'un ensemble de moyens soient mis en place pour permettre la mobilité de toutes et tous.

Au cours des prochaines années, le transport collectif au sein de la Ville se transformera de façon importante.

Le Réseau de transport de la Capitale (RTC) déploiera ou bonifiera différentes options pour faciliter des déplacements simples, efficaces et rapides comme :

- › l'ajout à chaque année d'une nouvelle zone desservie par le service de transport à la demande Flexibus;
- › le déploiement bonifié du service de vélopartage à assistance électrique àVélo;
- › la mise en place de nouveaux parcours haute-fréquence;
- › le déploiement de Parc-O-Bus.

À plus long terme, ces options de mobilité s'intégreront au futur tramway de Québec, qui deviendra la colonne vertébrale du réseau qui changera le visage de la ville et les habitudes de la population en matière de mobilité.

La mobilité active est également favorisée par la Ville qui met en œuvre une multitude de moyens pour faciliter la marche, le vélo et l'intermodalité avec le transport en commun sur son territoire. Seulement en 2024, un investissement de 24 millions de dollars était prévu afin de réaliser 19 projets en transport actif totalisant 20 km d'intervention dans les différents quartiers, dont la bonification ou l'ajout de 7 km de liens piétons et 19,5 km de liens cyclables.





## L'adaptation aux changements climatiques

Le réchauffement de la planète est incontestable. La Ville doit se préparer à des événements climatiques plus fréquents et plus intenses dans les décennies à venir afin de limiter les impacts sur les citoyennes, les citoyens, les communautés et dans les milieux de vie.

Les changements climatiques affectent toute la population. Plusieurs experts sont d'avis que les impacts sur la santé mentale et physique figurent parmi les plus néfastes.

Les personnes en situation de vulnérabilité telles que les personnes âgées, les personnes vivant avec des incapacités ou avec des maladies chroniques, les personnes à faible revenu, les personnes vivant seules, les personnes autochtones et les personnes en situation d'itinérance, subissent davantage les impacts négatifs du climat. Elles sont généralement plus sensibles, sont davantage exposées aux aléas climatiques et disposent également de ressources plus limitées pour réagir et s'adapter. Dans une perspective de justice sociale et environnementale, l'adaptation est essentielle.

L'adaptation aux changements climatiques vise donc à accroître la résilience de la population, des communautés, des infrastructures et des écosystèmes. Elle permet de diminuer leur vulnérabilité et de renforcer leur capacité à faire face aux risques climatiques.

Il est donc important de mettre en place des actions et des stratégies qui s'appliquent à l'ensemble des systèmes afin de réduire les effets négatifs des changements climatiques, notamment ceux sur la santé.

Le développement social s'avère un facteur important qui influence positivement l'adaptation aux changements climatiques.



# 3

## Fondements de la Politique de développement social



## Définition du développement social

Le **développement social** est une composante fondamentale du développement durable.

Il vise à améliorer les **conditions de vie** de toutes les citoyennes et de tous les citoyens, à contribuer au **développement de leur plein potentiel** ainsi qu'à encourager leur **participation sociale** et leur **engagement**.

Il favorise l'**équité** en réduisant les inégalités sociales et territoriales afin que chacun puisse contribuer et bénéficier de l'**enrichissement collectif**.

Il renforce le **sentiment d'appartenance** à la communauté en mettant de l'avant le **mieux-être collectif** et la **solidarité**.

Il prône la **concertation** et le **travail collaboratif** des différents acteurs, dans le respect de leurs rôles et responsabilités respectifs.



## Vision 2035

La vision inscrite dans une politique démontre ce que souhaite la Ville pour l'avenir de son territoire.

Ainsi, la cohésion sociale constitue le cœur de la politique de développement social de la Ville de Québec. Pour ce faire, la coconstruction d'un avenir meilleur devra se réaliser en collaboration avec les citoyennes, les citoyens et les communautés.



### Énoncé de vision

En 2035, la Ville de Québec est reconnue comme un modèle de **cohésion sociale**, où l'ensemble des citoyennes et des citoyens contribuent à la **vitalité** de leurs communautés et où les milieux de vie et l'environnement sont favorables à une qualité de vie satisfaisante pour toutes et tous.

### La cohésion sociale

La cohésion sociale désigne l'état d'une communauté dans laquelle les citoyennes et les citoyens font preuve de solidarité, partagent des valeurs communes et éprouvent un fort sentiment d'appartenance. Les disparités sociales et économiques y sont réduites.

La cohésion sociale résulte de la capacité d'une Ville à assurer à toutes et à tous un accès équitable aux services et aux ressources, afin de leur permettre de développer leur plein potentiel et de contribuer à l'enrichissement collectif. Elle contribue au maintien de l'ordre social. La reconnaissance et la valorisation de la diversité culturelle et sociale constituent des piliers sur lesquels se construit la cohésion sociale au sein d'une ville.

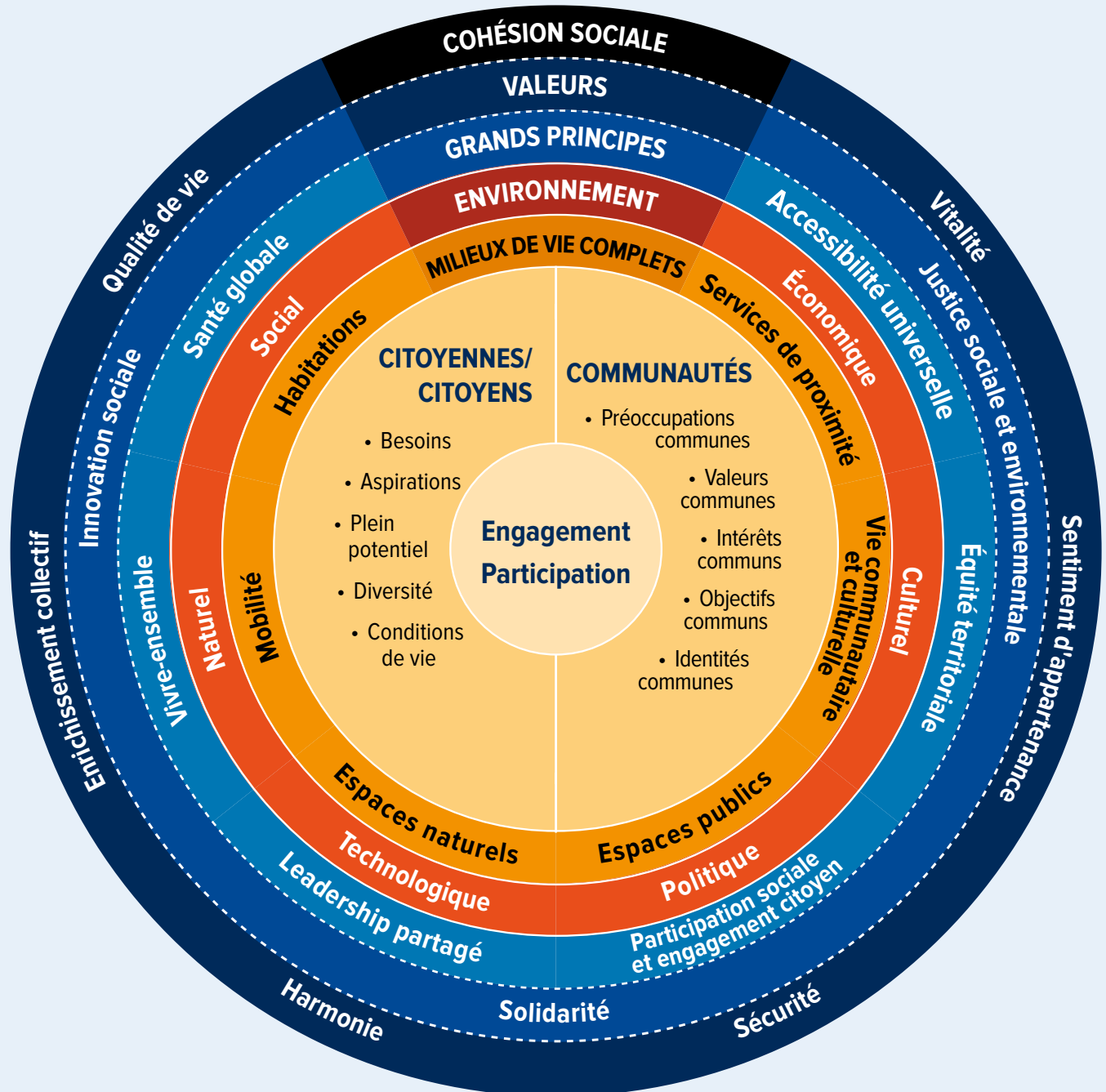
### La vitalité

La vitalité d'une communauté ou d'un milieu fait référence au maintien de son dynamisme ainsi qu'à sa capacité de s'adapter, d'évoluer et de se renouveler au fil du temps. Elle implique un engagement des personnes et une interaction harmonieuse entre les individus.



Le schéma suivant illustre et intègre différentes composantes de la politique sous la forme d'un modèle de cohésion sociale pour la Ville de Québec.

**Figure 1 :**  
Schéma du modèle de cohésion sociale



## Valeurs

Les valeurs sont des idéaux à atteindre. Elles reflètent les convictions que la Ville souhaite mettre de l'avant.

En tant qu'organisation, la Ville promeut trois valeurs : la responsabilité, le courage et le respect. Elles sont étroitement liées aux valeurs priorisées par la présente Politique qui représentent davantage des aspirations collectives.



### La solidarité

Elle contribue au mieux-être collectif en prônant le **respect** et la bienveillance tout en soutenant la création et le maintien de liens sociaux et l'établissement d'une interdépendance entre les citoyennes et citoyens.



### La justice sociale et environnementale

Elle vise à assumer ses **responsabilités** dans la réduction des inégalités affectant certaines populations de façon disproportionnée en raison de leurs spécificités personnelles ou des caractéristiques de l'environnement dans lequel elles habitent et évoluent.



### L'innovation sociale

Elle permet d'engendrer avec **courage** une transformation du milieu et cela aux bénéfices des citoyennes, citoyens et des communautés. De plus, elle permet le développement de solutions ou de pratiques durables, efficaces et innovantes en réponse à des besoins et problématiques complexes.



## Grands principes

Les grands principes sont des lignes directrices qui orientent les actions et les décisions. Ils permettent de lier les valeurs aux objectifs à atteindre et aux actions à entreprendre.



### Le vivre-ensemble

Il contribue à une plus grande cohésion sociale en reconnaissant et en valorisant la **diversité**, en favorisant l'**équité** de même qu'en assurant l'**inclusion** de toutes et tous, afin d'éliminer toute forme de discrimination et d'inégalité au sein de la société. Il permet ainsi de générer de la vitalité au sein des communautés en stimulant le sentiment d'appartenance et de sécurité des populations et en contribuant à l'épanouissement de chacun.



### Diversité de la population :

Toutes les citoyennes et tous les citoyens sont représentés dans les divers aspects de la société, peu importe leur genre, leur ethnicité, leur classe sociale, leur orientation sexuelle et leur identité de genre, leurs capacités physiques et intellectuelles, leur religion et leurs croyances. La représentation de la diversité est importante pour que chaque personne se sente acceptée, puisse exprimer sa voix et voir sa contribution reconnue.



### Équité :

Toutes les citoyennes et tous les citoyens ont accès à ce dont ils ont besoin pour réussir. L'équité permet de faire mieux et d'aller plus loin que l'égalité. Par l'équité, il est possible d'atteindre l'inclusion réelle.



### Inclusion :

Elle vise la création de milieux de vie qui accueillent, respectent et valorisent la diversité et dans lesquels la contribution de chaque individu est reconnue. L'inclusion va au-delà de l'appartenance à une communauté. Les citoyennes et les citoyens doivent se sentir à l'aise dans leur individualité et être en mesure de s'épanouir.





## **La santé durable**

Elle englobe autant la santé physique que la santé psychologique, individuelle et collective. Elle implique la création de milieux de vie propices au développement et au maintien de saines habitudes de vie permettant le plein épanouissement de chaque individu et favorisant l'harmonie avec soi-même et avec les autres.

## **L'équité territoriale**

Elle permet de prendre en compte les réalités spécifiques de chaque quartier, ainsi que les besoins actuels et émergents des citoyennes et citoyens, afin de s'assurer d'un partage équitable des ressources, des services et des opportunités sur l'ensemble du territoire.

## **L'accessibilité universelle**

Il s'agit d'une approche inclusive qui suppose la mise en place ou l'adaptation de services, activités, informations, environnements, lieux, produits ou méthodes permettant à toute personne, quelles que soient ses capacités, de réaliser des activités de façon autonome et d'obtenir une expérience équivalente.

## **La participation sociale et l'engagement citoyen**

La participation sociale permet aux citoyennes et aux citoyens de prendre part à la vie sociale, culturelle et communautaire de leur milieu. Tandis que l'engagement citoyen réfère à l'implication active des personnes pour participer au processus décisionnel ou pour réaliser des actions qui favorisent le mieux-être collectif.

## **Le leadership partagé**

Le développement social est une responsabilité partagée entre les citoyennes et les citoyens, les instances locales, provinciales ou nationales, qu'elles soient communautaires, institutionnelles, gouvernementales ou privées. Il est essentiel de reconnaître le rôle de chacun et de mettre en place les conditions pour que tous les acteurs puissent jouer leur rôle, en collaboration et en concertation les uns avec les autres. Leurs leviers respectifs doivent être mis à contribution pour atteindre des objectifs communs, tout en respectant les responsabilités spécifiques de chacun.



# 4

## Orientations et axes d'intervention





Les orientations établissent les grands chantiers sur lesquels la Ville souhaite s'investir et s'engager. Les axes d'intervention spécifient les sphères prioritaires de ces orientations.

La Politique de développement social de la ville de Québec aspire à faciliter la compréhension globale des différents enjeux sociaux et d'assurer la cohérence des interventions municipales.

Les défis préalablement identifiés ont permis d'établir les éléments constitutifs de la politique, dont les trois grandes orientations que sont :

- 1. les citoyennes, les citoyens et les communautés;**
- 2. les milieux de vie complets;**
- 3. l'environnement.**





## Orientation 1

### Citoyennes, citoyens et communautés

Pour la Ville de Québec, il est important de favoriser l'épanouissement de ses citoyennes et de ses citoyens ainsi que le renforcement des liens sociaux entre eux. Il est aussi crucial de reconnaître et de soutenir celles et ceux qui œuvrent auprès d'eux.

#### Citoyennes et citoyens

Une personne qui vit, habite, fréquente ou occupe le territoire de la ville de Québec.

#### Communauté

Un groupe social rassemblant des citoyennes et des citoyens qui partagent des préoccupations, des valeurs ou des objectifs communs en lien avec leur territoire, leurs intérêts ou leurs identités.

### Axes d'intervention

#### Développement du plein potentiel et du pouvoir d'agir des citoyennes et des citoyens

Il est essentiel que les citoyennes et les citoyens puissent prendre part à la société à la hauteur de leur capacité et de leurs aspirations. Cette orientation vise à créer les conditions nécessaires pour que tout le monde puisse participer socialement, s'engager, se sentir inclus et trouver l'information dont il a besoin.

#### Appui au milieu communautaire et aux concertations

La Ville considère que les organismes communautaires sont des partenaires indispensables pour répondre à certains besoins de la population. C'est pourquoi elle s'engage à reconnaître leur apport, à les accompagner et à les soutenir dans les limites de ses ressources financières, humaines, matérielles et administratives.

Par ailleurs, la concertation est perçue, par la Ville, comme un moyen de mettre en commun les forces vives du milieu. Le regroupement de l'ensemble des partenaires, qu'ils soient communautaires, institutionnels, gouvernementaux, privés ou citoyens, permet la mise en commun des ressources pour mieux relever les défis et répondre aux besoins constatés.

## Orientation 2

### Milieux de vie complets

Pour agir en développement social, la Ville dispose de leviers qui reposent en grande partie sur des interventions réalisées au sein des milieux de vie.

#### Milieu de vie complet

Milieu regroupant six composantes qui influencent la qualité de vie, la santé et la sécurité des citoyennes et des citoyens : l'habitation, les espaces publics, les milieux naturels, la vie communautaire et culturelle, la mobilité et les services de proximité.

### Axes d'intervention

#### Réponse aux besoins de base des citoyennes et des citoyens

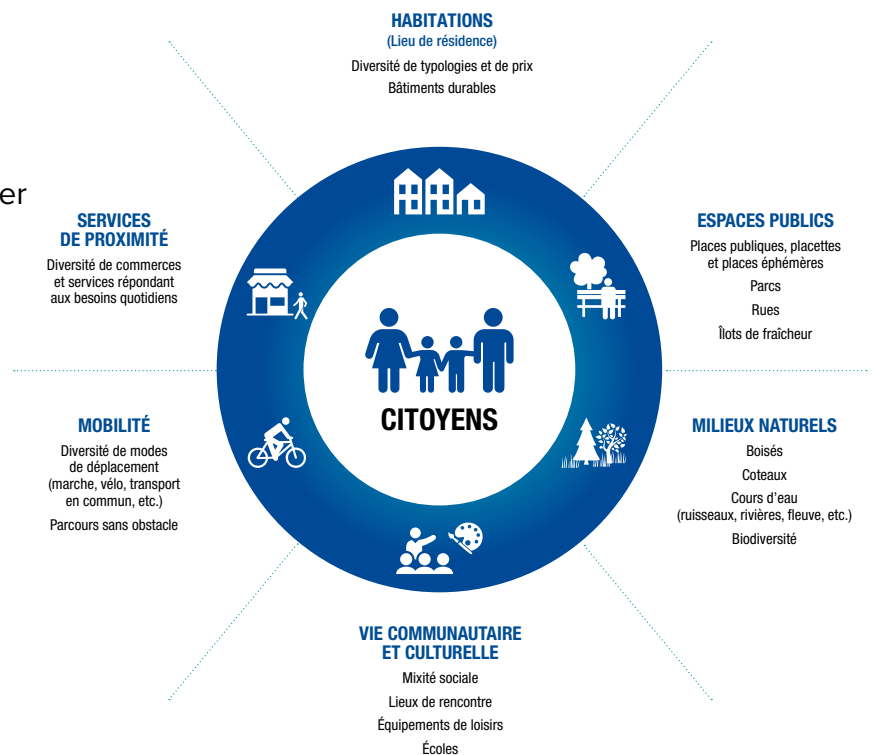
Tout être humain doit d'abord assurer la réponse à ses besoins physiologiques avant de pouvoir s'épanouir et contribuer à la société. C'est pourquoi il est impératif de faciliter l'accès à l'alimentation, au logement et aux services permettant le bien-être personnel.

#### Accès universel et équitable aux biens, aux services et aux équipements

Il est essentiel que, dans tous les milieux de vie, l'ensemble des citoyennes et des citoyens puissent obtenir les services, les biens et les équipements dont ils ont besoin et qu'ils soient en mesure de se déplacer facilement pour y accéder.

#### Espaces et lieux publics vivants et sécuritaires

La ville offre de nombreux espaces et lieux publics destinés aux citoyennes et aux citoyens. Ces endroits se doivent d'être vivants, inclusifs et sécuritaires. La cohabitation entre les différentes clientèles doit être harmonieuse, afin de contribuer à la cohésion sociale et favoriser la mixité sociale.



## Orientation 3

### Environnement

Il est important de considérer les interrelations entre les différents systèmes de l'environnement pour mieux comprendre les défis auxquels la Ville est confrontée. Cette approche, dite systémique, présente une vision globale d'une situation et permet de mener plusieurs actions simultanément sur les différents systèmes afin d'obtenir une meilleure réponse aux défis identifiés et d'engendrer des cobénéfices entre-elles.

La prise en compte de l'environnement permet donc de bâtir une ville plus durable, plus résiliente et plus inclusive.

#### Environnement

Ensemble des différents systèmes (naturel, social, économique, culturel, politique et technologique) interagissant de façon interdépendante les uns avec les autres et influençant la qualité de vie des citoyennes et citoyens.

### Axes d'intervention

#### Vers une transition socioécologique

La crise écologique actuelle contribue à l'augmentation des inégalités sociales et environnementales. Pour contrer ces effets, il est impératif de mieux s'outiller pour faire face aux changements climatiques et aux défis actuels. Il est également essentiel de repenser le modèle de développement économique afin de diminuer notre empreinte environnementale collective.

#### Engagement de la Ville

Par cette politique, la Ville s'engage à favoriser un meilleur développement social.

En tant que gouvernement de proximité, la Ville est en mesure de capter les besoins de sa population, de la représenter auprès d'autres instances gouvernementales et d'agir comme un catalyseur pour assurer la cohérence des interventions sur son territoire.

Pour être en mesure d'agir, la Ville souhaite que son rôle en développement social soit mieux reconnu par les instances gouvernementales et que des leviers lui soient accordés en conséquence.



# 5

## Conditions de réussite et prochaines étapes



## Conditions de réussite

L'atteinte des objectifs poursuivis par la Ville nécessite l'établissement de conditions favorables dont :

- › De la souplesse pour être en mesure de s'adapter aux besoins, aux réalités et aux environnements changeants.
- › Un dialogue en continu avec les principaux acteurs concernés, incluant les citoyennes et les citoyens.
- › Un partage des responsabilités et des acteurs mobilisés.
- › Une gouvernance interne qui permet une coordination efficace et un suivi rigoureux de la mise en œuvre de la Politique.







## Prochaines étapes

Cette politique sera suivie d'un plan d'action qui assurera la mise en œuvre de stratégies et d'actions qui permettront à la Ville de Québec d'être reconnue comme un modèle de cohésion sociale.

Ces documents feront l'objet d'un suivi systématique et concerté entre les différentes unités administratives concernées afin d'assurer le succès de sa mise en œuvre et de maximiser ses retombées.



# 6

## Références



Outre ceux présentés ici, une multitude de documents ont été consultés pour inspiration notamment les politiques de plusieurs autres villes ainsi que divers documents d'orientation de la Ville de Québec liés au développement social (stratégie, politique, vision, plan d'action, rapports de consultations, bilans, etc.).

**Atlas climatique du Canada,** [Santé et changement climatique](#), 2018.

**Banques alimentaires du Québec,** [Bilan-Faim Québec 2024](#), Banques alimentaires du Québec, 2024, 37 p.

**Fondation pour l'alphabétisation,** [Estimation d'un indice de littéracie par MRC](#), 2023, 17 p.

**Gouvernement du Canada,** [Le Canada dans un climat en changement : Rapport de synthèse](#), 2023, 82 p.

**Gouvernement du Québec,** [Déclaration de réciprocité concernant le nouveau partenariat entre le gouvernement du Québec et les gouvernements de proximité](#), 2023, 11 p.

**Gouvernement du Québec,** [Loi visant principalement à reconnaître que les municipalités sont des gouvernements de proximité et à augmenter à ce titre leur autonomie et leurs pouvoirs](#), 2017, 92 p.

**Institut de la statistique du Québec,** [Projections de population – Municipalités : Population projetée selon le groupe d'âge, scénarios de 2024, municipalités du Québec, 2021-2041](#), 2024.

**Institut de la statistique du Québec,** [Projections de ménages – Municipalités : Nombre total de ménages privés, scénarios de 2024, municipalités du Québec, 2021-2041](#). [En ligne], 2024.

**Institut national de santé publique,** [Inégalités sociales de santé : L'espérance de vie en bonne santé](#). 2018.

**Légis Québec,** [Charte de la Ville de Québec, Capitale nationale du Québec](#), 2016.

**Légis Québec,** [Loi sur les compétences municipales](#), 2024.

**Ministère de la Santé et des Services sociaux,** [Dénombrement des personnes en situation d'itinérance visible au Québec. Rapport de l'exercice du 11 octobre 2022](#), 2023, 364 p.

**Oxford Economics.** [Global Cities Index 2024](#), 2024, 113 p.

**Société canadienne d'hypothèque et de logement,** [Un nouvel indicateur de l'abordabilité évalue la capacité des ménages à se payer les biens de base](#), 2020.

**Société canadienne d'hypothèque et de logement,** [Rapport sur le marché locatif, automne 2024](#), 2024.

**Statistique Canada,** [Profil du recensement. Recensement de la population 2021](#), 2024.

**Statistique Canada,** [Enquête canadienne sur l'incapacité, 2017 à 2022](#), 2023.

**Statistique Canada,** [Statistiques sur le sexe, le genre et l'orientation sexuelle](#), 2024.

**Ville de Québec,** [Distinctions](#), 2024.

**Ville de Québec,** [Rapport du sondage sur la satisfaction à l'égard des services collectifs de la Ville de Québec – Été 2024](#), 2024, 81 p.

**Ville de Québec,** [Vision de l'habitation 2020-2030](#), 2020, 40 p.

**Ville de Québec,** [Vision de l'immigration 2024-2030](#), 2024, 30 p.

# 7

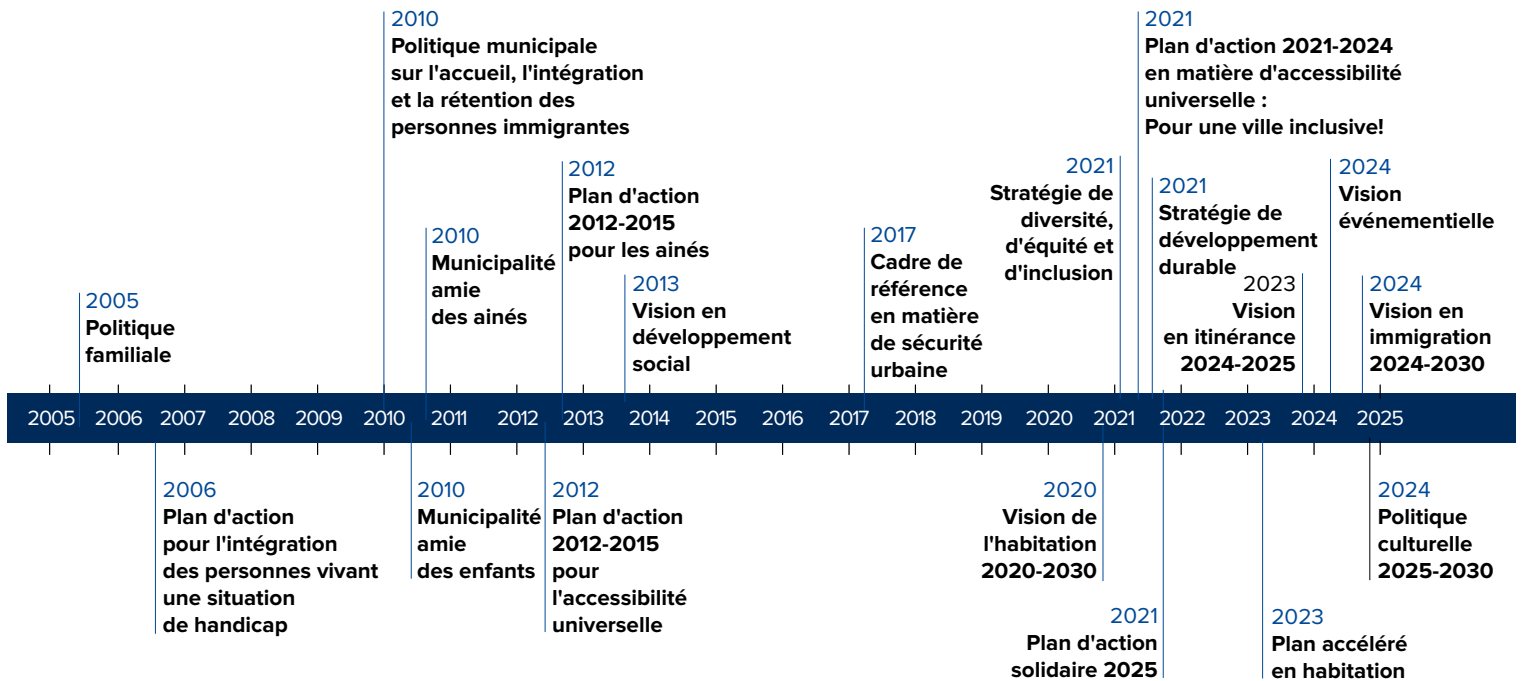
## Annexes





## Annexe 1 – Le développement social à la Ville de Québec

Depuis 2002, les grandes villes du Québec ont l’obligation de planifier le développement social. Plusieurs planifications en lien avec ce vaste domaine d’intervention ont donc été adoptées dans les dernières années. Ce qui suit ne se veut pas exhaustif, mais plutôt un bref aperçu de ce que la Ville a réalisé.



## Annexe 2 – Étapes d’élaboration de la Politique

Dans les dernières années, de nombreux documents d’orientation ont été élaborés et plusieurs consultations ont été réalisées dans différents domaines du développement social. Les bilans de ces orientations et les rapports de consultation ont été étudiés, afin de recueillir toute l’information concernant les besoins, les aspirations, les espoirs, les idées et les opinions des citoyennes, des citoyens et des organisations. Ces renseignements ont servi de base pour écrire la présente Politique.

Par la suite, différentes séances de travail ont été déployées avec les partenaires dans le but de recueillir leurs commentaires et suggestions. Chacune des activités de consultation a permis de mieux comprendre les défis actuels et d’établir des objectifs pour y répondre.

Cette Politique permet donc de clarifier les orientations de travail que la Ville souhaite assumer en matière de développement social, et ce, en collaboration avec ses partenaires.

La Ville de Québec tient à remercier toutes les personnes qui ont contribué à enrichir la réflexion.

