



Avenir d'une partie du site de l'ancien Jardin zoologique du Québec

Rapport de la consultation en ligne

7 juin au 24 août 2024



TABLE DES MATIERES

MISE EN CONTEXTE	4
1. LA CONSULTATION EN LIGNE	4
2. ANALYSE DE L'INFORMATION COLLECTÉE	7
3. FAITS SAILLANTS ET SYNTHÈSE DES PROPOSITIONS SUR L'AVENIR DU SITE	9
3.1. ÉLÈVES	9
3.1.1. Sports et loisirs (activités et installations).....	11
3.1.2. Plein air et détente (activités et installations)	12
3.1.3. Vivre ensemble (lieux et activités).....	13
3.1.4. Art et culture (lieux et activités)	14
3.1.5. Environnement et agriculture (lieux et activités).....	15
3.1.6. Animaux	16
3.2. PERSONNEL SCOLAIRE	16
3.2.1. Sports et loisirs (activités et installations).....	18
3.2.2. Plein air et détente (activités et installations)	19
3.2.3. Vivre ensemble (lieux et activités).....	19
3.2.4. Art et culture (lieux et activités)	19
3.2.5. Environnement et agriculture	20
3.2.6. Animaux	21
3.3. PARENTS D'ÉLÈVES.....	21
3.3.1. Sports et loisirs (activités et installations).....	23
3.3.2. Plein air et détente (activités et installations)	24
3.3.3. Vivre ensemble (lieux et événements)	25
3.3.4. Art et culture (lieux et activités)	25
3.3.5. Environnement et agriculture	26
3.3.6. Animaux	27
3.4. CITOYENS ET CITOYENNES.....	28
3.4.1. Sports et loisirs (activités et installations).....	30

Rapport de la consultation en ligne

3.4.2. Plein air et détente (activités et installations)	32
3.4.3. Vivre ensemble (lieux et événements)	33
3.4.4. Art et culture (lieux et activités)	34
3.4.5. Environnement et agriculture	36
3.4.6. Animaux.....	37
3.5. CONSEIL DE QUARTIER D'ORSAINVILLE	39
4. PROPOSITIONS SUR L'APPELLATION DU SITE	42

MISE EN CONTEXTE

Le Jardin zoologique du Québec a été un site emblématique de Québec. Ouvert depuis 1931, le Jardin a fermé ses portes au public en mars 2006. Depuis, une portion importante du site a été cédée à la Commission de la Capitale nationale du Québec (CCNQ) afin que la population puisse retrouver accès aux jardins ainsi qu'à l'espace boisé où des sentiers ont été aménagés (parc des Moulins).

En 2020, l'ensemble du site résiduel a été cédé au Centre de services scolaire des Premières-Seigneuries (CSSPS) afin de permettre la construction d'une école secondaire et d'une école primaire qui sont maintenant ouvertes. Au printemps 2021, la Société québécoise des infrastructures (SQI) a réalisé un appel d'intérêt pour l'acquisition de la serre indo-australienne et du terrain l'abritant. De ce processus, aucun projet n'a été retenu. Ainsi, la SQI a procédé à la démolition de la serre en janvier 2022.

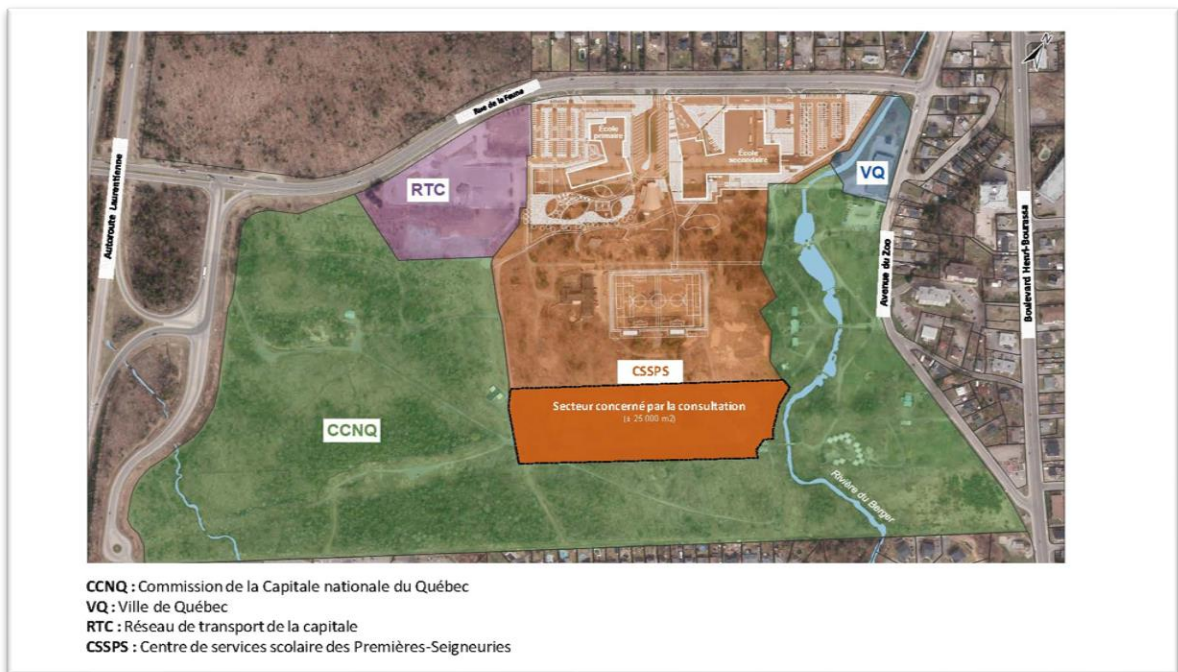
Ces travaux de démolition ont entraîné une importante mobilisation d'organismes et de citoyens, mettant en lumière le fort intérêt de la population devant l'avenir de cet espace. En décembre 2021, face à cet appel citoyen, la Ville s'est engagée à consulter la population sur la vocation future du site. Puisque le terrain est la propriété du CSSPS et à proximité des écoles, une consultation a été lancée à l'été 2023 pour soumettre des idées cohérentes avec la mission pédagogique du propriétaire et l'aspect naturel du terrain entouré de boisés et de sentiers.

1. LA CONSULTATION EN LIGNE

En juin 2024, la Ville de Québec, en collaboration avec le CSSPS et la CCNQ, a amorcé la réalisation d'une consultation publique ayant comme objectifs de :

- ✓ Recueillir les idées des participants en vue d'alimenter la réflexion au sujet de l'avenir du terrain;
- ✓ Recueillir des propositions cherchant à donner une nouvelle appellation au site.

La consultation décrite dans ce rapport concerne la partie du site qui abritait la serre indo-australienne. En raison de son état et de son emplacement, ce terrain principalement gazonné possède un grand potentiel de partage avec la communauté. Situé au sud des écoles, il a une superficie approximative de 25 000 m², ce qui équivaut environ à la taille de 3,5 terrains de soccer (voir la carte ci-après).



La consultation a ciblé 4 types de participants :

1. Élèves¹;
2. Membres du personnel scolaire;
3. Parents d'élèves;
4. Citoyens et citoyennes, comprenant les membres du conseil de quartier d'Orsainville, les résidents du secteur et la population générale.

La consultation s'est déroulée du 7 juin au 24 août 2024 en allouant des périodes spécifiques à la collecte des idées pour les participants ciblés :

- Du 7 au 21 juin 2024 : consultation en ligne ouverte aux élèves et aux membres du personnel scolaire;
- Du 22 juin au 24 août 2024 : consultation ouverte aux citoyens et citoyennes dont les parents d'élèves, les membres du conseil de quartier d'Orsainville et les résidents du secteur).

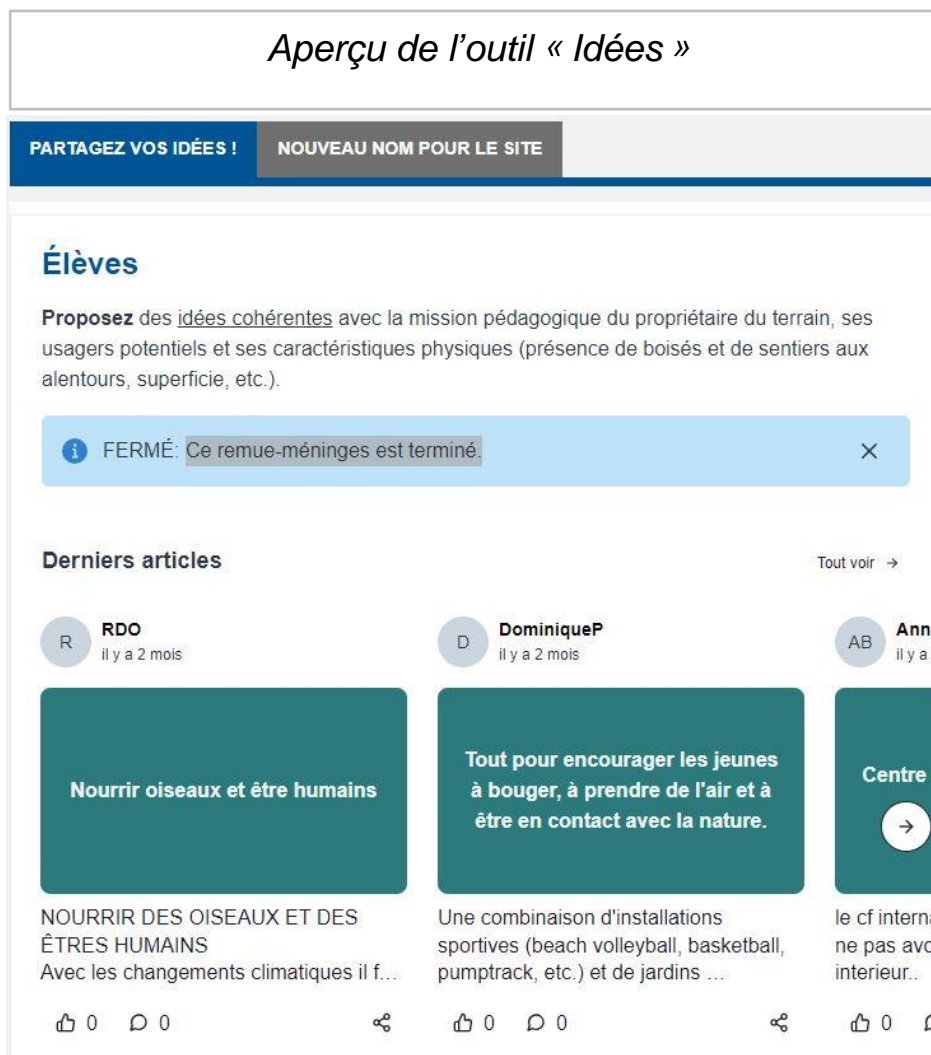
L'exercice de consultation a débuté avec les élèves et les membres du personnel scolaire, en cherchant à établir le cadre de référence pour les autres participants ciblés. Par ailleurs, les participants pouvaient, si souhaité, attribuer un vote aux propositions qui leur plaisaient.

¹ Au moment de la présente consultation, seule l'école primaire, nommée [école de l'Ancre](#), était ouverte.

BILAN DE LA PARTICIPATION				
<ul style="list-style-type: none"> • 1581 personnes ont visité le site Web de la consultation (plateforme de participation publique de la Ville de Québec). 				
<ul style="list-style-type: none"> • 306 personnes ont participé activement en formulant des propositions ou des commentaires en ligne sur les 2 sujets proposés dans la consultation. 				
Participants	Boîte à idées			Nouveau nom
	Nb idées	Nb commentaires	Nb votes	Nb
Élèves	88	8	497	9
Personnel scolaire	25	2	36	0
Parents d'élèves	25	0	9	4
Citoyens et citoyennes	68	2	74	19
Conseil de quartier d'Orsainville	2	0	0	0
Total	208	12	616	25

Ce rapport présente une synthèse des propositions des participants à la consultation **sous point de vue de l'occurrence de l'activité qu'ils souhaitent réaliser sur le site**. Sous cet angle, **la popularité de l'activité est représentée par la répétition de mots-clés**.

Pour connaître la **popularité des propositions en termes des votes obtenus**, il faut se référer à l'annexe « proposition des participants ». Dans cet annexe, les propositions ont été intégrées dans des tableaux par participants ciblé et organisées dans l'ordre **du plus populaire au moins populaire en termes de votes obtenus**.



2. ANALYSE DE L'INFORMATION COLLECTÉE

Les participants ont été invités à suggérer des idées au sujet de l'avenir du terrain et des propositions cherchant à donner une nouvelle appellation au site.

Analyse sous point de vue de l'occurrence du mot-clé referant à l'activité à réaliser sur le site

En raison de la grande diversité de thématiques évoquées par les participants et de la façon dont les propositions ont été formulées, l'analyse de l'information a été réalisée en définissant des « **mots-clés** » permettant le classement de l'information. Multiples propositions contenaient le souhait de réaliser divers types d'activités sur le site en mentionnant concrètement l'activité, par exemple « soccer » ou « danse » et d'autres, la construction d'infrastructure pour la réaliser, par exemple « terrain de soccer » et « kiosque multiculturel ».

La proposition suivante témoigne de la formulation des idées combinant des activités et des infrastructures : *Piste pour la course, pickleball, tennis, volley et sentier permettant d'exposer les œuvres des élèves (salle d'exposition extérieure)*.

Dans la plupart de cas, le « **mot-clé** » défini pour l'analyse de l'information fait référence à des activités spécifiques sportives, artistiques ou autres, par exemple, un sport comme la « natation » ou à une activité de plein air comme la « marche » ou une activité pour inciter le vivre-ensemble comme un « Marché de Noël ». Toutefois, dans certains cas les « **mots-clés** » réfèrent plutôt à des aménagements ou à de l'infrastructure comme « jeux d'eau », « toilettes » ou « kiosque multiculturel ».

En suivant cette approche, pour ce qui est de la proposition citée ci-haut, les « **mots-clés** » utilisées pour la classification sont : « athlétisme », « pickleball », « tennis », « volleyball » et « salle d'exposition extérieure ».

Une fois les « **mots-clés** » définis, ceux-ci ont été regroupés dans les catégories suivantes :

- Sports et loisirs (activités et installations);
- Plein air et détente (activités et installations);
- Vivre ensemble (lieux et événements)²;
- Art et culture (lieux et activités);
- Environnement et agriculture;
- Animaux.

De ce fait, les mots « athlétisme », « pickleball », « tennis » et « volleyball » ont été regroupés dans la catégorie « sport et loisirs » et « salle d'exposition extérieure » dans la catégorie « art et culture ».

Dans chaque catégorie, les propositions représentées par des « **mots-clés** » sont présentées dans des tableaux **par participant ciblé** dans l'ordre **du plus populaire au moins populaire en termes d'occurrences**. Pour illustrer l'importance des propositions pour les participants, les occurrences de chaque proposition ont été comptabilisées. **Les tableaux sur ce rapport présentent seulement les cinq « mots-clés » (propositions) les plus répétés. La liste complète des « mots-clés » peut être consultée dans l'annexe « mots-clés et occurrences ».**³

² Le concept du vivre-ensemble contribue à une plus grande cohésion sociale puisqu'il permet au citoyen de reconnaître la pluralité sociale, culturelle et religieuse qui l'entoure. Le vivre-ensemble stimule le sentiment d'appartenance des populations à leur quartier et à leur ville et contribue à l'épanouissement de chacun et au sentiment de sécurité.

³ L'information est organisée dans des tableaux, par participant ciblé et par catégorie, affichée dans l'ordre du plus populaire au moins populaire en termes d'occurrences.

Il est important à noter que chaque « **mot-clé** » est suivi des termes utilisés à l'origine par les participants référant les activités souhaitées à réaliser sur le site. Il s'agit des termes mis entre parenthèses.

Concernant les idées soumises par le conseil de quartier d'Orsainville, le texte apparaît intègre suivant les descriptions des « **mots-clés** ».

Les propositions des participants pour donner une nouvelle appellation au site ont été regroupées et seront présentées en 2^e partie du rapport.

3. FAITS SAILLANTS ET SYNTHÈSE DES PROPOSITIONS SUR L'AVENIR DU SITE

Faits saillants présentés par participant ciblé

3.1. ÉLÈVES

À la suite de la consultation auprès des élèves de l'école primaire de l'Ancrage, ceux-ci ont suggéré des propositions qui pourraient satisfaire leurs besoins et ceux de la communauté.

Ils se sont montrés en faveur de l'installation d'une infrastructure pour y faire de la natation. L'ajout de jeux d'eau ferait le bonheur des petits lors des températures chaudes.

Plusieurs ont aussi suggéré l'aménagement d'une patinoire extérieure pour profiter du lieu pendant la saison hivernale. L'accès au site pour y faire de la marche dans les sentiers doit être maintenu en y ajoutant des aires de pique-nique. On propose l'installation d'un kiosque multiculturel couvert, semblable au kiosque Edwin-Bélanger pour des classes extérieures et des spectacles de musique, entre autres.

De plus, l'implantation d'un jardin communautaire ouvert à tous est un projet auquel les élèves, les citoyens et les citoyennes pourraient participer ensemble.

L'espace pourrait aussi accueillir un parc à chiens pour permettre aux propriétaires de chien de laisser leur animal en liberté et pour la sécurité des promeneurs.

TABLEAU DES « MOTS CLÉS » DES ÉLÈVES

Catégorie	Proposition	Occurrences
Sports et loisirs (activités et installations)	Natation (apnée sportive, centre aquatique, club de natation, hockey sous-marin, nage avec palmes, piscine extérieure chauffée, piscine extérieure, piscine intérieure chauffée, piscine intérieure, waterpolo)	42
	Patin (anneau de glace, patinoire extérieure couverte, patinoire hiver, patinoire réfrigérée, patinoire, sentier glacé pour patin, sentier pour l'hiver)	19
	Jeux d'eau (mini, pataugeoire)	12
	Pickleball	9
	Tennis (terrain)	9
Plein air et détente (activités et installations)	Marche (été, ouverture sentiers fermés, plusieurs sentiers, sentier pédestre, sentiers de promenade, sentiers de randonnée (été))	21
	Pique-nique (aires de pique-nique, aires de pique-nique avec gazebo, bancs et aires de pique-nique, pique-nique en famille, table à pique-nique, tables et bancs)	17
	Repos/détente (bancs, chaises longues, hamac, mobilier urbain, aire de détente)	8
	Éducation (classe en plein air, classe extérieure, promenade avec des haut-parleurs, zone de création (espace éducatif))	5
	Contemplation (chute d'eau, cours d'eau, espace d'eau, lac (été))	4
Vivre ensemble (lieux et activités)	Parc (parc des Moulins (intégration au parc))	4
	Toilettes et abreuvoirs	2
	Accessibilité (passerelle reliant le quartier (rue du Belier) au site)	1
	Espace communautaire (espace intérieur communautaire avec cours)	1
	Espace multigénérationnel	1
Art et culture (lieux et activités)	Kiosque multiculturel (conférences, couvert/plancher de bois, danse, expositions, show de musique, théâtre)	6
	Espace multigénérationnel (taïchi, yoga)	2
	Salle d'exposition extérieure (sentier permettant d'exposer les œuvres des élèves)	2
	Hip hop	2
	Bâtiment communautaire (pour concentration danse et théâtre)	1
	Éducation (déguisement-animation d'oiseau)	1
Environnement et agriculture	Jardin communautaire (avec serres)	9
	Jardin pédagogique (parcours découverte de la nature)	6
	Forêt nourricière	4
	Jardin de fleurs (petit parc avec fleurs)	4
	Arbres et arbustes fruitiers (sorbier/amélanchier/argousier/cerisier)	3
Animaux	Parc à chiens	6

Catégorie	Proposition	Occurrences
	Refuge animal (animaux domestiques et autres)	2

SYNTHÈSE DES PROPOSITIONS DES ÉLÈVES

3.1.1. Sports et loisirs (activités et installations)

Natation

- L'importance d'avoir accès à des infrastructures aquatiques tels qu'une piscine intérieure ou extérieure chauffée a été soulevée par les élèves de l'école. Considérant la moyenne d'âge dans le secteur, selon l'avis de certains, ces infrastructures sont manquantes dans le secteur nord de Charlesbourg.
- Un centre aquatique ou un complexe sportif avec piscines intérieures et extérieures permettrait à plus de gens (adultes et enfants) d'avoir accès à des cours à proximité toute l'année sans avoir à traverser la ville. Les élèves de l'école et des camps de jour pourraient aussi y apprendre la natation.
- On cite en exemple la piscine municipale du Bourg-Royal avec ses différents bassins.
- La construction d'un complexe sportif et aquatique incluant une piscine intérieure extérieure modulaire favoriserait l'apprentissage de la natation et permettrait la création de clubs sportifs et de natation pour y faire de l'apnée sportive, du hockey sous-marin, du waterpolo et de la nage avec palmes.

Patin

- Plusieurs élèves suggèrent l'installation d'une patinoire extérieure l'hiver. Il pourrait s'agir d'un terrain de basketball qui se transforme en patinoire extérieure l'hiver. D'autres proposent que la patinoire soit couverte et réfrigérée.
- Un anneau de glace est aussi mentionné par les élèves. Ce même anneau serait pavé pour y faire du patin à roues alignées et de la course pendant l'été.
- Un sentier glacé de patinage dans le parc est aussi proposé par les écoliers.

Jeux d'eau

- Pour les enfants, plusieurs élèves proposent l'installation des jeux d'eau avec modules et pataugeoire. On cite en exemple la piscine Giffard pour ses jeux d'eau et ses modules.

Pickleball

- On propose l'aménagement de terrains de pickleball dans une zone sportive dédié à ce sport et à des sports connexes afin que le plus grand nombre de personnes puisse profiter de l'espace.

Tennis

- Plusieurs élèves souhaitent l'aménagement de terrains de tennis. On propose un accès pour tous aux terrains de tennis, sans abonnement, ni inscription préalable, sans frais et ouvert à toute heure.

3.1.2. Plein air et détente (activités et installations)

Marche

- Certains élèves réfèrent d'avoir accès au site pour y faire de la marche. D'autres de maintenir les sentiers de promenade existants et en ajouter des nouveaux.
- L'aménagement des sentiers de marche pour l'été et de ski de fond pour l'hiver accessibles à tous et gratuits est aussi un souhait de certains écoliers.
- On soumet l'idée de l'utilisation des sentiers dans le cadre des camps d'été.

Pique-nique

- Plusieurs élèves trouvent que la pratique du pique-nique est plutôt très compatible avec le site et pour cela ils proposent des aménagements incluant du mobilier approprié. On suggère l'aménagement d'un parc floral avec aires de pique-nique en collaboration avec l'école d'horticulture de Charlesbourg, ou la conservation de L'îlot des Jardins en tant qu'îlot vert en y ajoutant des aires de pique-nique, ou bien la renaturation du site en y incluant des aires de pique-nique.

Repos/détente

- L'installation du mobilier pour le repos et la détente est couramment mentionné par les écoliers participants. On mentionne l'installation de bancs lors de l'aménagement des sentiers ou l'ajout des bancs lors de la renaturation du site. On mentionne également l'aménagement un petit parc de fleurs avec bancs ou l'ajout des hamacs pour contempler la nature.
- Certains proposent de réintégrer l'espace au parc des Moulins avec du mobilier pour répondre aux différents besoins des gens. D'autres considèrent que l'accès à des tables et du mobilier urbain est indispensable pour répondre aux besoins des élèves et de la population en général.

- Finalement, il est aussi suggéré d'avoir accès à une aire de détente pour des activités en famille : sports, lecture, pique-niques, fêtes et activités de groupe.

Éducation

- En lien avec le programme pédagogique de l'école, quelques élèves proposent la mise sur pied de parcours découvertes de la nature et de classes en plein air. Dans ce sens, un élève mentionne la réalisation des promenades animées en lien avec les sons des oiseaux.
- Il y a qui suggère de construire un kiosque couvert semblable à celui d'Edwin-Bélanger pour classes extérieures, conférences, expositions, danse, théâtre et musique.

Contemplation

- Certains aménagements sont proposés ayant pour but la contemplation de la nature. On propose par exemple la création d'une zone de créativité avec une chute d'eau, ou bien d'utiliser le lac ou le cours d'eau pour y faire des activités dont le patinage l'hiver. On mentionne aussi que dans la zone des sentiers s'y trouve déjà un parc pour enfant qui pourrait accueillir un espace d'eau.

3.1.3. Vivre ensemble (lieux et activités)

Parc

- Rappelons que le concept du *vivre-ensemble* évoque la réalisation des activités contribuant à une plus grande cohésion sociale puisqu'il permet au citoyen de reconnaître la pluralité sociale, culturelle et religieuse qui l'entoure. Dans ce sens, certains élèves proposent la création d'un grand parc régional semblable au parc du Bois-de-Coulonge et au domaine Cataraqui, en intégrant ce terrain à celui du parc des Moulins. On propose aussi de développer un partenariat avec la Commission de la capitale nationale du Québec pour le développement en commun des 2 sites de façon harmonieuse et accessible au public.

Toilettes et abreuvoirs

- La construction de ce type d'aménagement sur le site semble être une nécessité, même dans son état actuel. On propose donc l'installation de toilettes et d'abreuvoirs sur le site.

Accessibilité

- Plus en termes de mobilité, un élève propose de relier le quartier au site par le biais d'une passerelle en passant par la rue du Bélier, cela afin de permettre aux enfants du quartier de se rendre sur place à pied.

Espace communautaire

- On suggère la création d'un espace intérieur communautaire avec une offre de cours.

Espace multigénérationnel

- Afin qu'un grand nombre de personnes puisse profiter des lieux, on soumet l'idée d'un espace multigénérationnel divisé en trois zones.
 1. Zone sportive pour la pratique de sports (basketball, pickleball, ping pong extérieur, gymnastique extérieure, anneau de course/patin, volleyball, pétanque, balle au mur).
 2. Zone gazonnée pour différentes activités de groupe organisées ou non (yoga, taïchi, méditation, etc.).
 3. Zone détente (tables à pique-nique, chaises longues, bancs).

3.1.4. Art et culture (lieux et activités)

Kiosque multiculturel

- On propose l'installation d'un kiosque multiculturel couvert avec plancher de bois, semblable au kiosque Edwin-Bélanger pour la danse, le théâtre, des expositions et des conférences, des classes extérieures et des spectacles de musique.

Espace multigénérationnel

- On présente l'idée de prévoir une zone gazonnée pour y pratiquer le yoga, le taïchi et la méditation dans un espace multigénérationnel.

Salle d'exposition extérieure

- Par la création d'une salle d'exposition extérieure, on souhaite permettre aux élèves de présenter leurs œuvres dans un sentier du parc.

Hip hop

- On suggère qu'une diversité d'activités soit offerte telle que de la danse Hip hop.

Bâtiment communautaire

- On propose la construction d'un bâtiment communautaire spécifiquement pour la danse et le théâtre. On suggère de faire un partenariat avec les deux écoles afin d'offrir une concentration spécifique pour ces deux activités artistiques.

Éducation

- On suggère des promenades animées dans les sentiers en lien avec les sons des oiseaux. Le proposant considère que cette activité pourrait être simple réalisable et payant.

3.1.5. Environnement et agriculture (lieux et activités)

Jardin communautaire

- Plusieurs proposent l'implantation d'un jardin communautaire ouvert à tous et géré par des bénévoles. Les élèves du secteur s'impliqueraient aussi dans ce projet.
- On suggère aussi que le jardin communautaire soit agrémenté d'une serre et de permettre aux élèves et à la population d'y avoir une parcelle. Le jardin communautaire et la serre permettrait d'initier les enfants et les adultes à la culture de plantes comestibles et à leur entretien, à valoriser l'alimentation locale pour tous, par l'entremise de cours d'agriculture urbaine, de partage des récoltes et d'activités culinaires.
- En période estivale, les enfants pourraient aussi découvrir des animaux de la ferme (poules, chèvres, lapins, vaches et chevaux). À l'avis du participant, *les enfants les plus démunies n'ont pas la chance de voyager hors de la ville pour en voir.*

Jardin pédagogique

- On propose l'idée d'un jardin pédagogique pour les élèves des écoles environnantes et des garderies du quartier pour une présence toute l'année.
- Les élèves pourraient avoir un espace pour s'initier au jardinage, comprendre, apprécier et prendre soin de l'environnement. Pour le proposant, c'est plus éducatif expérimenter avec les vraies choses que assis dans un banc d'école avec des images virtuelles.
- On souhaite que les enfants et les adultes soient initiés à la culture des plantes comestibles et à leur entretien, à la valorisation de l'alimentation locale par des cours d'agriculture urbaine, de partage des récoltes et d'activités culinaires.

Forêt nourricière

- En s'inspirant de la permaculture, on propose l'établissement d'une forêt nourricière par et pour les élèves.
- Le long d'un sentier de marche l'été et de ski de fond l'hiver, une forêt nourricière pourrait s'y établir à la suite de ces plantations : bleuets, framboises, fraises, pommes, prunes et autres qui seraient accessibles gratuitement.

Jardins de fleurs

- Pour initier les élèves à la culture potagère et florale, aménager un jardin de fleurs.

Arbres et arbustes

- En raison des changements climatiques, penser à long terme en plantant dans le nouveau secteur que des arbres et arbustes fruitiers qui nourrissent des oiseaux et/ou des êtres humains : sorbier, amélanchier, argousier, cerisier.

3.1.6. Animaux

Parc à chiens

- Plusieurs suggèrent un parc à chiens sur le site.

Refuge animal

- Le site pourrait s'avérer être un lieu propice à l'accueil d'un refuge animal.
- En raison de l'absence d'une école vétérinaire dans la région, ce refuge offrirait un volet académique : soins aux animaux, sensibilisation au bien-être animal tout en offrant un service d'adoption et de stérilisation des animaux.
- Des bénévoles vétérinaires, des citoyens et des citoyennes pourraient y travailler et profiter de ce lieu.
- Les élèves des écoles avoisinantes pourraient recevoir des ateliers de formation sur les soins aux animaux, la mise en adoption et peut-être développer la vocation d'aider et de soigner les animaux.
- On soumet l'idée que ce lieu pourrait aussi servir de destination touristique et attirerait de nombreux visiteurs pour y observer des animaux : chats, chiens, oiseaux, lapins, écureuils. Cela contribuerait à l'industrie touristique avec une clientèle qui aime les animaux (formule déjà existante à travers le monde).

3.2. PERSONNEL SCOLAIRE

Du côté du personnel scolaire, plusieurs ont fait des propositions pour les élèves. L'idée d'installer une patinoire extérieure demeure la suggestion la plus populaire.

Une piste d'hébertisme est un projet qui pourrait être réalisé par les élèves et toute la population du secteur pourrait en bénéficier.

Un espace pour des glissades accessibles l'été et l'hiver est mentionné à quelques reprises. Une piscine extérieure pour tous ainsi qu'une piscine intérieure pour les élèves permettraient de s'initier à la natation.

L'ajout de terrains de soccer rendrait sûrement plus heureux les élèves qui souhaitent pratiquer ce sport en grande demande. Pour les dîners scolaires à

l'extérieur, l'installation de tables à pique-nique est mentionnée par le personnel scolaire.

Les élèves volontaires qui souhaitent en apprendre davantage sur l'horticulture pourraient participer à la création d'un jardin communautaire et à l'implantation d'une zone pour la forêt nourricière avec la plantation d'arbres fruitiers. On souhaite qu'un partage des savoirs ancestraux soit transmis et repartager par la suite aux futures générations.

TABLEAU DES « MOTS CLÉS » DU PERSONNEL SCOLAIRE

Catégorie	Proposition	Occurrences
Sports et loisirs (activités et installations)	Patin (anneau de glace autour, patinoire couverte, patinoire en forêt, patinoire extérieure couverte, patinoire recouverte réfrigérée, patinoire)	11
	Hébertisme (arbre en arbre, circuit, piste, sentier)	9
	Glissade (d'eau, en hiver, en tube l'hiver, espace)	5
	Natation (piscine extérieure, piscine intérieure)	3
	Parkour	3
	Ski de fond (en hiver, piste)	3
	Soccer (1 grand terrain pour les 10-11-12 ans, 2 terrains pour les 8-9 ans, 4 Terrains pour les 6-7 ans)	3
Plein air et détente (activités et installations)	Pique-nique (espace couvert avec de tables, tables)	4
	Repos/détente (mobilier extérieur durable, mobilier urbain)	2
	Halte VR (comme avant)	1
	Marche (sentiers)	1
Vivre ensemble (lieux et activités)	Marché public	1
Art et culture (lieux et activités)	Danse (ajout de centre/local communautaire derrière l'école)	1
	Kiosque (spectacles en plein-air réguliers)	1
Environnement et agriculture	Jardin communautaire (avec espace à utiliser pour les élèves, jardin de fleurs (aménagement de fleurs), potager communautaire)	9
	Arbres fruitiers (plantation, pour tous, allée)	3
	Compost (jardins projet d'intégration du composte généré par l'école)	1
	Forêt nourricière	1
	Horticulture (projet horticole)	1
	Ruches d'abeilles	1
	Serre annuelle	1
Animaux	Centre éducatif canin	1
	Parc à chiens	1
	Pension pour chien	1

SYNTHÈSE DES PROPOSITIONS DU PERSONNEL SCOLAIRE

3.2.1. Sports et loisirs (activités et installations)

Patin

- Plusieurs proposent une patinoire extérieure à cet endroit. D'autres suggèrent une patinoire extérieure couverte avec un anneau de glace autour de celle-ci qui pourrait servir de piste de course pendant l'été. La patinoire pourrait être recouverte et réfrigérée.

Hébertisme

- Plusieurs proposent une piste d'hébertisme avec parcours en pleine nature.
- Suggestions d'avoir un parcours d'hébertisme d'arbre en arbre et des pistes pour faire du vélo de montagne, du pumptrack et de la trottinette.
- On soumet l'idée que les sentiers d'hébertisme pourraient être réalisés par les élèves de l'école.
- Glissade.
- Un espace pour la glissade est mentionné à quelques reprises.
- Pour la saison estivale, on soumet l'idée d'une glissade d'eau.
- Pour la saison hivernale, on suggère aussi l'idée d'une glissade avec tubes.

Natation

- Une piscine extérieure accessible pour tous est proposée. Le personnel scolaire serait en faveur d'une piscine intérieure pour les élèves.

Parkour

- Un espace *parkour* permettant de créer un entraînement sur mesure grâce à une variété de tubes d'acier et de blocs de bois entre autres, permettrait aux jeunes de bouger.

Ski de fond

- Pour profiter du décor de l'hiver, il est proposé d'aménager des pistes de ski de fond.

Soccer

- Puisque le soccer est très populaire pendant l'année scolaire et que le nombre de terrain n'est pas suffisant à l'école primaire de L'Ancre, il est proposé d'aménager 4 terrains de soccer pour les 6-7 ans, 2 terrains de soccer pour les 8-9 ans et un grand terrain de soccer pour les 10-11-12 ans.
- Un terrain synthétique permettrait aux enfants de pratiquer le soccer au printemps et à l'automne sans se couvrir de boue et ils pourraient même jouer sur la neige pendant l'hiver.

- L'été les compétitions de soccer seraient nombreuses étant donné la popularité de ce sport chez les jeunes qui ne coûte pas cher.
- Comme il y a déjà un gros terrain de soccer près de l'école l'Escalade, on propose de diversifier le secteur en offrant d'autres utilisations au terrain. Exemples : piste de BMX, local de danse si ajout d'un centre communautaire derrière l'école en partenariat avec l'école QMDA.

3.2.2. Plein air et détente (activités et installations)

Pique-nique

- Le personnel scolaire propose l'installation de tables à pique-nique pour les dîners scolaires à l'extérieur. L'espace pour les tables à pique-nique pourrait être couvert.

Repos/détente

- Pour s'assurer d'une bonne solidité, on propose l'aménagement de mobiliers durables en béton ou autres.
- Pour se divertir, on suggère entre autres des tables de pingpong, de damiers, de Mississipi, de hockey et de babyfoot.
- Pour se détendre, on propose aussi des jeux de poche, des balancelles, des chaises longues et des abris solaires.

Halte VR

- Selon un participant, auparavant, le stationnement accueillait des véhicules récréatifs (VR). Les visiteurs avaient accès à l'électricité, à un point d'eau et à un endroit pour faire la vidange des eaux usées. Ainsi, on souhaite le retour d'une halte pour les VR afin que tous les citoyens profitent de l'espace et pas seulement les élèves et le personnel des écoles.

Marche

- Des sentiers de marche pourraient être accessibles et réalisés par les élèves.

3.2.3. Vivre ensemble (lieux et activités)

Marché public

- On soumet l'idée d'un marché public sur le site. Le proposant considère qu'il serait important que tous les citoyens profitent de l'espace et pas seulement les élèves et le personnel des écoles.

3.2.4. Art et culture (lieux et activités)

Danse

- Par l'ajout d'un centre communautaire derrière l'école, on pourrait y offrir des cours de danse dans un local.

Kiosque

- Des spectacles en plein air réguliers sont suggérés grâce à l'installation d'un kiosque où tout le monde pourrait en profiter.

3.2.5. Environnement et agriculture

Jardin communautaire

- Par les élèves volontaires des écoles, création d'un espace et d'un jardin communautaire avec implantation d'une zone pour la forêt nourricière. Inspiration de ce qui a été fait à Beauport avec l'organisme communautaire Croque ton Quartier. Les élèves volontaires de l'école de l'Ancrage et du Phare pourraient avoir un rôle important dans la création de cet espace (types de récoltes espérées dans le jardin, espace jeux et parc pour les plus jeunes, espace « flânage autorisé » pour les ados, etc.).
- Un participant propose un jardin communautaire pour transmettre ces savoirs ancestraux qui nous relient à la nature et qui se perdent. Un autre suggère que les élèves des écoles pourraient en faire l'entretien pendant l'année scolaire et la communauté pourrait prendre le relais l'été.

Arbres fruitiers

- Dans l'idée de faire de cet espace un espace ouvert à tous les citoyens, on propose que des arbres fruitiers soient accessibles à tous.

Compost

- Dans l'optique d'un projet avec des sentiers d'hébertisme, un projet horticole avec des serres, un participant propose la mise en place d'un projet d'intégration de compost généré par l'école.

Forêt nourricière

- Prévoir une zone pour une forêt nourricière lors de la création d'un espace et d'un jardin communautaires par les élèves.

Horticulture

- Proposition d'un projet horticole avec serres et jardins. Le même participant considère le projet d'intégration de compost généré par l'école.

Ruches d'abeilles

- En lien avec la mise en place d'un jardin communautaire, on soumet l'idée d'implanter des ruches d'abeilles. Cela pourrait contribuer à la pollinisation.

Serre annuelle

- Une serre annuelle pourrait être accessible sur le site.

3.2.6. Animaux

Centre éducatif canin

- Le site pourrait accueillir un centre éducatif canin.

Parc à chiens

- On propose d'avoir un espace pour un parc à chiens.

Pension pour chien

- Les propriétaires de chien pourraient bénéficier d'un service de pension pour leur animal.

3.3. PARENTS D'ÉLÈVES

Plusieurs parents d'élèves ont participé à la présente consultation, faisant part de vingt-cinq idées, contribuant également à voter sur les idées des autres. Ceux-ci veulent des activités et installations qui permettent à leurs enfants d'apprendre, de bouger, mais que celles-ci soient accessibles aussi pour l'ensemble de la communauté.

Il ressort qu'une majorité de ces parents souhaitent qu'une nouvelle installation de natation figure sur le site, prenant la forme d'une piscine (intérieure ou extérieure) ou d'un centre de loisirs ou complexe aquatique, tant à l'usage des élèves que des citoyens ou clubs du quartier qui bénéficieraient d'une installation de qualité accessible et locale.

Il ressort également un intérêt pour développer des espaces dédiés à l'hébertisme ou au patin, que ceux-ci s'inscrivent dans l'extension du réseau de sentiers actuels ou qu'ils soient créés, prenant la forme par exemple d'une piste de patinage extérieure.

Plusieurs parents souhaitent également qu'un jardin communautaire fasse partie du développement du site, un jardin à portée éducative qui serait géré en partie par les élèves des écoles sur le site, mais un jardin au bénéfice de la communauté également, qui profiterait de cette installation.

Un parent faisait mention de son souhait pour un site qui soit le plus diversifié possible, il ressort des intérêts variés de la part des parents tels que d’offrir des activités et installations de soccer, de nouvelles aires de jeux, une piste en boucle pour le vélo ou la marche, entre autres. Un site aménagé pour profiter de la beauté du lieu, protéger sa riche biodiversité et apprendre d’elle, en respect de l’histoire de l’ancien jardin zoologique.

TABLEAU DES « MOTS CLÉS » DES PARENTS D’ÉLÈVES

Catégorie	Proposition	Occurrences
Sports et loisirs (activités et installations)	Natation (centre aquatique intérieur, piscine écologique/naturelle, piscine extérieure chauffée, piscine extérieure, piscine intérieure, piscine)	13
	Hébertisme (piste)	6
	Patin (patinage extérieure, patinage intérieur, patinoire couverte et réfrigérée, sentier)	6
	Soccer (intérieur, terrain)	5
	Jeux (aire de jeux naturelle, modules, jeux d'eau)	4
	Vélo (pumptrack, sentier de vélo de montagne)	4
Plein air et détente (activités et installations)	Marche (corridor piétonnier, transport actif pour tous les élèves des quartiers au sud de l'école, sentiers, randonnée)	4
	Pique-nique (tables)	2
	Éducation (enseignement en nature)	1
	Repos/détente (bancs)	1
	Toilettes et coins d'eau pour s'abreuver	1
Vivre ensemble (lieux et activités)	Activités pédagogiques et ludiques (collaborer avec un partenaire possédant l'expertise au niveau de l'offre de ces activités)	1
	Loisir culturel (collaborer avec un partenaire possédant l'expertise au niveau de l'offre de loisirs)	1
Art et culture (lieux et activités)	Musée extérieur	1
	Parc naturel de conservation et d'éducation (volet culturel et historique du site)	1
	Parcours éducatif de milieux naturels (reproduire les milieux naturels de différentes espèces animales et aviaires)	1
	Spectacles (salle de spectacle extérieure)	1
Environnement et agriculture	Jardin communautaire (permaculture, jardin et arbres fruitiers)	6
	Jardin pédagogique	2
	Arbre fruitier (arbres nourriciers, verger)	2
	Parc exploration nature (insectarium et observation flore et faune, parc naturel de conservation et d'éducation)	2
	Forêt nourricière	1
	Parcours découverte de la nature	1
Animaux	Parc exploration nature (insectarium et observation flore et faune)	1
	Poulailler (pour la cafétéria de l'école)	1

SYNTHÈSE DES PROPOSITIONS DES PARENTS D'ÉLÈVES

3.3.1. Sports et loisirs (activités et installations)

- Plusieurs parents d'élèves constatent qu'il manque une offre locale accessible en termes d'installations sportives et de loisirs, pour les élèves mais également pour la population du quartier et du secteur. Ils évoquent notamment leur souhait de voir leurs enfants bénéficier d'une piscine et de jeux d'eau, mais aussi d'une offre sportive diversifiée, pour encourager la pratique d'activité physique.

Natation

- Plusieurs parents souhaitent voir une piscine sur le site, qu'elle soit intérieure ou extérieure chauffée, seule ou dans un centre de loisirs, car il manque une offre de ce genre dans le secteur.
- La piscine serait réservée pour les élèves des écoles à certaines heures, et demeurerait accessible pour la population en général, pour la baignade et les camps d'été.
- Il est proposé d'ajouter des jeux d'eaux pour l'école Ancrage et de considérer l'idée d'une piscine écologique et naturelle.

Hébertisme

- Piste d'hébertisme pour que les élèves puissent bouger, et la population.
- Il est proposé de bâtir cette piste dans le prolongement des sentiers forestiers.

Patin

- Plusieurs parents d'élèves expriment le souhait de voir une offre pour le patin, que cela prenne la forme d'une patinoire intérieure, extérieure, réfrigérée et couverte, ou d'un sentier de patinage en forêt.

Soccer

- Plusieurs parents d'élèves souhaitent voir une installation sportive pour la pratique du soccer, qu'elle prenne la forme d'un aréna, d'un terrain intérieur ou extérieur ou d'un plateau sportif. Cela encouragerait l'activité physique des élèves et servirait aux clubs dans le secteur, qui doivent se déplacer vers les arénas de Beauport ou Chauveau.

Jeux

- Quelques parents d'élèves souhaitent voir des nouveautés dans l'offre de jeux extérieurs, tel un nouveau parc avec module de jeux. L'idée d'y inclure des jeux d'eau a rallié plusieurs parents en particulier.
- Ce parc pourrait prendre la forme d'une aire de jeux naturelle, construite à partir de matériaux naturels pour encourager le jeu créatif et l'exploration.

Vélo

- Quelques parents d'élèves proposent que soit construite une « pumphtrack », ou piste en boucle, sur le site.
- Un parent ajoute l'idée d'inclure un sentier de vélo de montagne.

3.3.2. Plein air et détente (activités et installations)

Les parents des élèves proposent de profiter du réaménagement du site pour relier le parc du Moulin au parc des écoles. Un corridor piétonnier permettrait d'encourager le transport actif mais également de renforcer la sécurité et l'accessibilité pour les élèves se rendant à l'école. Aussi, ils sont plusieurs à reconnaître la beauté du site et sa riche biodiversité, et souhaitent ainsi que ceci soit exploité au bénéfice des citoyens, par l'aménagement d'un réseau de sentiers de randonnée avec un volet d'interprétation et d'éducation, mais aussi en offrant des installations favorisant la jouissance des lieux, tel des toilettes, des bancs, etc.

Marche

- Plusieurs parents proposent de relier le parc des écoles au parc du Moulin, et ainsi de compléter l'accès aux deux espaces. Un parent propose également de prolonger les sentiers forestiers du parc du Moulin.
- Le site qui fait l'objet de la consultation est vu comme propice à la protection et à la restauration de la biodiversité, ainsi un parent proposerait l'aménagement d'un réseau de sentiers de randonnée, accessible à l'année, avec un volet d'interprétation et d'éducation. Un autre parent rejoint l'idée en proposant que ce parcours d'interprétation reproduise les milieux naturels de différentes espèces animales et aviaires.
- Un parent évoque l'idée de faire une « concentration équitation » qui profiterait de l'accès aux sentiers pédestres.
- Il serait bénéfique selon un parent de construire un corridor piétonnier pour encourager le transport actif pour tous les élèves des quartiers au sud de l'école. Cela permettrait de promouvoir un mode de vie sain et actif, mais aussi de renforcer la sécurité et l'accessibilité pour les élèves se rendant à l'école.

Pique-nique

- Quelques parents proposent que des tables soient disposées sur le site, pour permettre les pique-niques et profiter de ce coin magnifique, un peu comme ce que l'on retrouve au Parc des Champs-de-Bataille.

Éducation

- Un parent propose que le site serve à la création d'un parc naturel de conservation et d'éducation, s'appuyant sur une caractérisation de la faune et de la flore pour développer un volet d'interprétation.

Repos/détente

- Quelques parents proposent que des bancs soient disposés sur le site.

Toilettes et coins d'eau pour s'abreuver

- Un parent propose d'inclure des toilettes et coins d'eau pour s'abreuver sur le site pour agrémenter la présence sur le site et permettre de profiter du lieu.

3.3.3. Vivre ensemble (lieux et événements)

Pour un parent, le site présente une opportunité pour offrir une programmation d'activités sportives, de loisir culturel, d'activité pédagogique et ludique au bénéfice de la communauté.

Activités pédagogiques et ludiques

- Un parent propose qu'une programmation d'activités pédagogiques et ludiques soit offerte, en collaboration avec un partenaire possédant l'expertise au niveau de l'animation, de l'offre de loisirs, au bénéfice de la communauté.

Loisir culturel

- Un parent propose qu'une programmation d'activités sportives et de loisir culturel soit offerte, en collaboration avec un partenaire possédant l'expertise au niveau de l'animation, de l'offre de loisirs, au bénéfice de la communauté.

3.3.4. Art et culture (lieux et activités)

Des parents proposent d'exploiter le site dans ses dimensions culturelle, historique et naturelle, en intégrant par exemple un musée ou une salle de spectacle extérieure, ou en développant un parcours éducatif autour des milieux naturels ou en créant un parc naturel de conservation et d'éducation.

Musée extérieur

- Un parent propose que le site intègre un musée extérieur. Il propose de créer des livres géants avec les règles de base des matières principales étudiées à l'école pour le primaire, boulier pour calculer.

Parc naturel de conservation et d'éducation

- Un parent proposait que le site serve à la création d'un parc naturel de conservation et d'éducation (voir 2.C.2.3). Son idée inclue un volet culturel et historique qui pourrait être développé sur le site autour de l'esprit de l'ancien jardin zoologique, ainsi que sur les savoirs traditionnels guidant la préservation des milieux naturels et de leurs ressources.

Parcours éducatif de milieux naturels

- Un autre parent proposait la création d'un parcours éducatif de milieux naturels, pour reproduire les milieux naturels de différentes espèces animales et aviaires, avec un volet interprétation (panneaux explicatifs et ludiques).

Spectacles

- Un parent propose que le site intègre une salle de spectacle extérieure.

3.3.5. Environnement et agriculture

Plusieurs parents sont d'avis que le site devrait inclure un projet de jardin, et que celui-ci soit à la fois pour la communauté que réalisé dans une visée pédagogique, avec les élèves des écoles. L'espace actuel représente une opportunité pour certains pour venir souligner sa riche biodiversité et son potentiel écologique. Un jardin ou un verger d'arbres fruitiers, une forêt nourricière ou un parc d'exploration ou un parcours découverte de la nature sont toutes des idées qui se rejoignent dans le désir de développer un volet environnemental au site.

Jardin communautaire

- Plusieurs parents proposent d'inclure la réalisation d'un jardin communautaire sur le site, certains proposent d'y inclure des arbres fruitiers.
- Cet espace devrait respecter les arbres déjà présents, et certains proposent qu'une partie du jardin soit géré par les élèves des deux écoles.
- Il est proposé également d'inclure des poules dans ce jardin, pour un site le plus diversifié possible. Ce poulailler pourrait servir à la cafétéria de l'école.
- Un parent suggère que le jardin en soit un de permaculture, et que soient appliqués les principes d'écologie et des savoirs traditionnels pour reproduire un écosystème naturel dans sa durabilité, sa stabilité, sa résilience et sa diversité.

Jardin pédagogique

- Deux parents suggèrent d'inclure un jardin pédagogique sur le site pour que les élèves apprennent sur la botanique et l'agriculture urbaine. Les récoltes découlant de la culture de leur terre pourraient servir au café étudiant ou être données aux organismes œuvrant en sécurité alimentaire.

Arbre fruitier

- Plusieurs parents d'élèves évoquent l'idée d'inclure des arbres fruitiers dans l'aménagement du site, sous la forme d'une forêt nourricière ou d'un verger d'arbres nourriciers (espèces végétales multiples et indigènes).
- L'aménagement devrait respecter les arbres déjà présents et ajouter des arbres fruitiers, arbustes de petits fruits au profit de tous les citoyens.
- Un verger d'arbres nourriciers permettrait de composer avec la nature et le recyclage naturel de la matière, en optimisant l'utilisation des surfaces, de l'eau et du soleil.

Parc exploration nature

- Un parent propose que le site serve à la création d'un parc naturel de conservation et d'éducation, s'appuyant sur une caractérisation de la faune et de la flore pour développer un volet d'interprétation. Ce parc intégrerait des nichoirs, des abris fauniques, des étangs ou milieux humides et un jardin de permaculture. Un volet culturel et historique autour de l'esprit de l'ancien jardin zoologique et sur les savoirs traditionnels guidant la préservation des milieux naturels et de leurs ressources compléteraient l'aménagement du lieu. Un autre parent rejoint cette idée, en proposant d'exploiter le lieu en un parc d'exploration de la nature, avec insectarium et observation de la flore et de la faune.

Forêt nourricière

- Aménagement du site qui respecte les arbres déjà présents, y ajouter des arbres fruitiers et autres arbustes de petits fruits.

Parcours découverte de la nature

- Parcours découverte de la nature, enseignement en nature.

3.3.6. Animaux

Deux parents mentionnent des idées spécifiques quant à l'intégration d'insectes ou d'oiseaux sur le site.

Parc exploration nature

- Un parent propose de créer un parc exploration nature avec le site, et d’y inclure un insectarium.

Poulailler

- Un parent propose de prévoir un poulailler pour la cafétéria de l’école.

3.4. CITOYENS ET CITOYENNES

Soixante-sept idées de citoyens et citoyennes ont été reçues dans la présente consultation, dont plusieurs ont fait l’objet d’appuis entre personne participante parmi ce groupe. Comme pour les parents d’élèves, il ressort un intérêt marqué pour une installation de natation, tel un complexe aquatique ou une piscine. D’autres idées touchant aux sports et loisirs ont suscité l’adhésion, tel des espaces de jeux pour les enfants ou des installations pour le patin. De nombreux citoyens ont aussi exprimé leur souhait de mettre la marche à l’avant-plan dans le développement du site, en aménageant plus de sentiers, déneigés en hiver et donc parcourables à l’année. Le plein air et la détente sont aussi au cœur des propositions de nombreuses personnes, qui suggèrent de planifier l’aménagement du site avec du mobilier ou des espaces visant le repos, par exemple. Les questions de l’environnement et de l’agriculture ont été au premier plan, par la proposition de créer un jardin pédagogique avec le site, incluant la conservation, la renaturalisation du site et un jardin communautaire au bénéfice de la population mais des élèves en premier lieu. Le site devrait faire l’objet d’un vivre-ensemble pour plusieurs, et être considéré comme un parc. Celui-ci pourrait venir commémorer l’histoire du zoo.

TABLEAU DES « MOTS CLÉS » DES CITOYENS ET CITOYENNES

Catégorie	Proposition	Occurrences
Sports et loisirs (activités et installations)	Natation (complexe aquatique avec piscine intérieure et bassin récréatif, piscine extérieure chauffée, piscine extérieure, piscine intérieure, piscine intérieure ou extérieure chauffée)	17
	Jeux (espaces de jeux intérieurs, jeux pour les enfants, modules supplémentaires, jeux d’eau (pataugeoire))	12
	Patin (activités hivernales, anneau pour patins à roues alignées, patinoire couverte, patinoire extérieure couverte, patinoire piste ovale, patinoire réfrigérée, patinoire, sentier de glace, sentiers de patinage sur glace)	12
	Hébertisme (parcours, piste, sentiers)	4
	Tennis	4
Plein air et détente	Marche (aménagement de plus de sentiers en collaboration avec le parc des Moulins, sentiers déneigés)	16

Rapport de la consultation en ligne

Catégorie	Proposition	Occurrences
(activités et installations)	Repos/détente (balancelles / relié avec les sentiers existants, banc, diverses zones de détente en nature, endroit de recueil et de détente, espaces pour s'asseoir, place commune avec tables - banc - balancelles / relié avec les sentiers existants, tables)	8
	Pique-nique (aire, tables)	3
	Contemplation (espace pour observer la nature)	1
	Parc familial (avec sentiers pédestres)	1
Vivre ensemble (Lieux et activités)	Parc (intégration au parc des Moulins avec du mobilier urbain, aménagement semblable à celui du Parc Roland Beaudoin à Ste-Foy, parc commémoratif sur l'histoire du zoo, parc commémoratif sur les anciens maires de Québec)	8
	Accessibilité (accès à tout espace CSSPS et CCN, parc accessible pour tous, sentier entre l'avenue du Zoo et les écoles pour permettre aux écoliers de se rendre aux écoles de manière plus directe et plus sécuritaire)	3
	Fontaines (fontaines d'eau)	2
	Kiosque	2
	Toilettes	2
Art et culture (Lieux et activités)	Activités culturelles	1
	Amphithéâtre (petit)	1
	Cinéma (soirée film)	1
	Danse (cours)	1
	Expositions artistiques	1
	Espace histoire (pour parler de l'histoire du site)	1
	Interprétations	1
	Interventions artistiques (sentiers parsemés de sculptures et interventions artistiques avec des panneaux explicatifs (médiun, nom de l'artiste, etc.))	1
	Peinture	1
Spectacles (zone spectacle)	1	
Environnement et agriculture	Jardin pédagogique et arbres (arboretum, arbres, forêt fruitière, espace découverte de la faune et de la flore, espace dédié à la nature et à la biodiversité: ruche, condos à insecte, niche à chauve-souris, maison d'oiseau, nichoir, arbre, maison papillon, espace biodiversité)	14
	Conservation et renaturalisation (arbres fruitiers et des fleurs sauvages pour les pollinisateurs, biodiversité indigène, conserver le plus de nature possible, flore pour attirer les oiseaux, jardin avec les oiseaux, aménagements floraux)	9
	Jardin communautaire (mixte écoles/quartier, potager, potager serre été comme hiver pour les grands comme pour les petits)	8
	Jardin botanique (jardins)	4
	Serre (comme infrastructure éducative en agro écologie environnementale, pour faire des cultures toutes l'année)	4
Animaux	Parc à chien	3
	Oiseaux (site d'ornithologie, petits animaux (différents habitats pour attirer la faune (oiseaux et petits animaux))	2
	Fermette (espace éducatif)	1
	Refuge pour animaux (domestiques et autres)	1

SYNTHESE DE PROPOSTIONS DES CITOYENS ET CITOYENNES

3.4.1. Sports et loisirs (activités et installations)

Plusieurs citoyens et citoyennes constatent, comme les parents d'élèves, qu'il manque une offre locale accessible en termes d'installations sportives et de loisirs dans le quartier. Comme eux, ils sont nombreux à souhaiter qu'une offre soit développée pour la natation, par la construction d'une piscine notamment, mais aussi de jeux d'eau. La pratique du patin et l'hébertisme intéressent également ce groupe de personnes. Diverses propositions sont faites pour développer l'offre.

Natation

- De nombreuses personnes expriment leur souhait pour la construction d'une piscine sur le site, qui pourrait servir aux deux écoles immédiates et aux écoles à proximité (le Sommet, le Boisé, et autres écoles du nord, sur La Faune) tout en demeurant accessible pour toute la population toute l'année.
- Plusieurs soulignent qu'il y a peu d'installations aquatiques dans le secteur, soit au nord de Charlesbourg. Les piscines sont très loin, ils considèrent la construction d'une installation comme un juste retour de taxes (certains citoyens ont la perception que le sud de la ville capte davantage de projets).
- Une piscine permettrait d'encourager les élèves à bouger, et répondrait à un besoin, considérant que la population du secteur est grandissante (particulièrement chez les familles).
- La majorité des citoyens et citoyennes exprimant leur souhait pour une piscine souhaitent que celle-ci soit intérieure, et certaines personnes précisent que cette piscine pourrait faire partie d'un complexe aquatique ou sportif.
- A propos d'une piscine intérieure, certaines personnes s'interrogent, à savoir pourquoi cela n'a pas été planifié dans la construction de l'école secondaire. Devant le peu d'espace vert dans le secteur, un citoyen veut privilégier la conservation d'un maximum d'espace naturel, la construction d'une piscine intérieure requière de l'espace et viendra selon lui impacter ceci.
- Plusieurs citoyens et citoyennes souhaitent une piscine extérieure avec jeux d'eaux, un endroit agréable à fréquenter en famille ou entre amis. Celle-ci viendrait compléter l'offre desservie par l'éventuel complexe aquatique avec piscine intérieure et bassin récréatif qui sera construit à proximité. Certaines proposent que cette piscine extérieure soit chauffée.

Jeux

- La plupart des citoyens et citoyennes qui souhaitent une piscine désirent également voir aménagé un espace de jeux d'eau, ce qui serait un bel atout pour le site. Ces jeux d'eau demeureraient accessibles pour tous. Les jeux d'eau du quartier Maizerets sont nommés à titre d'exemple.
- En plus des jeux d'eau, plusieurs personnes proposent que la section avec les modules de jeux pourrait être bonifiée avec des structures supplémentaires. Cela rendrait le tout plus attrayant pour les familles.
- D'autres mentionnent qu'il pourrait y avoir plus de jeux pour les enfants au sens large. Par exemple, des zones de glissade pourraient être aménagées pour les enfants, de même qu'une patinoire et une pataugeoire (comme au Parc Roland-Beaudin de Sainte-Foy).
- Une personne propose un projet de création d'un jardin botanique avec serres, incluant un espace de jeux intérieurs.

Patin

- Plusieurs citoyens et citoyennes expriment leur souhait pour des installations ou aménagements permettant la pratique du patin, ou de diverses activités hivernales, au bénéfice de toute la population et des jeunes familles du secteur.
- Pour le patin à glace en hiver, plusieurs appuient l'idée d'aménager un sentier de glace. Un citoyen suggère que ce sentier soit aménagé à travers la nature.
- D'autres proposent plutôt une patinoire extérieure, certains précisent leur souhait pour que celle-ci soit couverte ou réfrigérée. Une citoyenne propose de construire un aréna, et une autre propose de prendre l'aménagement du parc Roland-Beaudin en exemple, avec sa patinoire en piste ovale en hiver.
- Pour le patin estival, une personne propose aussi un anneau ou parcours asphalté pour le patin à roue alignées en saison chaude.
- Pour les activités hivernales, d'autres idées sont exprimées : aménager des zones de glissade pour les enfants et déneiger les sentiers.

Hébertisme

- Plusieurs proposent de réserver une section du site pour un parcours d'hébertisme pour les jeunes, mais également pour tous et toutes, dans un projet d'agrandir le réseau de sentiers pédestres.
- L'hébertisme est vu comme une activité pouvant augmenter l'attractivité du parc et comme pouvant convenir à différents groupes d'âges et intérêt. L'hébertisme participerait à augmenter l'achalandage de ce site unique.

Tennis

- Quelques personnes proposent d'inclure des terrains de tennis sur le site. L'une d'elles précise que ces terrains pourraient faire partie d'un complexe sportif.

3.4.2. Plein air et détente (activités et installations)

Plusieurs citoyens et citoyennes identifient la marche comme un axe de développement central du site, et souhaitent voir le réseau de sentier agrandi ou amélioré (en termes d'ajout de mobilier, d'aménagements contribuant à la beauté du site, d'installations artistiques, de zones interactives, etc.), au bénéfice des étudiants mais aussi de la population dans son ensemble. Pour plusieurs, c'est l'aspect du repos et de la détente qui est d'intérêt et certaines personnes parlent de conserver le site.

Marche

- De nombreuses personnes souhaitent que le réseau de sentiers de marche soit développé et amélioré, agrandi de nouveaux sentiers.
- Pour plusieurs, l'aménagement des nouveaux sentiers devrait se faire en collaboration avec le parc des Moulins, dans une visée de renaturaliser l'espace.
- Pour certains, il s'agit d'agrandir le parc des Moulins et donc d'intégrer le site faisant l'objet de la présente consultation au parc, et de l'aménager de sorte qu'il réponde aux besoins autant des étudiants que de la population en général.
- Plusieurs soulignent la beauté du lieu, expriment leur souhait de le voir encore plus beau, par le développement du site ou de nouveaux aménagements. Une personne fait part de son appréciation pour les travaux d'entretien et d'amélioration déjà faits sur le site. Une autre imagine un espace de type jardin botanique, un lieu éducatif pour le respect de la flore et de la faune.
- Ces nouveaux sentiers pourraient être agrémentés avec des zones interactives permettant d'en apprendre davantage sur la faune et l'histoire du lieu. Une autre propose d'en faire un parcours artistique dans un décor naturel, et de parsemer les sentiers de sculptures et d'interventions artistiques avec des panneaux.
- En hiver, il est souhaité que les sentiers soient déneigés, d'autres réservés pour la raquette, et certains suggèrent la création d'un sentier de glace pour le patin.
- Parmi les améliorations identifiées à apporter au réseau de sentiers : compléter la boucle jusqu'au départ au terminus du zoo, ajout d'un sentier dans la partie où il y a une porte en fer forgé, récupérer les bâtiments existants pour y tenir des expositions ou autres, bonifier les panneaux d'interprétation, etc.

Repos/détente

- Plusieurs personnes souhaitent que le site soit relié aux sentiers existants et qu'il accueille une diversité de zones pour permettre le repos, la détente et le recueillement en nature.
- Pour aménager le site en ce sens, certaines proposent des balancelles, des tables ou des bancs ou espaces pour s'asseoir.

Pique-nique

- Quelques citoyens et citoyennes souhaitent que des tables et une aire de pique-nique soit incluses dans l'aménagement du site, pour répondre aux besoins des étudiants et de la population.
- Au niveau des installations et du mobilier urbain à prévoir, un participant propose des espaces pour s'asseoir, des bancs, des tables de pique-nique, des poubelles, des installations pour l'eau potable, des toilettes, des fontaines d'eau, etc.

Contemplation

- Une personne propose que cet espace soit protégé et aménagé pour que tous et toutes puissent observer la nature, la faune et la flore, un espace ni bétonné ou asphalté. Cette idée a été appréciée par d'autres citoyens et citoyennes (voir l'information concernant les votes en annexe).

Parc familial

- Pour des citoyens et citoyennes, ce milieu nature (le site) devrait être conservé et transformé en grand parc familial, accessible et gratuit, intégrant des sentiers pédestres et pistes de ski de fond et de raquette l'hiver, un espace jeux d'eaux, et une flore améliorée pour attirer les oiseaux.

3.4.3. Vivre ensemble (lieux et événements)

Le vivre ensemble est une dimension importante pour plusieurs personnes participantes à la consultation. Elles partagent leur vision d'un parc sur le site, préconisant l'accessibilité du lieu – en termes physiques mais aussi de publics – et proposent des exemples de mobilier ou d'installations pour l'aménagement du lieu.

Parc

- Plusieurs citoyens et citoyennes proposent que le site soit intégré au parc des Moulins et prenne ainsi la forme d'un parc avec, par exemple, du mobilier urbain, des sentiers, un kiosque, un amphithéâtre, une patinoire, etc.
- Les citoyens et citoyennes émettent diverses propositions d'usage pour ce parc : parc commémoratif sur l'histoire du zoo, parc commémoratif

sur l'histoire des anciens maires de Québec, parc pour les chiens, parc familial, parc Parkour.

- Le parc Roland-Beaudin est nommé comme exemple à suivre pour l'aménagement de ce parc.

Accessibilité

- Les personnes participant veulent un parc accessible pour tous et toutes.
- Une personne propose d'aménager un sentier entre l'avenue du Zoo et les écoles pour permettre aux écoliers de se rendre aux écoles de manière plus directe et plus sécuritaire.
- Une autre propose de retirer les clôtures et de rendre l'ensemble du site accessible, tant les terrains du centre de services scolaires des Premières-Seigneuries que ceux de la commission de la Capitale-Nationale du Québec.

Fontaines (fontaines d'eau)

- Quelques personnes partagent leur souhait pour des fontaines d'eau sur le site.

Kiosque

- Quelques personnes proposent l'idée d'un kiosque pour l'aménagement du site, comme un exemple d'éléments à offrir pour répondre aux besoins à la fois des étudiants, des familles que de la population en général.

Toilettes

- Quelques personnes proposent d'inclure des toilettes sur le site.

3.4.4. Art et culture (lieux et activités)

Quelques citoyens et citoyennes proposent d'inclure les dimensions de l'art et de la culture sur le site, sous la forme de zones dédiées à diverses activités ou d'une offre en ces domaines. Il est proposé par exemple d'aménager un amphithéâtre permettant la diffusion de spectacles ou de soirées cinéma, d'offrir des cours de danse ou de peinture dans un des bâtiments réaménagés sur le site, ou d'animer le site d'une manière ou d'une autre (expositions ou interventions artistiques, espace histoire, interprétations, etc.).

Activités culturelles

- Une personne propose d'organiser des activités culturelles sur le site.

Amphithéâtre

- Une personne propose d'aménager un petit amphithéâtre sur le site, comme au parc Roland-Beaudin, pour permettre la tenue de spectacles gratuits ou de soirées de films.

Cinéma

- Une personne suggère qu'un petit amphithéâtre sur le site (comme au parc Roland-Beaudin) permettrait la tenue de soirées de films.

Danse

- Une personne, qui souligne que ce jardin est « un bijou de nos ancêtres », propose de réaménager l'un des bâtiments ancestraux pour y offrir une programmation de loisirs, dont des cours de danse.

Expositions artistiques

- Une personne propose d'organiser des expositions artistiques sur le site.

Espace histoire

- Une personne propose de réaménager le jardin zoologique et d'y créer un espace pour parler de l'histoire du site.
- De façon similaire, une autre suggère plutôt de faire du site un parc commémoratif sur l'histoire du zoo.

Interprétations

- Une personne propose d'aménager différentes zones pouvant convenir à différents groupes d'âge et intérêts, incluant un volet d'interprétation du site. En gardant le cachet du site, cela permettrait d'augmenter l'attractivité du parc des Moulins, unique en son genre.

Interventions artistiques

- Une personne propose de développer des sentiers au long desquels seraient parsemés des sculptures et interventions artistiques avec des panneaux explicatifs (médiun, nom de l'artiste, etc.). Cela en ferait un parcours artistique dans un décor naturel.

Peinture

- Une personne, qui souligne que ce jardin est « un bijou de nos ancêtres », propose de réaménager l'un des bâtiments ancestraux pour y offrir une programmation de loisirs, dont des cours de peinture.

Spectacles (zone spectacle)

- Une personne propose d'aménager différentes zones pouvant convenir à différents groupes d'âge et intérêts, incluant une zone de spectacle. Cela permettrait d'augmenter l'attractivité du parc.

- Une autre suggère de s'inspirer du parc Roland-Beaudin pour inclure un petit amphithéâtre et présenter des spectacles gratuits.

3.4.5. Environnement et agriculture

Plusieurs citoyens et citoyennes proposent d'intégrer une dimension pédagogique au site, que cela prenne la forme d'un site de la biodiversité, d'ornithologie, d'un arboretum ou d'un jardin communautaire pour les élèves, à titre d'exemples. Plusieurs souhaitent que ce site unique fasse l'objet d'une conservation, considérant qu'il y a très peu d'espaces verts dans le secteur. Certaines personnes ont des propositions très spécifiques, comme de restituer la serre comme infrastructure éducative en agroécologie environnementale.

Jardin pédagogique et arbres

- Plusieurs citoyens et citoyennes proposent d'intégrer une dimension pédagogique au site, pour éduquer et promouvoir sur le respect de la nature et la notion d'avenir durable aux jeunes, de même que les impacts de mauvaises décisions (la perte du jardin zoologique en est un exemple concret). Cela suppose la conservation du site et le maintien de sa biodiversité.
- Cela pourrait prendre diverses formes : un site pédagogique de la biodiversité et d'ornithologie, un arboretum (inspiré du Jardin Botanique de Montréal ou du labyrinthe du Domaine Maizerets), un jardin communautaire pour les élèves avec sentiers pédestres, une forêt d'arbres fruitiers, etc.
- Une personne suggère des aménagements de biodiversité indigène avec fleurs sauvages et espèces en péril, avec espaces de découverte de la faune et flore.

Conservation et renaturation

- Plusieurs citoyens et citoyennes veulent que le site fasse l'objet d'une conservation. Il s'agit d'un lieu unique et il y a très peu d'espaces verts dans le secteur.
- Certains parmi eux mentionnent la place des oiseaux, une personne rappelle que la serre était un bijou, avec ses jardins et les oiseaux. Un citoyen propose d'améliorer la flore pour attirer les oiseaux.
- Plusieurs proposent d'ajouter des aménagements floraux d'arbres fruitiers et de fleurs sauvages pour attirer les pollinisateurs, de biodiversité indigène pour ces derniers mais également pour favoriser les espèces en péril et la forêt fruitière.
- Un citoyen propose d'en faire un jardin botanique, dédié à la conservation, à l'étude et à la mise en valeur des plantes et cette idée a récolté l'appui de plusieurs personnes (voir en annexe). Ce jardin serait non seulement un lieu de promenade privilégié pour les familles et les

passionnés de nature, mais aussi un centre de sensibilisation à la biodiversité et aux enjeux environnementaux.

- Également, un citoyen propose la renaturalisation de l'espace, idées qui suscite l'intérêt de plusieurs autres participants à la consultation en ligne (voir annexe).

Jardin communautaire

- Plusieurs personnes désirent voir un jardin communautaire sur le site et la plupart proposent que celui-ci soit mixte, à l'usage des écoles et du quartier. Cela prendrait la forme d'une collaboration, et une partie des récoltes pourrait être déposée dans les frigos partage du secteur.
- Un citoyen précise que ce jardin pourrait avoir une visée pédagogique.
- Le jardin pourrait inclure un potager cultivé en serre, disponible été comme hiver, pour les grands comme pour les petits.
- Jardin botanique
- Quelques citoyens et citoyennes émettent l'idée d'un jardin botanique, comme un lieu de détente (promenade et bain de nature) dédié à la conservation, à l'étude et à la mise en valeur des plantes.
- Ce jardin serait un centre de sensibilisation à la biodiversité et aux enjeux environnementaux, où les élèves et enseignants pourraient apprendre à cultiver, étudier les plantes et les écosystèmes (hydroponie) en tout temps.

Serre

- Une personne participante à titre de citoyen ou citoyenne propose de restituer la serre comme infrastructure éducative en agro écologie environnementale, et cette idée reçoit l'appui (voir votes en annexe) de quelques personnes.
- Des personnes soulignent que la serre était un bijou, elle aurait pu servir pour faire des cultures toute l'année. Une autre personne rejoint cette idée, suggérant qu'une serre permettrait aux grands comme aux petits, aux enseignants et élèves de continuer à apprendre à cultiver, étudier les plantes et les écosystèmes (hydroponie) en tout temps et à déguster le fruit de leurs efforts.
- Un potager (dans un projet de ferme) permettrait de faire connaître d'où viennent la viande et les légumes, et d'organiser des cours de cuisine pour les élèves.

3.4.6. Animaux

Quelques citoyens et citoyennes font des propositions qui intègrent les animaux sur le site. Par exemple, certaines personnes suggèrent qu'un parc à chien soit développé sur le site. D'autres parlent de prévoir des aménagements pour favoriser la présence des oiseaux ou de créer une ferme ou un refuge avec une dimension éducative.

Parc à chien

- Quelques citoyens et citoyennes font part de leur souhait de voir un parc à chien développé sur le site. Le parc des Moulins est déjà fréquenté par plusieurs personnes avec leurs chiens, qui seraient heureux d'avoir un endroit pour jouer sans laisse.
- Une personne propose de s'inspirer du parc à chiens de la Pointe-aux-Lièvres et de prévoir deux parties, pour séparer les petits des grands chiens au besoin, ce qui reçoit l'appui d'autres citoyens et citoyennes (voir les votes en annexe).

Oiseaux

- Des citoyens et citoyennes apportent des idées faisant une place aux oiseaux sur le site. Plusieurs proposent d'aménager différents habitats et d'améliorer la flore pour les attirer (ainsi que de petits animaux). Cela permettrait d'en faire l'observation en milieu naturel, une idée qui suscite l'intérêt d'autres citoyens et citoyennes (voir les votes en annexe).
- Pour une autre, l'ancienne serre était un bijou, avec ses jardins et les oiseaux. Il s'agit de l'endroit rêvé pour enseigner aux jeunes le respect de la nature, expliquer ce qu'il ne faut pas faire et l'impact de mauvaises décisions.

Fermette

- Une personne propose de créer une fermette ainsi qu'un potager et d'en faire un espace éducatif, pour faire connaître d'où viennent la viande et les légumes, avec des cours de cuisines pour les élèves. Cette idée est appuyée par une autre personne (voir votes en annexe).

Refuge pour animaux

- Une citoyenne propose de développer sur le site un refuge pour les animaux, les domestiques et les autres. Ce refuge serait à portée éducative, et permettrait d'offrir des ateliers de formation sur les soins, le bien-être des animaux et sur leur adoption aux élèves des écoles avoisinantes.
- Le refuge pourrait d'ailleurs offrir un service d'adoption et de stérilisation, pour contrer la surpopulation et les euthanasies massives qui s'en suivent.
- Ce lieu attirerait de nombreux visiteurs, curieux de voir des chats, chiens, oiseaux, lapins et écureuils dans un lieu paradisiaque, ce qui contribuerait à l'industrie touristique auprès d'une clientèle qui aime les animaux.
- Cela ferait la joie de bénévoles vétérinaires et citoyens, travaillant dans ce refuge.

3.5. CONSEIL DE QUARTIER D'ORSAINVILLE

Les propositions pour l'avenir du site par les membres du conseil d'administration du Conseil de quartier d'Orsainville, en étant complémentaires elles se déclinent en deux volets principaux :

- En tant qu'espace pédagogique et historique de la biodiversité de Québec, et plus particulièrement en matière d'ornithologie;
- En tant que Jardin de biodiversité urbain au Nord de Québec.

Voici les propositions :

Espace pédagogique et historique de la biodiversité de Québec.

Devenir un site pédagogique de la biodiversité et par le fait même un site d'ornithologie. Cela peut aller très loin en apprentissage.

La morphologie des oiseaux, l'observation, la patience, les recherches, l'étude des comportements, l'apprentissage de la prise de photos et bien d'autres choses.

Au printemps l'arrivée des oiseaux migrateurs, passereaux, etc. la période de nidification en y incluant tous les végétaux nécessaires pour leur alimentation, et tout cela juste avant la fin des classes. L'installation de nichoirs pour un retour de l'hirondelle bicoloré et/ou du merle bleu de l'Est. Une expérience à vivre. Une belle activité à poursuivre avec leurs parents, amis ou autres durant l'été.

*De plus, on peut y intégrer un **site pour retrouver les marques historiques des scientifiques ayant été des précurseurs de la biodiversité**, honorés et/ou actifs sur les terres de l'ex-Jardin zoologique de Québec, autrefois de Charlesbourg. Ils ont été des naturalistes, biologistes, botanistes, agronomes, ornithologues, horticulteurs, taxonomistes, ingénieurs forestiers, géographes et généticiens... Page 9 Réf. « Mémoire sur la stratégie en faveur de la biodiversité à Québec ». Sur le site de la Ville de Québec, conseil de quartier d'Orsainville. (CQO). Voici quelques-uns de ces précurseurs: Michel Sarrazin, (1659-1734), « Une petite plaque à sa mémoire était fixée, jusqu'à récemment, au sol sur un immense rocher à l'Ouest de la maison Brassard de l'ex-Jardin zoologique du Québec, à Orsainville ». Page 10 Johan Beetz (1874-1949), « il participe ..., en 1932 à la fondation du Jardin zoologique de Charlesbourg... » page 11 « ... a eu la responsabilité durant plusieurs années du Jardin zoologique... ». Page 13 Abbé Léon Provencher (1820-1892) « Fondateur, rédacteur et auteur dans « Le Naturaliste canadien »... Page 14 Plusieurs autres, dont également ceux de notre ère que pour en nommer que quelques-uns, tel que : Raymond Cayouette, (1916-2006) ornithologue, auteur. Son nom a été octroyé à l'une*

des trois maisons (Maison Cayouette) sur le site du parc des Moulins et qu'il a occupé avec sa famille. Il a œuvré et dirigé le Jardin zoologique du Québec. Il a débuté comme ornithologue de 1940 et actif jusqu'en 1991. En « 1955: Cofondateur du Club ornithologie de Québec (COQ) qui ouvrira la voie à la création d'une trentaine d'autres clubs similaires au Québec ». En 2005, il est récipiendaire du Prix Charles Eusèbe-Dionne. Page 22-23 Jacques Prescott, biologiste, naturaliste, auteur, Conservateur en chef du Jardin zoologique du Québec jusqu'en 2006, par la suite Conseiller en biodiversité et développement durable auprès du gouvernement du Québec. Il est professeur associé à la chaire en éco-conseil de l'Université du Québec à Chicoutimi et reporter au magazine NATURE SAUVAGE. En 2005, il fût honoré par l'Université de Montréal. Réf. « Mémoire sur la stratégie en faveur de la biodiversité à Québec ». Sur le site de la ville de Québec, conseil de quartier _Orsainville. Page 28 <https://www.naturesauvage.ca/collaborateurs/> <https://fas.umontreal.ca/faculte/prix-distinctions/diplomes-dhonneur/2005/jacques-prescott/>

Notre histoire : Sur ce site d'apprentissage, des plaques commémoratives de plusieurs d'entre elles devraient renaître ou réinstallées, des personnes importantes de notre société qui ont contribué à la biodiversité. Également, avec les changements climatiques et le déclin des abeilles, une apiculture et sa végétation florale pourrait y être instaurées.

*Peu importe votre choix, la biodiversité en serait un des plus remarquable dans votre décision. Ce site entouré d'un magnifique boisé, d'une rivière favorisera la visite de tous les oiseaux, dès le mois d'avril. Qu'ils soient communs ou non à venir nous visiter. Cela serait tout en votre honneur, vous seriez peut-être le premier centre de service scolaire à pouvoir permettre à la Ville de Québec de devenir « **Villes Amies des oiseaux** » 2 Sites web intéressants : « Québec Oiseaux et Nature Canada œuvrent depuis plusieurs années sur un programme de certification pancanadien pour reconnaître les « Villes amies des oiseaux » et célébrer leur apport à la sauvegarde des oiseaux au sein de leurs municipalités. 1- <https://www.youtube.com/watch?v=zi2uDsjeA6Q>. » 2- Un site de l'Université Cornell _CornellLab of ornithology des USA est utilisé pour comptabiliser ces visiteurs annuellement, même le parc des Moulins y figure. EBIRD- <https://ebird.org/hotspot/L726312/bird-list?yr=cur&rank=lrec>*

Jardin de biodiversité urbain au Nord de Québec

*La création d'un **Jardin de biodiversité urbain au Nord de Québec** et accessible à tous, mais tout particulièrement aux Orsainvillois et les citoyens des autres arrondissements au Nord de la ville pourraient profiter d'un aménagement agréable à fréquenter, car nous y avons perdu bien des choses sur ce site. Plus besoin de faire des kilomètres pour voir la nature en effervescence, et ce n'est pas tous les gens qui ont la chance de se déplacer pour fréquenter, le Maizeret, Cap Tourmente, Marais du Nord, Marais Provancher et bien d'autres. Pourquoi aller ailleurs, lorsqu'on a ici à Orsainville ce que la nature nous a donné. Exploitions-la au lieu d'anéantir ce qui en reste.*

Le printemps est l'éveille de la nature et on doit en faire profiter le plus de personnes possibles par l'apprentissage et de bonne bouffée d'air pour la santé physique et mentale. Élèves, parents et citoyens bénévoles à l'œuvre si nécessaire. Tout est là, il suffit de prendre position pour recevoir une pédagogie en direct.

4. PROPOSITIONS SUR L'APPELLATION DU SITE

Le parc des Moulins est l'appellation qui récolte le plus de mentions. Les participants proposent d'intégrer le terrain soumis à la consultation au Parc des Moulins. Ainsi, ils cherchent également à conserver la vocation de l'actuel parc.

Sept propositions ont été soumises par la même personne du côté des citoyens et citoyennes. La personne résume ainsi l'essence de ce qu'elle recherche, et cela résonne dans les propositions reçues : *Un nom simple, mais qui rend hommage à ce que le site a été autrefois. Comme quoi on doit bien cela aux citoyens d'Orsainville.*

Catégorie	Proposition	Description	Occurrences
Élèves	Parc de la vigie		1
	Espace Larry-Hodgson	En hommage à M. Larry Hodgson, alias le Jardinier Paresseux, résidant de Québec depuis les années 1970, décédé en 2022. <i>M Hodgson était un excellent horticulteur vulgarisateur, qui a démocratisé le jardinage à la maison de façon exceptionnelle. Il est né en Ontario, vivait à Québec depuis les années 1970 où il était arrivé pour étudier le français. Je trouve qu'il mérite qu'on commémore son nom par un espace vert public de la ville.</i>	1
Personnel scolaire	-	-	-
Parents d'élèves	Centre sportif du phare	<i>Installations demandées: piscine intérieure et extérieure, terrain de basketball, patinage extérieure</i>	1
	Centre sportif d'Orsainville	<i>Piscine intérieure et/ou extérieure chauffée. Terrain de basketball intérieur. Terrain de basketball couvert extérieur Terrain de soccer intérieur Patinage intérieur</i>	1
	Parc naturel du zoo		1
	Ver-tig (vertige)	<i>Ver-tig (vertige) (voir en lien avec mon idée de parc parkour et espace vert)</i>	1
Citoyens et citoyennes	parc des Moulins	<p>Conserver mêmes nom et vocation.</p> <ul style="list-style-type: none"> - <i>Je suggère d'inclure le terrain au parc des Moulins. Comme il n'y a pas de sentier de retour lorsqu'on va à l'ouest du parc, on pourrait passer par ce terrain et faire une boucle au lieu d'un aller-retour sur le sentier sud.</i> - <i>Conserver le même nom: « parc des Moulins » et la même vocation pour la partie accueillant les sentiers pédestres actuels.</i> - <i>Il faut préserver ce beau site en espaces verts, sentiers pédestres...en faire le prolongement du fabuleux parc des Moulins.</i> 	4

Rapport de la consultation en ligne

Catégorie	Proposition	Description	Occurrences
	Le domaine du jardin	Inclure le mot jardin, qui rappelle à plusieurs générations le plaisir qu'elles ont eu à fréquenter le lieu.	1
	Le boisé du jardin	- <i>Je suggère que le mot jardin qui rappelle à plusieurs génération le plaisir qu'ils ont eu à le fréquenter jadis. Je propose qu'on en fasse un deuxième Domaine Maizerets mais qui sera accessible à la population habitant plus au nord de la ville. Je propose qu'on y favorise les activités collaboratives ne nécessitant pas ou peu de matériel, qu'on incite les gens à faire des pique-niques, de l'observation, etc.</i>	1
	Parc du Zoo		1
	Le Cercle	Pour évoquer l'aménagement en cercle proposé (avec pelouse au centre) - <i>Un cercle tout autour d'une largeur raisonnable vous permet de faire du sport en été comme en hiver au centre pelouse table de pique-nique etc.- pour le non sa serais le Cercle.</i>	1
	Le jardin d'Or	En hommage à Orsainville	1
	L'ancien jardin		1
	Parc de l'ancien jardin		1
	Le parc de l'ancien zoo		1
	Le cœur du jardin		1
	Le quart du jardin	Si devient un endroit sportif	1
	Le parc du souvenir		1
	Les sentiers du Phare ancré	<i>Une allusion à l'école secondaire du Phare et à l'école primaire de l'Ancrage situées à proximité. Suggestion pour un logo: un phare avec, à son sommet, une lumière qui scintille, représentant tout le personnel scolaire, les parents et la communauté et, à sa base, des arbustes en fleurs avec leurs longues racines visibles, représentant les jeunes du primaire et du secondaire bien ancrés dans leur milieu scolaire et communautaire.</i>	1
	Zoozen		1
	Parc intergénérationnel de loisirs du Moulin	<i>Installer des équipements (piscine intérieure et extérieure, patinoire, balançoire, skate parc, tables à pique-nique, sentiers pédestres ou de ski de fond (pas de vélo), chalet communautaire, modules de jeux, etc...) de manière à recevoir des citoyens de tout âge pour faciliter le vivre ensemble, garder les gens actifs et ainsi préserver la santé physique et psychologique.</i>	1
	Le parc de la belle époque		1