

> La mobilité à Québec

Avenue Larue

Projet de réaménagement
de l'artère commerciale

Rencontre avec les commerçants
et institutions - 16 mai 2024



Plan de présentation

- Mise en contexte
- Situation actuelle et objectifs d'intervention
- Résultats du questionnaire
- Inspirations d'artères commerciales réaménagées
- Subventions disponibles à la Ville
- Période de questions et d'échanges

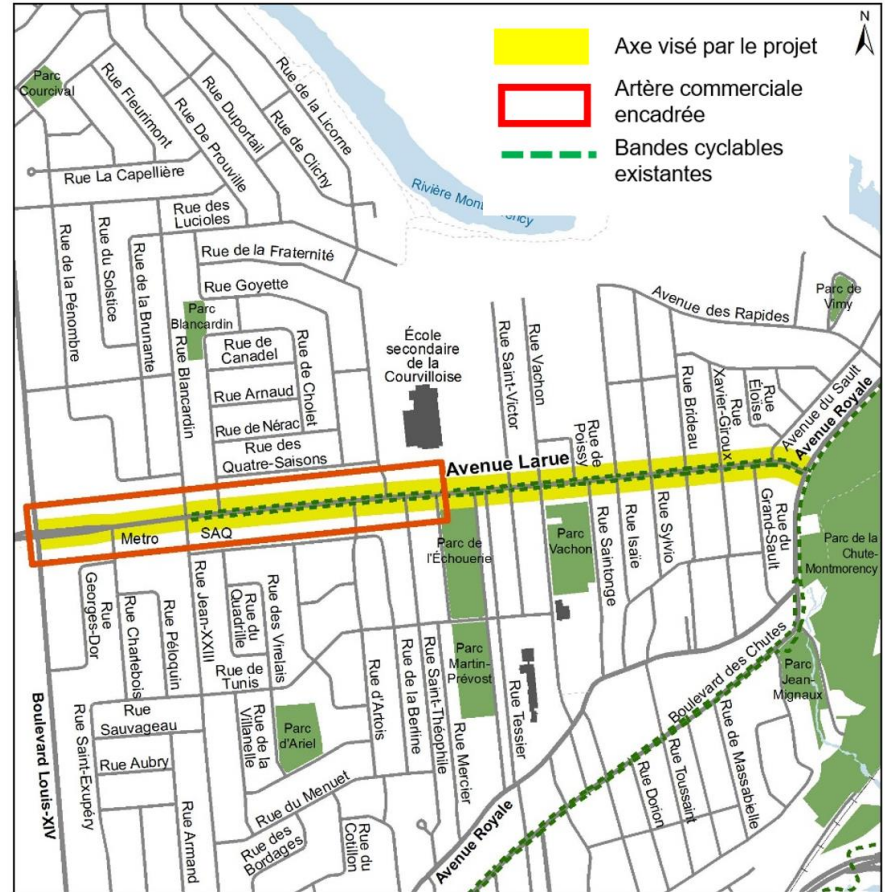
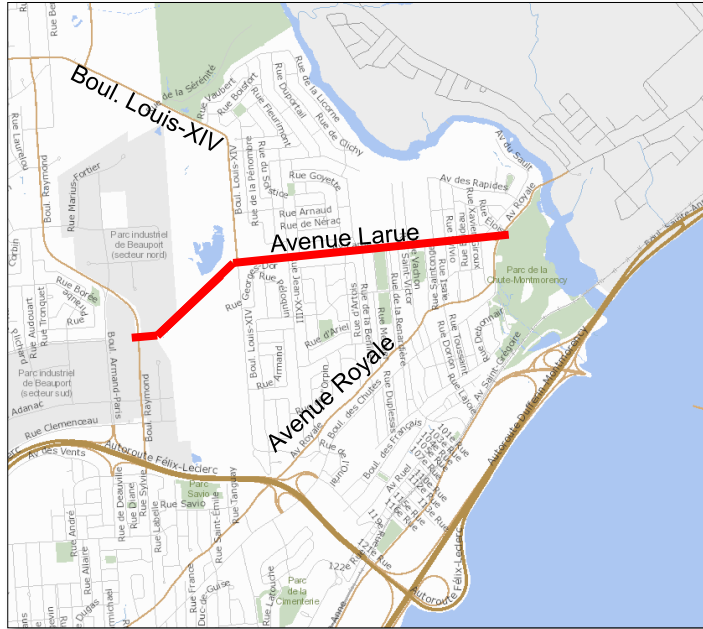
> La mobilité à Québec

Mise en contexte



Localisation

Beauport – Quartier des Chutes-Montmorency



Vision de la mobilité active

Plusieurs objectifs et cibles en lien avec le projet

- Développer les réseaux en fonction des lieux d'intérêt propre à chaque quartier
- Offrir un réseau confortable, sans obstacle et convivial
- Offrir des réseaux accessibles 24 h/24, 7 jours par semaine, pendant les quatre saisons
- **Bonifier** 75 km du réseau piétonnier avant 2028
- **Ajouter** 60 km au réseau cyclable avant 2028
- **Mettre à niveau** 50 kilomètres du réseau cyclable avant 2028



Stratégie de réaménagement des artères commerciales

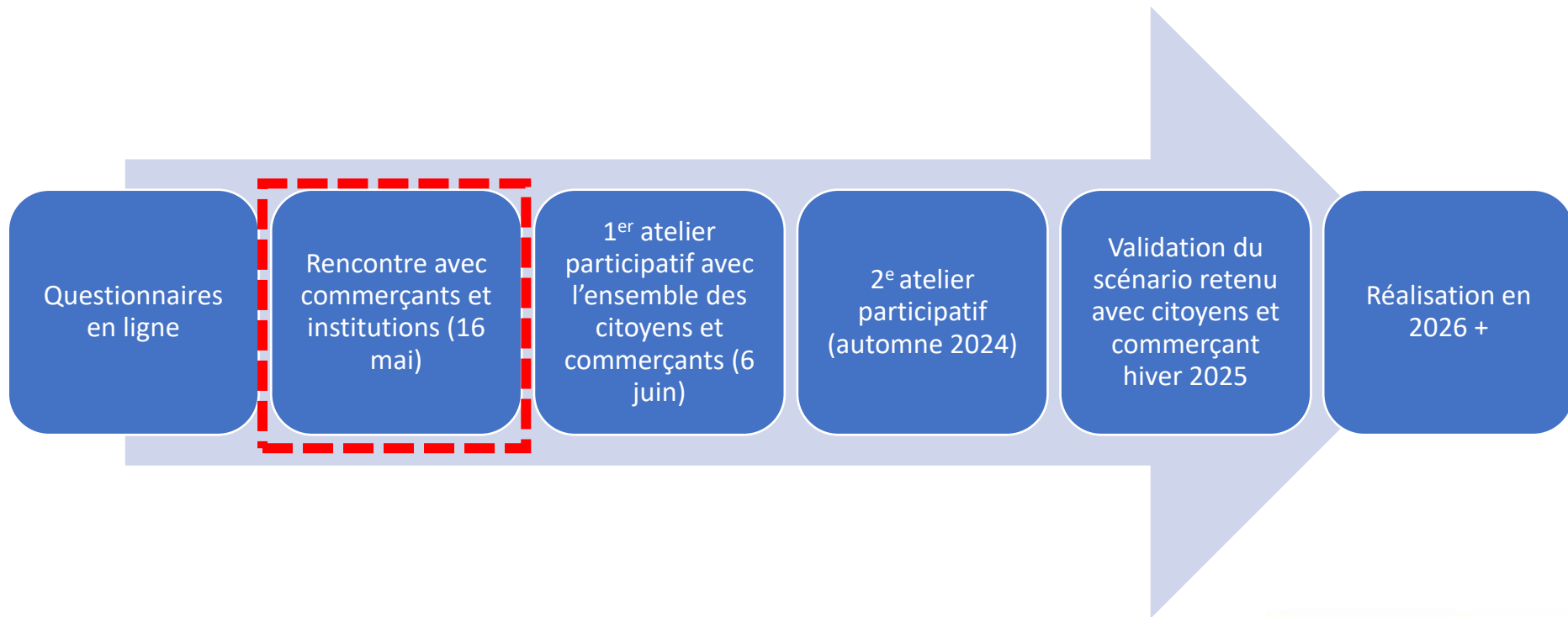
- La Ville souhaite créer des **milieux de vie forts, vivants et accueillants** et faire rayonner la ville partout sur le territoire
- L'avenue Larue a été priorisée comme projet à l'étude



Stratégie de sécurité routière 2020-2024

- La sécurité routière est au cœur des préoccupations de la Ville
- Notre Stratégie de sécurité routière 2020-2024 en chiffres :
 - **60 M\$** sur 5 ans, dont 25 M\$ pour les trottoirs (5 M\$/année)
 - **115** corridors scolaires revus, corrigés et aménagés
 - **50 sites accidentogènes sécurisés**
 - **460+** passages pour personnes piétonnes réaménagées et sécurisées
 - **35** afficheurs de vitesse utilisés sur l'ensemble du territoire
 - **1** campagne de sensibilisation *À Québec, on dit oui à la courtoisie*

La démarche de participation publique



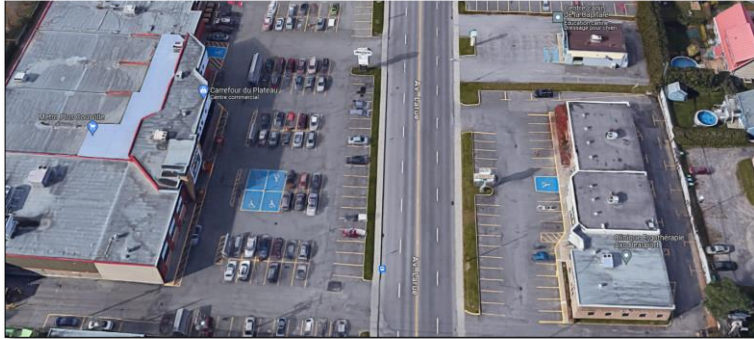
> La mobilité à Québec

Situation
actuelle et
objectifs
d'intervention



L'artère commerciale

4 voies de circulation entre Jean-XXIII et Louis-XIV
(sans réseau cyclable)

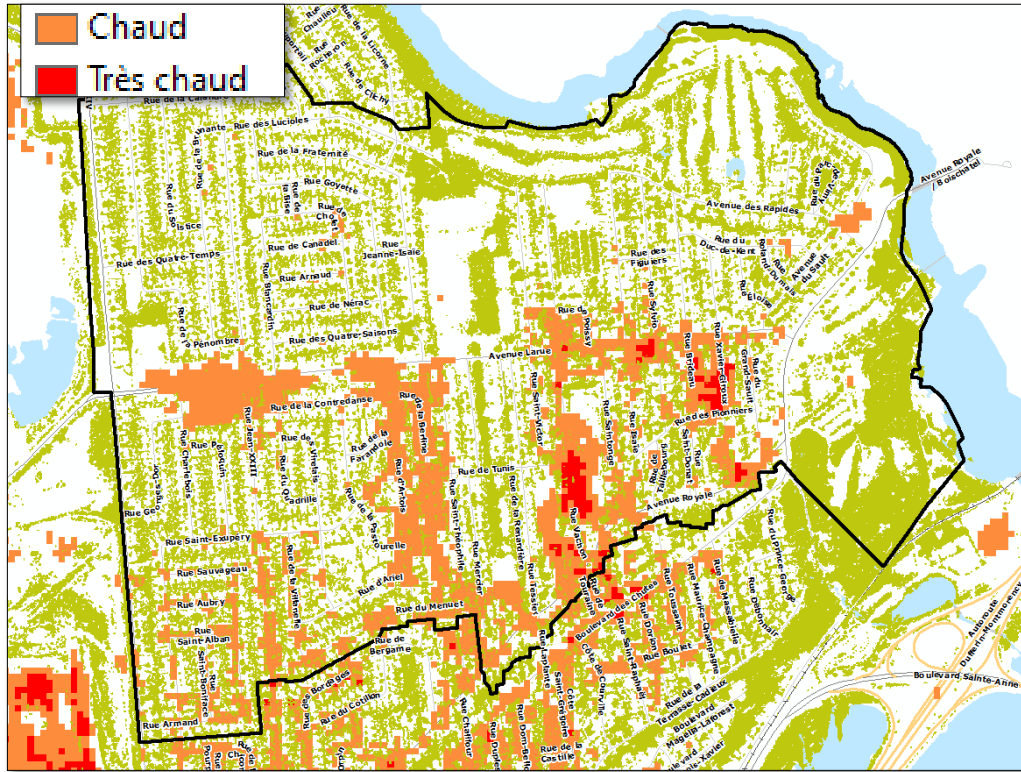


Bandes cyclables entre avenue Royale et la rue Jean-XXIII



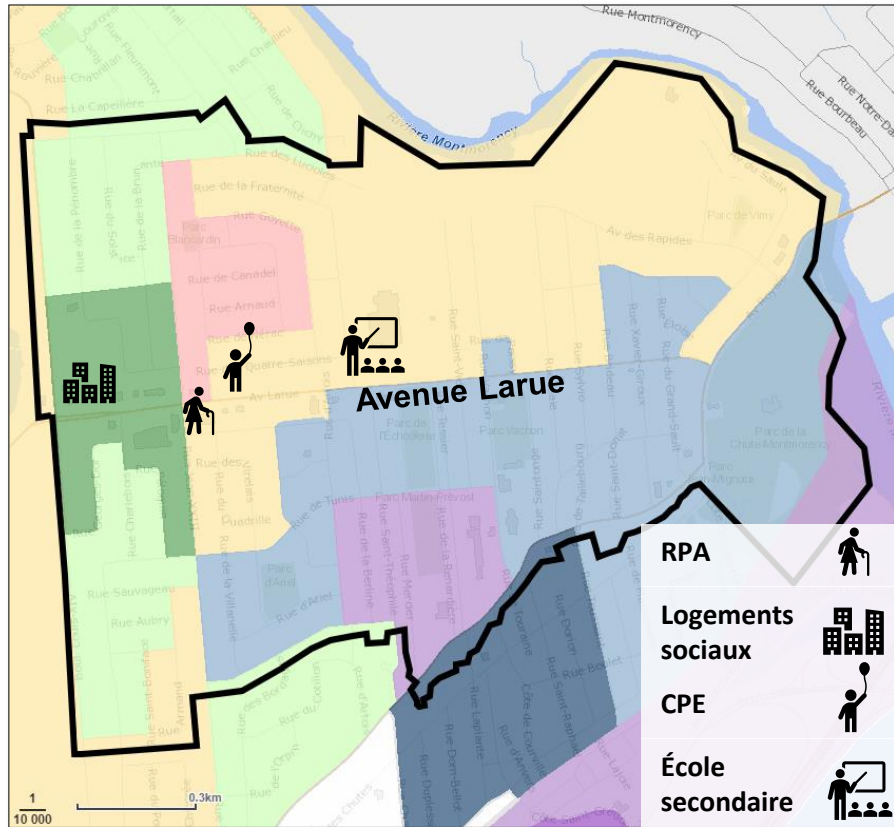
- Portion commerciale : environ 37 locaux commerciaux et 2 institutions publiques
- Larges surfaces minéralisées
- Peu de stationnements sur rue permis, mais plusieurs espaces de stationnement privés
- Deux trottoirs avec largeur insuffisante
- Lien cyclable discontinu et peu confortable
- Absence de mobilier urbain

Îlots de chaleur urbains



- Canopée faible et îlots de chaleur
- Risque pour la santé publique, notamment pour les populations vulnérables

Portrait socio-démographique



- Secteurs défavorisés au sud et à l'est de l'avenue Larue
- Présence de populations vulnérables avec besoins particuliers en mobilité

Indice de défavorisation matérielle et sociale

Données 2021

- Non défini
- 1-Secteurs très favorisés (mat et soc)
- 2-Secteurs favorisés (mat et soc)
- 3-Secteurs intermédiaires
- 4-Secteurs défavorisés (mat)
- 5-Secteurs très défavorisés (mat)
- 6-Secteurs défavorisés (soc)
- 7-Secteurs très défavorisés (soc)
- 8-Secteurs défavorisés (soc et mat)
- 9-Secteurs très défavorisés (soc et mat)

Objectifs d'intervention

- Augmenter l'attrait de cette artère commerciale
- Améliorer la sécurité des déplacements piétonniers et cyclistes
- Améliorer la convivialité de l'axe, par des aménagements paysagers, plantation d'arbres et mobilier urbain
- Rééquilibrer l'espace pour tous les modes de transport tout en maintenant la capacité de l'axe



> La mobilité à Québec

Résultat du questionnaire

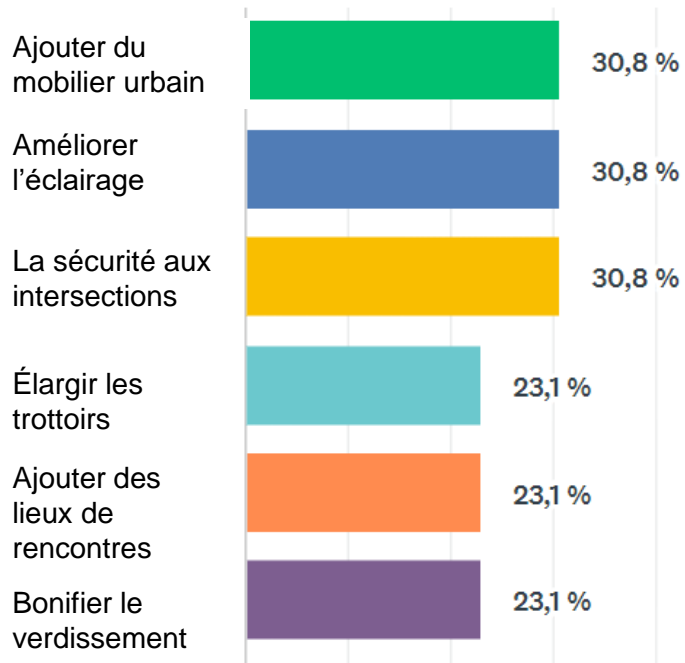
Faits saillants



Méthodologie

- Diffusé en ligne du 23 février au 17 mars
- Regroupement des gens d'affaires informé et envoi à leurs membres
- Premier envoi par courriel avec le questionnaire
- 2^e rappel par courriel
- Suivi téléphonique auprès d'une dizaine de commerçants
- **13 répondants au total**

Les éléments les plus importants à considérer pour le réaménagement de l'avenue Larue



Exemple de mobilier urbain

Priorités de réaménagement des citoyens

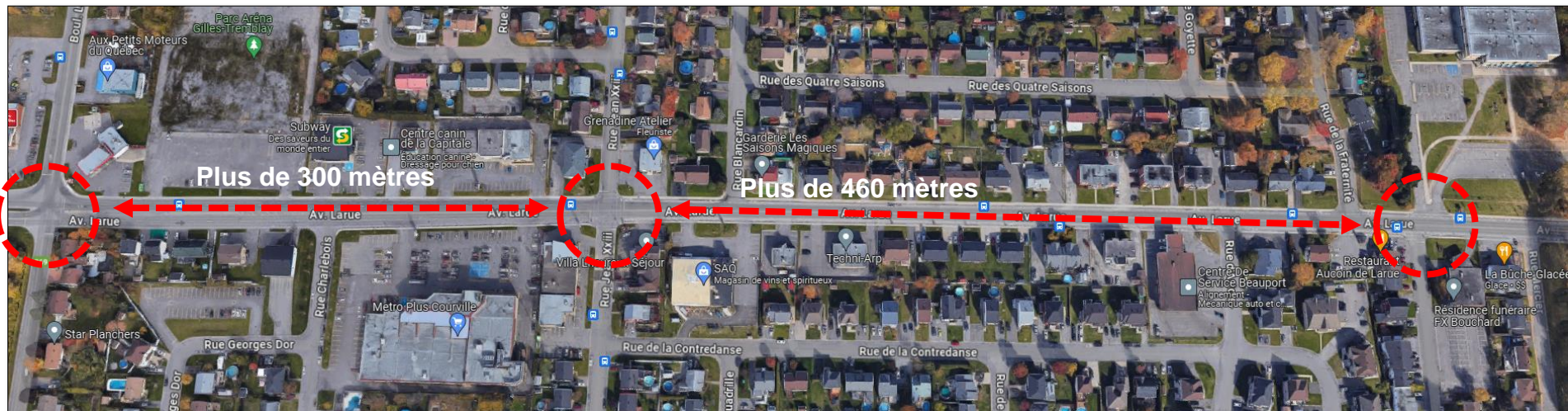
Ensemble des répondants (1178)	Résidents de l'avenue Larue (217)
1 - Améliorer les traverses piétonnes dans la zone commerciale et scolaire (43 %)	1 - Améliorer les traverses piétonnes dans la zone commerciale et scolaire (39 %)
2 – Bonifier le verdissement (arbres, arbustes, plantes) (25 %)	2 - Améliorer la visibilité aux intersections (30 %)
3- Améliorer la visibilité aux intersections (25 %)	3 – Réduire la vitesse de circulation (30 %)



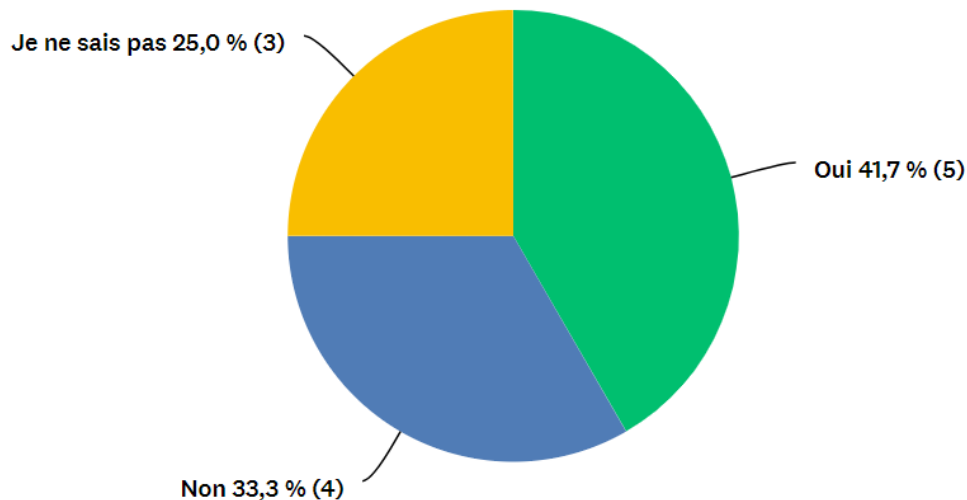
L'élément le plus important pour les citoyens est d'augmenter la sécurité aux intersections dans la zone commerciale.

Enjeux pour les piétons

- Priorité de réaménagement soulevée par l'ensemble des répondants au questionnaire
- Peu de passages sécurisés dans la section commerciale
- La situation encourage les piétons à traverser de manière non sécuritaire en section courante

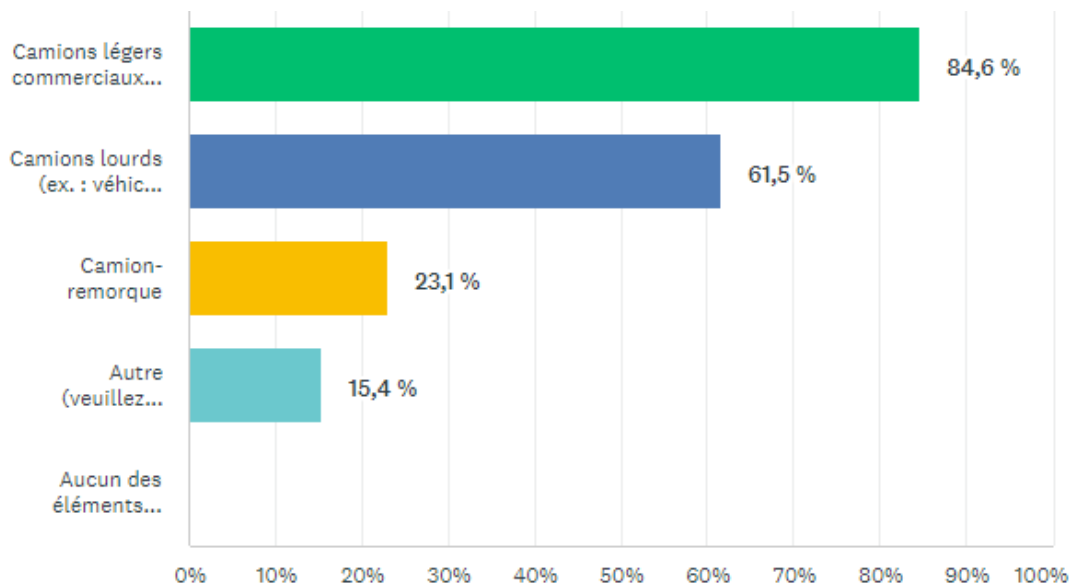


Avec un soutien financier, seriez-vous prêt à revoir la configuration de votre stationnement pour le verdissement et le confort des piétons et des cyclistes?



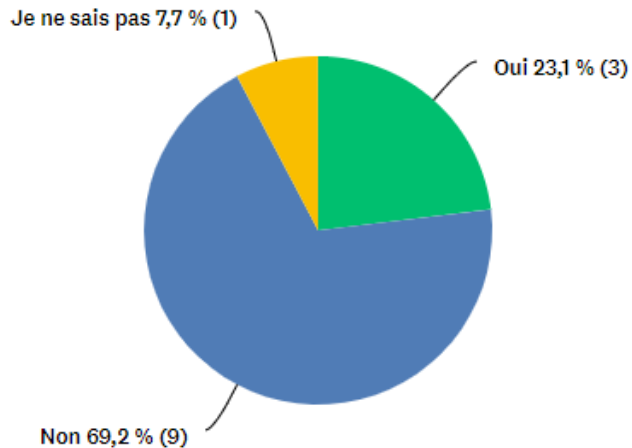
Plusieurs commerçants se disent prêts à revoir la configuration de leur stationnement

Les principaux types de véhicules utilisés pour les livraisons

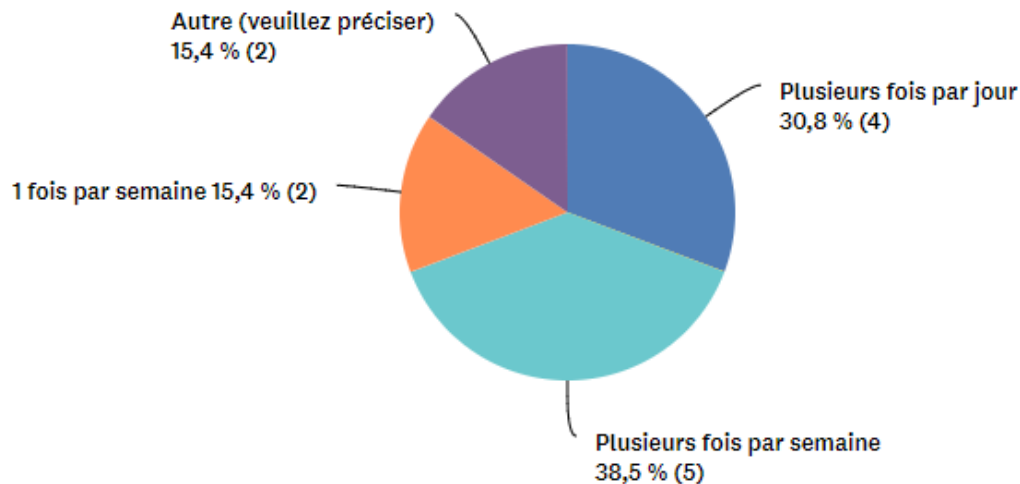


- Les camions légers commerciaux et les camions lourds sont les principaux véhicules de livraisons pour les différents commerces

Manœuvres particulières sur l'avenue Larue pouvant nuire à la circulation



Fréquence des livraisons



Constats et commentaires

- Ouverture au verdissement
- Unanimité pour sécuriser la traversée des piétons et améliorer la sécurité aux intersections
- Ajout d'une place publique au coin de la rue Mercier et du parc
- Inquiétude par rapport aux besoins des camions de livraison
- Inquiétudes par rapport à la sécurité routière devant le CPE

> La mobilité à Québec

Inspirations d'artères commerciales réaménagées



Boulevard Saint-Jean-Baptiste, Montréal



4 orientations :

- Déplacements sécuritaires
- Revitalisation du secteur économique
- Verdissement et embellissement
- Valorisation du transport actif

Source : CEUM, 2018

Boulevard Saint-Jean-Baptiste, Montréal

Avant



Après



Boulevard Saint-Jean-Baptiste, Montréal

Avant



Après



Rue Duvernay, Beloeil

Avant



Après



5 objectifs

- Aménagements piétonniers et cyclables
- Accessibilité universelle
- Modération de la vitesse
- Verdissement et gestion des eaux de pluie
- Apparence et animation de l'espace public

Source : Vivre en Ville

Rue Duvernay, Beloeil

Avant



Après



Rue Duvernay, Beloeil

Avant



Après



Rue Notre-Dame, L'Ancienne-Lorette

Avant



Après



4 objectifs

- Plantation d'arbres et aménagement paysager
- Ajout de luminaires et de mobilier urbain
- Aménagement d'aires de repos
- Sécuriser les déplacements actifs

Rue Notre-Dame, L'Ancienne-Lorette

Avant



Après



Projet sur la route 138 à Lavaltrie, Lanaudière

Avant



Après



> La mobilité à Québec

Subventions disponibles à la Ville



Déminéralisation et verdissement en terrain privé

- La Ville souhaite encourager les efforts de verdissement dans le cadre du projet de l'avenue Larue
- Envisage de soutenir financièrement la plantation d'arbres et d'arbustes en terrain privée



Défi-Québec, ville commerciale

- Appel de projets
- Soutenir un projet en lien avec la relance commerciale et touristique, ou pour le déploiement de pratiques écoresponsables, ou bien pour un projet en lien avec la productivité et la pénurie de main-d'œuvre
- Maximum : 50 000 \$ à 50 % de dépenses admissibles
- **Ouvert 2 fois par an**
- **Prochain : automne 2024**



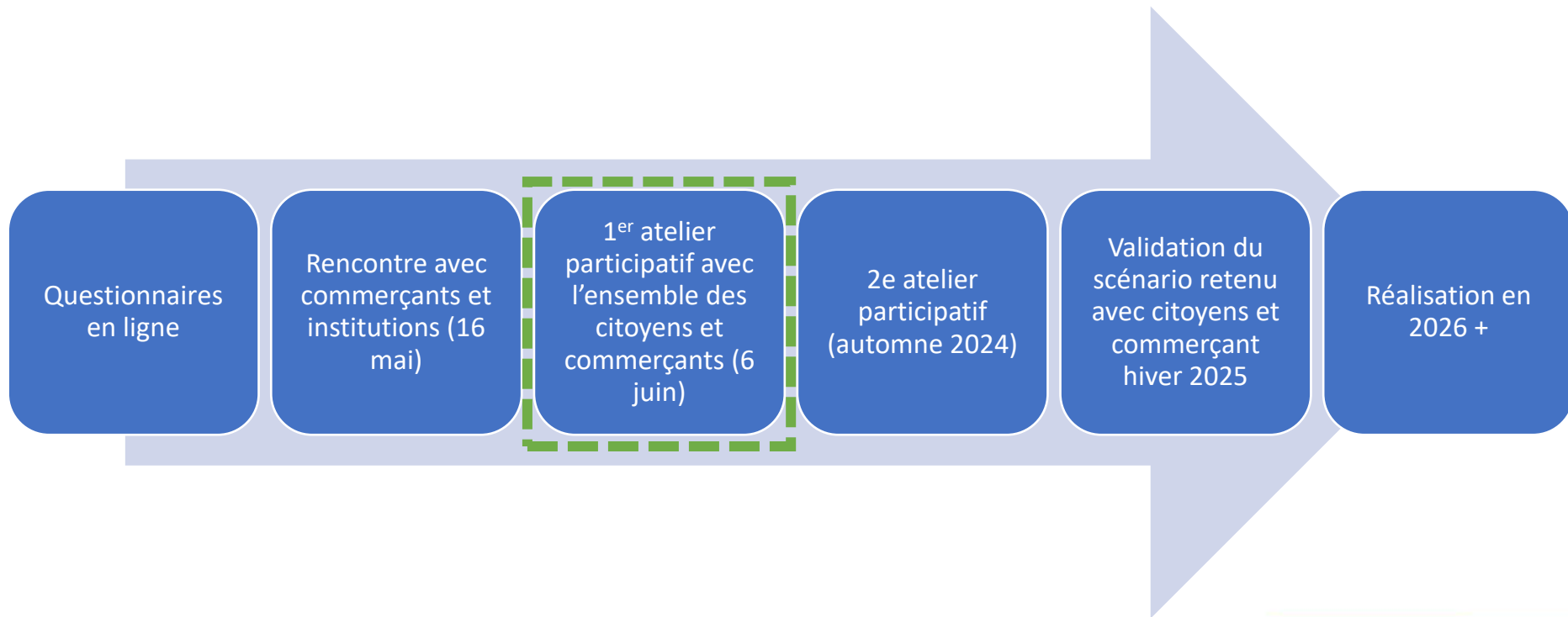
Productivité – Petites entreprises commerciales

- Contribution pour soutenir les commerces de détail, les restaurants et les entreprises offrant des services aux touristes
- **Objectif : pallier les difficultés de recrutement de main-d'œuvre par l'acquisition d'équipements de production, d'opération ou de technologies permettant d'améliorer la productivité**
- Pour des projets d'investissement entre 15 000 \$ et 75 000 \$
- Contribution financière : maximum 25 000 \$ par projet, pour un maximum de 35 % des dépenses admissibles
- Programme ouvert en tout temps

Contact

Quoi/pour qui	Contact	Site web
Subventions – Défi Québec et productivité	Danick Néron Danick.neron@ville.quebec.qc.ca 418 641-6411 poste 3414	https://www.ville.quebec.qc.ca/gens_affaires/financement/appels-a-projets/quebec-ville-commerciale/ https://www.ville.quebec.qc.ca/gens_affaires/financement/commerces-sdc/productivite-petites-entreprises-commerciales/

Prochaine étape



> La mobilité à Québec

Période d'échanges et de questions



Questions?

- Avez-vous d'autres enjeux particuliers auxquels la Ville doit tenir compte dans la planification?
- Qu'est-ce que vous aimeriez améliorer sur l'artère commerciale?