



À la découverte  
**des trésors** du  
patrimoine de  
**Charlesbourg**



## **Avertissement**

Ce cahier d'activités, aujourd'hui épuisé, était imprimé en grand format. La présente version numérique a été créée pour que ses contenus demeurent accessibles.

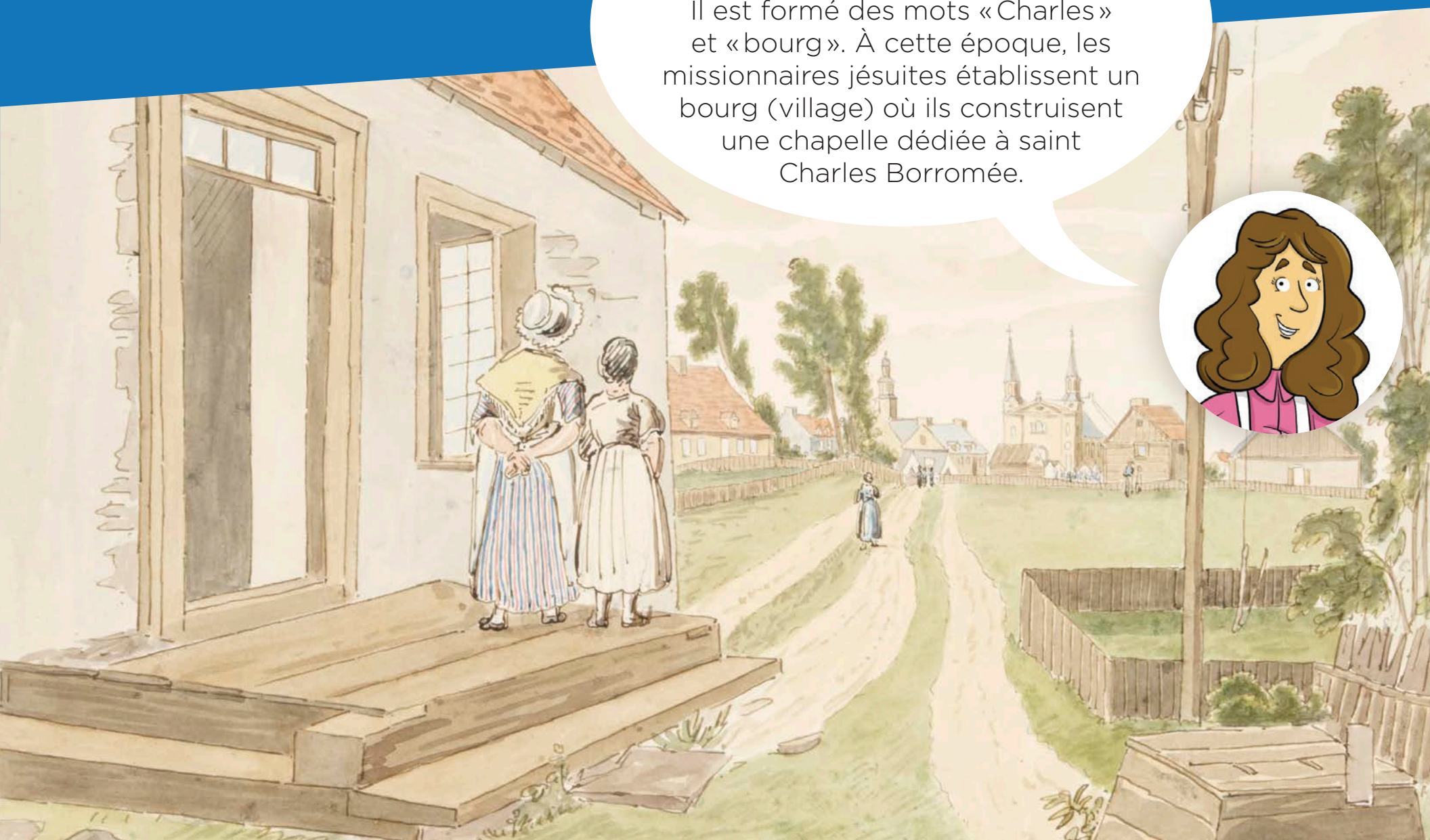
Toutefois, certaines écritures paraîtront petites si le document est imprimé en format lettre.

Veillez nous en excuser.

# À la découverte des trésors du patrimoine de Charlesbourg

## Savais-tu que...

Le nom de Charlesbourg remonte au temps de la Nouvelle-France. Il est formé des mots « Charles » et « bourg ». À cette époque, les missionnaires jésuites établissent un bourg (village) où ils construisent une chapelle dédiée à saint Charles Borromée.



### Le village de Charlesbourg, 1830

Aquarelle de James Pattison Cockburn

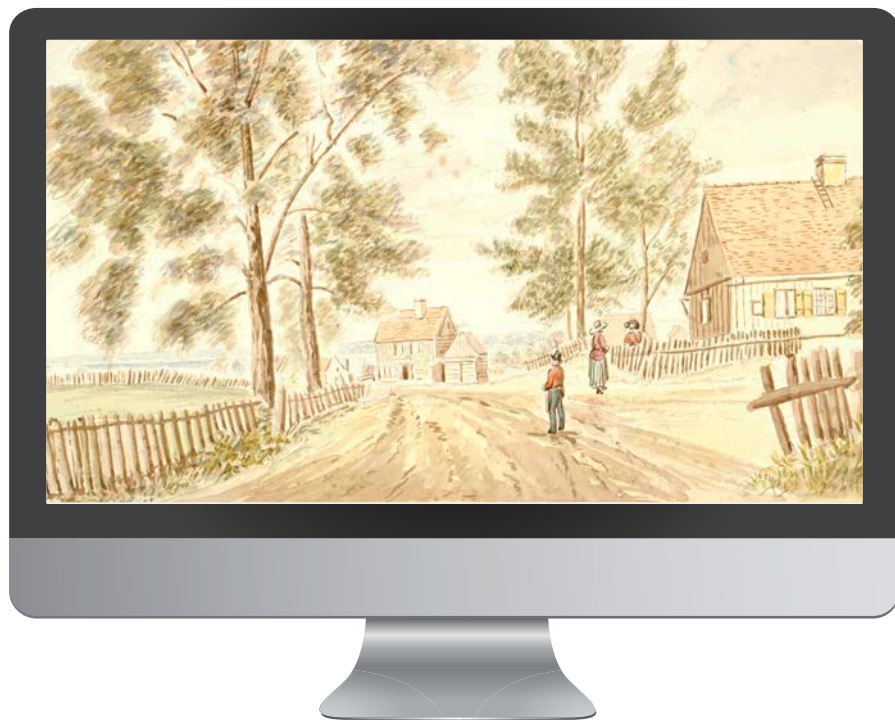
Sur cette œuvre, l'artiste a représenté les deux églises de Charlesbourg qui se voisaient pendant cinq ans, avant que l'église à un clocher soit démolie.



**Charlesbourg, 1830**  
Aquarelle de James Pattison Cockburn  
Musée royal de l'Ontario



**Sur la route du Bourg-Royal, vers 1830**  
Encre et lavis sur carton de James Pattison Cockburn  
Musée national des beaux-arts du Québec, 1953.65  
Photo : MNBAQ



**Dans le village de Charlesbourg, vers 1830**  
Aquarelle de James Pattison Cockburn

Bibliothèque et Archives Canada, C-012542

# Table des matières

**Savais-tu que...**  
Les gens de Charlesbourg  
se nomment des  
Charlesbourgeois et  
des Charlesbourgeoises.



Le site patrimonial de Charlesbourg .....	4
Le Trait-Carré, un village en étoile .....	6
Le moulin des Jésuites .....	7
Au cœur du Trait-Carré .....	8
Les habitants du Trait-Carré .....	9
De Bourg-Royal au carré De Tracy .....	12
Le château Bigot, un lieu légendaire .....	13
La rue du Vignoble, un témoin du patrimoine agricole .....	14
Le site du parc des Moulins .....	15
Ici et là, dans l'arrondissement de Charlesbourg .....	16
Fiche d'enquête - Activité intergénérationnelle .....	18
Bibliographie .....	19
Corrigé .....	20
Carte .....	21



**Vue du Trait-Carré, probablement au début du 20<sup>e</sup> siècle**

Bibliothèque et Archives nationales du Québec, P547,S1,SS1,SSS1,D79,P80

# Le site patrimonial de Charlesbourg

Charlesbourg a célébré son 350<sup>e</sup> anniversaire de fondation en 2015. Ses débuts remontent à l'époque de la Nouvelle-France. De vastes forêts recouvraient alors le futur territoire de Charlesbourg, qui faisait partie de la seigneurie Notre-Dame-des-Anges. Les Jésuites, propriétaires de cette seigneurie, y créent un village (un bourg) selon un plan radial, en forme d'étoile. C'est la première fois que ce type de plan est employé dans la colonie.

Appelé «Trait-Carré (Charlesbourg)», ce village agricole, situé à quelques kilomètres de Québec, se développe au fil du temps. La population devient de plus en plus nombreuse, de nouvelles maisons sont construites et des gens pratiquant différents métiers s'y établissent. Puis, au cours du 20<sup>e</sup> siècle, les terres utilisées pour l'agriculture font place à la banlieue.

Pour protéger le patrimoine unique du Trait-Carré de l'urbanisation, le gouvernement du Québec crée l'arrondissement historique de Charlesbourg en 1965. Il s'agit de l'un des joyaux du patrimoine québécois. Aujourd'hui, l'arrondissement historique porte le nom de site patrimonial de Charlesbourg. Ce lieu incontournable regroupe un découpage original des terrains ainsi que de nombreuses maisons anciennes de différents styles architecturaux, des édifices institutionnels et des sites archéologiques.



Carte disponible en grand format à la fin de l'album.

Le **site patrimonial de Charlesbourg**, un lieu unique en Amérique du Nord.

## Charlesbourg, d'hier à aujourd'hui

Au fil du temps, Charlesbourg passe de seigneurie à municipalité, puis à arrondissement de la ville de Québec.

1608

Fondation de la ville de Québec.



1626

Concession du fief de Notre-Dame-des-Anges aux Jésuites. Le fief est érigé en seigneurie en 1652.



1629

Départ des Jésuites pour la France à la suite de la prise de la colonie par les frères Kirke.



1632-  
1642

Retour des Jésuites en Nouvelle-France.

1634-1635

Fondation de la ville de Trois-Rivières.

1642

Fondation de la ville de Montréal (Ville Marie).



1665

Création du «Trait-Carré» par les Jésuites qui concèdent des terres à des colons pour peupler leur seigneurie.

1666

112 habitants à Charlesbourg.



1666

Création du village «Petite-Auvergne» au sud de Charlesbourg. Création de Bourg-Royal par l'intendant Jean Talon.



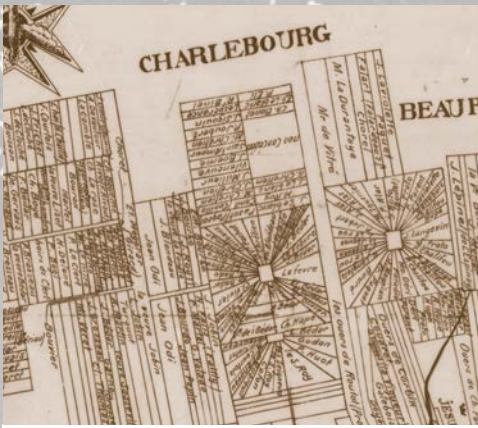
1672

Concession des premières terres de Gros-Pin.



1693

Fondation de la paroisse de Saint-Charles-Borromée.



Détail d'une carte de Gédéon de Catalogne et de Jean-Baptiste de Couagne, 1709  
Bibliothèque et Archives nationales du Québec,  
P600.S4.S52.D192

**La seigneurie Notre-Dame-des-Anges, une des premières seigneuries de la Nouvelle-France**

Les jésuites y établissent le Trait-Carré (Charlesbourg) sur le coteau dominant la vallée de la rivière Saint-Charles.



**Savais-tu que...**  
Les Jésuites sont des missionnaires catholiques venus en Nouvelle-France pour évangéliser les Amérindiens.



**Vue ancienne du Trait-Carré, 1937**

Le plan radial du Trait-Carré peut être vu des airs. Il est aussi visible au niveau du sol.

Archives de la Ville de Québec, N023407,  
photo: W. B. Edwards Inc.



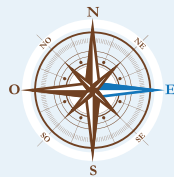
**1845**

Érection du territoire de la paroisse en municipalité de paroisse, sous le nom de Saint-Charles-de-Charlesbourg.



**1914**

Le secteur du Trait-Carré obtient le statut de village, sous le nom de Charlesbourg.



**1917**

Détachement de la partie est de la paroisse Saint-Charles-de-Charlesbourg pour former une municipalité indépendante.

**1941**  
2789 habitants au village de Charlesbourg.



**1949**

Charlesbourg obtient le statut de ville. Charlesbourg devient une cité en 1960.



**1952**

Charlesbourg-Ouest devient une municipalité indépendante.

Orsainville

**1953**

Création de la municipalité d'Orsainville. Orsainville obtient le statut de ville en 1960.



**1965**

Déclaration de l'arrondissement historique de Charlesbourg. Notre-Dame-des-Laurentides obtient le statut de ville.



**1976**

Fusion de Notre-Dame-des-Laurentides, d'Orsainville, de Charlesbourg-Est et de la cité de Charlesbourg pour former la ville de Charlesbourg qui regroupe 63 147 habitants.



**2002**

Fusion de la ville de Charlesbourg à la ville de Québec. Création de l'arrondissement de Charlesbourg.

# Le Trait-Carré, un village en étoile

Joyau de Charlesbourg, le Trait-Carré est le seul village en forme d'étoile aussi bien conservé en Amérique. Son histoire débute au temps de la Nouvelle-France, lorsque les missionnaires jésuites peuplent leur seigneurie de Notre-Dame-des-Anges. Il s'agit du premier essai de colonisation qui ne part pas d'une grande voie d'eau, comme le fleuve Saint-Laurent.

À compter de 1665, les Jésuites innovent en distribuant aux colons des parcelles de terres découpées en forme de trapèze qui convergent vers un espace commun au centre du village. Appelé « plan radial », ce modèle est différent du plan linéaire habituellement employé dans la colonie. Ce plan radial répond à un ordre du roi de France, Louis XIV, qui veut que les habitants soient regroupés « en bourgs ou en bourgades » pour assurer leur protection, centraliser les services et éviter la dispersion du peuplement sur un vaste territoire.

## Découvre les avantages du plan radial des Jésuites en complétant les phrases avec les mots suivants :

rapidement, trapèze, bestiaux, village, développer.

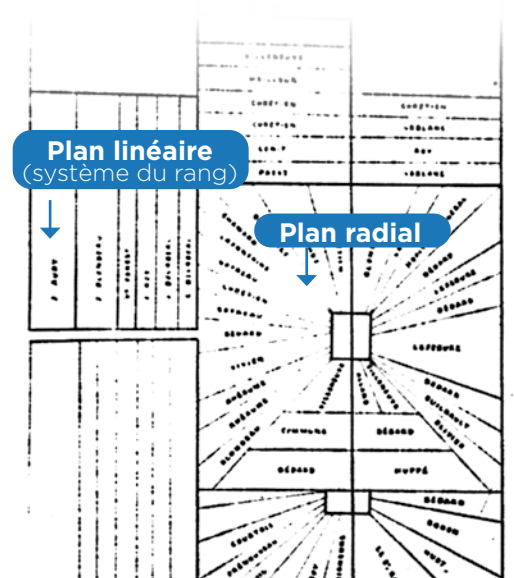
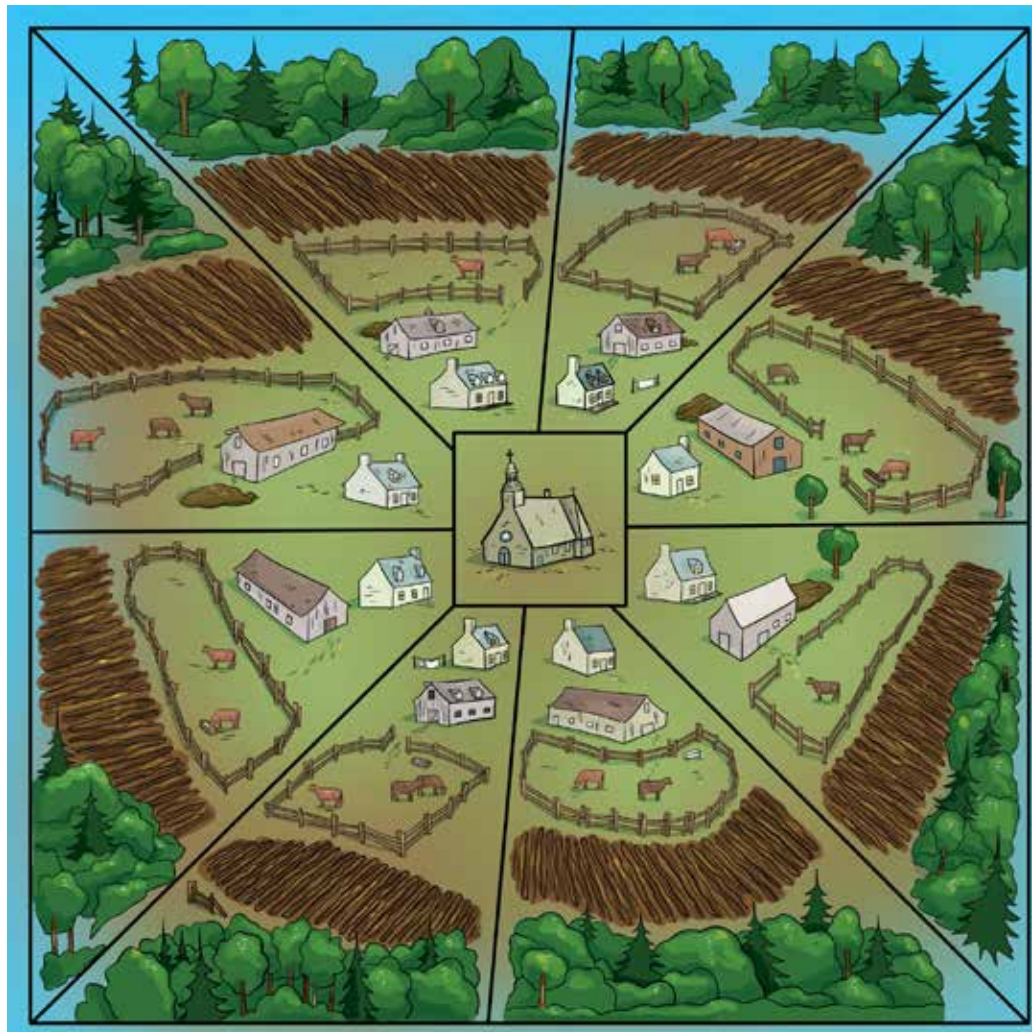
Le plan radial des Jésuites permet de \_\_\_\_\_ un village autonome autour d'une place centrale, où sont situés notamment l'église et un terrain commun pour le pâturage des \_\_\_\_\_ des habitants. Autour du centre, plusieurs terres en forme de \_\_\_\_\_ sont distribuées à des colons. Ceux-ci y construisent leur maison et des bâtiments de ferme. Au besoin, ils peuvent se réunir \_\_\_\_\_ au centre pour s'entraider, participer à des activités ou encore défendre le \_\_\_\_\_ en cas d'attaque des Iroquois.

## Le plan radial

Au centre du village, un espace sert à l'ensemble de la communauté. On y trouve l'église, le presbytère et le cimetière. Un espace sert de pâturage commun aux bestiaux des habitants. Avec le temps, ces terres sont utilisées par les artisans, les commerçants et les communautés religieuses pour construire des maisons.

À partir du centre, les terres s'étendent en éventail.

Le « Trait-Carré » est un chemin qui délimite le périmètre.



Effectue ce calcul pour en connaître davantage sur le Trait-Carré.

Combien de personnes habitent le village de Charlesbourg en 1666 selon le recensement ?

$$\begin{array}{r} 75 \\ +37 \\ \hline \end{array}$$



# Le moulin des Jésuites

Actionné par l'eau, le moulin des Jésuites est l'un des plus vieux bâtiments du Trait-Carré. Les Jésuites, propriétaires de la seigneurie Notre-Dames-des-Anges, le font bâtir vers 1740 pour remplacer un moulin à vent. À cette époque, en Nouvelle-France, les seigneurs doivent construire et entretenir un moulin banal pour l'usage de leurs censitaires. Ceux-ci sont obligés d'y faire moudre leurs grains pour obtenir de la farine en laissant une redevance. Ils utilisent la farine pour fabriquer le pain qui est la base de l'alimentation.

Plus tard, au début du 20<sup>e</sup> siècle, le moulin est transformé pour répondre à de nouveaux besoins. Pendant un certain temps, il sert de boutique de forge. Acquis par la Ville de Charlesbourg en 1982, il retrouve son aspect d'origine à la suite de travaux de restauration. En 1992, ce bâtiment ancestral est transformé en centre d'interprétation historique.

Lors de ton passage au Moulin des Jésuites, au 7960, boulevard Henri-Bourassa, **visite l'exposition permanente sur le Trait-Carré et remplis cette section.**

**1** **Commence ta visite au rez-de-chaussée**, côté maison, soit du côté du foyer. Dans cette salle, un panneau présente le premier enfant né au moulin. **Quel est son nom ?**

**2** **Rends-toi à l'étage.** En prenant connaissance du panneau « Charlesbourg, à la croisée des chemins », **peux-tu nommer un chemin qui traverse Charlesbourg ?**

**3** **Dirige-toi dans la « chambre de la roue ».** Regarde sur le panneau « La roue hydraulique en évolution » et **inscris la sorte de roue qui a été utilisée en deuxième au moulin.**

**4** **Rends-toi au grenier du moulin, à la borne interactive « Des histoires de famille ».** Plusieurs meuniers ont habité le moulin des Jésuites au fil des époques. **Inscris le nom de 2 meuniers.**



La façade arrière du moulin, vers 1900.



Blé et farine

Bibliothèque et Archives nationales du Québec, P600.S6.D2.P57



Moulin des Jésuites

## Savais-tu que...

Le moulin des Jésuites, avec sa grande roue, était actionné par l'eau de la rivière de la Cabane-au-Taupier, appelée aussi « rivière des Commissaires » et « rivière du Moulin ». Le moulin des Jésuites est l'un des derniers moulins à eau au Québec.



Dessin de Louis-Philippe Lefebvre  
Le Charlesbourgeois, printemps 2005, n° 85

L'architecture du moulin des Jésuites est d'inspiration française.

# Au cœur du Trait-Carré

## L'église Saint-Charles-Borromée

Découvre une partie de l'histoire des églises situées au centre du Trait-Carré en complétant les phrases avec les mots suivants: église, Trait-Carré, grande, catholique, pionniers.

La religion \_\_\_\_\_ était très importante autrefois. À l'époque de la Nouvelle-France, une chapelle en pieux est d'abord bâtie pour permettre aux \_\_\_\_\_ de Charlesbourg d'aller à la messe et de pratiquer leur religion. Après la fondation de la paroisse « Saint-Charles-Borromée » en 1693, ce bâtiment est remplacé par une \_\_\_\_\_ en pierre. Toutefois, l'augmentation de la population entraîne la construction d'une autre église en pierre, plus \_\_\_\_\_, entre 1827 et 1830. Il s'agit de l'église actuelle. Classée monument historique, elle est considérée comme l'un des chefs-d'œuvre de l'architecture religieuse au Québec. L'église est un point de repère au cœur du \_\_\_\_\_.



Arrondissement de Charlesbourg, photo Denis Lemelin, 2007

L'illumination de l'église Saint-Charles-Borromée



Chapelle en bois, avec toit en paille. Construite vers 1670

Souvenir de la paroisse de Charlesbourg, 1896



Intérieur de l'église Saint-Charles-Borromée

Les plans de l'église sont dessinés par le réputé architecte Thomas Baillaigé, aidé de l'abbé Jérôme Demers, professeur et supérieur au Séminaire de Québec.

## Des bâtiments institutionnels et un parc, d'hier à aujourd'hui

Mets les syllabes dans le bon ordre pour découvrir de l'information sur trois bâtiments et un parc, situés près de l'église. Observe aussi la ressemblance des toits des bâtiments. Appelé «toit mansardé», ce type de toiture est une caractéristique du style architectural Second Empire.

Bibliothèque et Archives nationales du Québec, P547/S1/S51/SS51/D79/P68R



Bibliothèque et Archives nationales du Québec, P547/S1/S51/SS51/D79/P63R



### Couvent des Sœurs du Bon-Pasteur

Bâti en 1883, le couvent servait autrefois d'école et de pensionnat pour jeunes filles. Il est maintenant transformé en \_\_\_\_\_ communautaire.

den ré ce si



### Presbytère

Construit en 1875, ce bâtiment logeait le curé et les \_\_\_\_\_

cai res vi

Bibliothèque et Archives nationales du Québec, P547/S1/S51/SS51/D79/P64R



### Collège des Frères Maristes

Cet édifice, bâti en 1904, est une ancienne école pour garçons. Depuis 1986, le collège est employé comme \_\_\_\_\_ municipale.

o bi thè bli que



Ville de Québec

### Parc du Sacré-Cœur

Inauguré en 1919, ce parc est situé à l'emplacement de la première église et de l'ancien \_\_\_\_\_

è ti me re ci

# Les habitants du Trait-Carré

Depuis 350 ans, de nombreuses personnes et familles se sont établies au Trait-Carré. Elles y pratiquent différents métiers et professions, comme celui de charron, commerçant, fermier, forgeron, notaire, médecin et bien d'autres. Selon leur occupation, elles travaillent dans des boutiques et des ateliers ou encore sur des fermes.

Pour se loger, ces gens habitent des maisons de divers styles d'architecture. Certaines sont des maisons d'inspiration française ou des maisons traditionnelles québécoises, d'autres sont de style Second Empire ou de type cubique et « Boomtown ». Plusieurs de ces maisons, construites à différentes époques, sont encore conservées aujourd'hui. Elles sont importantes, car elles représentent trois siècles d'architecture et montrent l'évolution de l'habitat rural québécois.

## Qui suis-je ?

Découvre des gens qui ont habité le Trait-Carré, leur métier et leur maison en ouvrant chaque carnet.



SHC, Le Charlebois, Vol VIII, n° 1, 1991, p. 11

**Joseph-Adélarde-Éphraïm Bédard (1906-1982) et son épouse Éva Bergeron**

Travailleur de la construction



**Magella Paradis**



Photo: C. Villeneuve, BHGC

**Louis-Gérard Cloutier (1907-1970) et sa famille**

Agriculteur et descendant du premier Cloutier à s'établir à Charlesbourg



**Jacques Bédard (1644-1719)**

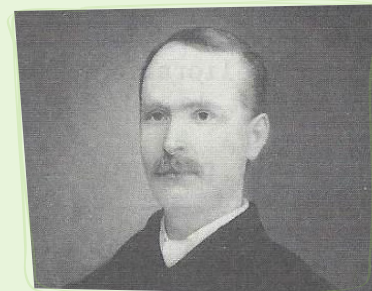
Maitre-charpentier  
**Élisabeth (Isabelle) Doucinet (1647-1710)**

Fille du roi



**Pierre Lefebvre (1642-1727) et son épouse Marie-Magdeleine Trudelle**

Agriculteur, percepteur des sens et rentes pour les Jésuites



Le Charlebois, hiver 2002-2003, n. 76

**Joseph-Eusèbe Grondin (1845-1919)**

Médecin, chirurgien, dentiste, pharmacien, lieutenant-colonel, administrateur, politicien et écuyer



Photo: C. Villeneuve, BHGC

**Maison Jacques-Ferdinand-Verret, vers 1890**

**Jacques-Ferdinand Verret (1860-1946)**

Commerçant, laitier, maître de poste, grainetier et apiculteur

Pendant 9 ans, il écrit un journal qui donne de précieux renseignements sur la vie quotidienne au Trait-Carré et dans la région de Québec, à la fin du 19<sup>e</sup> siècle.

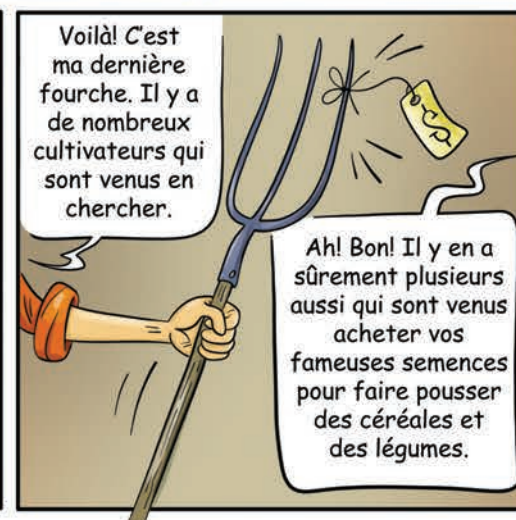


Jacques-Ferdinand Verret, Mes souvenirs, tome II



# C'était comme ça... au Trait-Carré

Il y a environ 150 ans (19<sup>e</sup> siècle)... Le village du Trait-Carré se développe rapidement et devient autosuffisant. Certains artisans s'y établissent pour pratiquer divers métiers, alors que la majorité de la population continue à vivre de l'agriculture.





# De Bourg-Royal au carré De Tracy

À l'époque de la Nouvelle-France, l'intendant Jean Talon confisque aux Jésuites des terres de la seigneurie de Notre-Dame-des-Anges pour y créer trois villages: Bourg-Royal (aujourd'hui le carré De Tracy), Bourg-la-Reine et Bourg-Talon. Pour développer Bourg-Royal, Jean Talon reprend le plan en étoile du Trait-Carré.

Afin d'établir le village, il fait déboiser et défricher les terres. Il s'occupe aussi de faire bâtir un moulin à vent pour que les habitants puissent avoir de la farine et il fait tracer l'avenue du Bourg-Royal pour faciliter les déplacements à Québec. Toutefois, Bourg-Royal ne devient pas un village important. Contrairement au Trait-Carré, il n'y a pas de bâtiments institutionnels au centre du village. En 1698, les Jésuites se réapproprient leurs terres.

**Savais-tu que...**  
Le mot «bourg» désigne une sorte de village.



Photo: Hauts-Monts inc., 1993; Ville de Québec, Service de l'aménagement du territoire

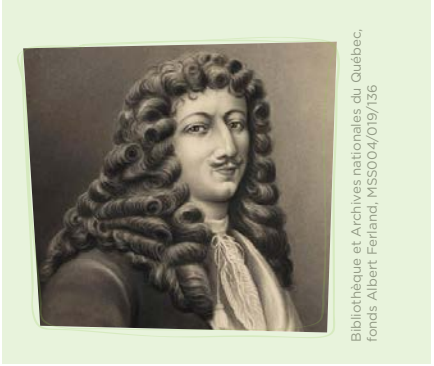


Déplie la carte du territoire de Bourg-Royal.

Colorie le dessin du moulin à vent.



Vue du carré De Tracy, 1982. Le développement du secteur suit le tracé de l'ancien plan en étoile.



Bibliothèque et Archives nationales du Québec, fonds Albert Ferland, MSS004/019/136

L'intendant Jean Talon, l'un des principaux représentants du roi en Nouvelle-France.



Le nom **carré De Tracy** rappelle le souvenir du marquis Alexandre de Prouville de Tracy. Au temps de la Nouvelle-France, ce militaire de carrière dirige les soldats du régiment de Carignan-Salières. Plusieurs d'entre eux s'établissent à Bourg-Royal.



Bibliothèque et Archives Canada, C-040695

**Effectue ce calcul et découvre...**

En quelle année Jean Talon exproprie une partie de la seigneurie Notre-Dame-des-Anges pour y établir trois villages ?

1532
+134
-----

Le projet de Bourg-Talon n'est pas réalisé et celui de Bourg-la-Reine est développé selon le modèle du rang.

# Le château Bigot, un lieu légendaire

À Charlesbourg, près de Bourg-Royal, un manoir a toute une histoire. À l'époque de la Nouvelle-France, en 1718, l'intendant Michel Bégon de la Picardière se fait bâtir une maison de campagne en pierre près de la rivière des Commissaires. Au fil du temps, plusieurs personnes acquièrent cette résidence, appelée «Beaumanoir» ou «Hermitage». Vers 1850, elle est abandonnée, puis tombe en ruine.

Quelque temps plus tard, ce lieu est popularisé par les romans des écrivains Joseph Marmette et William Kirby. Le manoir est alors connu sous le nom de château Bigot; ce nom fait référence à François Bigot, un des personnages des romans. Par la suite, le site devient un lieu touristique populaire et attire de nombreuses personnes, notamment des Américains. Une légende raconte des événements qui se seraient déroulés au château Bigot.



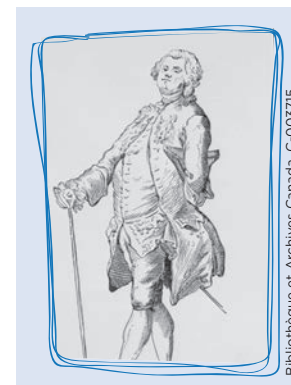
Bibliothèque et Archives nationales du Québec, fonds Fred C. Wurtèle, P546.D6.P27

Ruines du château Bigot, vers 1895



Bibliothèque et Archives nationales du Québec, P1000.S4.D83.PB27

**Michel Bégon,**  
intendant à Québec de 1712 à 1726



Bibliothèque et Archives Canada, C-003715

**François Bigot,**  
dernier intendant de la Nouvelle-France



Objets trouvés lors des fouilles archéologiques de 1979-1980.



Photo: Tremblay, Collière François-Xavier-Garnneau

Aujourd'hui, un secteur et une rue de Charlesbourg portent le nom de **Château-Bigot**.



## Mot mystère

C	I	N	T	E	N	D	A	N	T
H	A	T	O	U	R	I	S	T	E
A	N	M	M	R	U	I	N	E	L
T	C	E	P	R	O	M	A	N	E
E	I	R	E	A	L	I	T	E	G
A	E	L	A	N	G	M	U	R	E
U	N	G	R	I	O	N	A	M	N
X	M	E	M	O	I	R	E	E	D
I	M	A	G	I	N	A	I	R	E

Trouve dans cette grille tous les noms de la liste ci-dessous.

Avec les 7 lettres qui restent, tu découvriras le mot mystère.

### Mots à trouver:

- ancien
- campagne
- châteaux
- imaginaire
- intendant
- légende
- manoir
- mémoire
- mur
- réalité
- roman
- ruine
- touriste

### Mot mystère

L'histoire romancée du château Bigot est un \_\_\_\_\_ de réalité et d'imaginaire.

## Les ruines et la pierre



Bibliothèque et Archives nationales du Québec, P547

Pique-nique aux ruines du château Bigot à la fin du 19<sup>e</sup> siècle.



Photo: Jacques Dorion

Le dernier mur de pierre du château Bigot est démolé vers 1908. Ses pierres sont employées lors de la construction de cette maison, située rue du Vice-Roi, dans le secteur de Château-Bigot.

# La rue du Vignoble, un témoin du patrimoine agricole

Pendant longtemps, l'agriculture est l'une des principales activités économiques de Charlesbourg. Au cours du 20<sup>e</sup> siècle, le paysage rural s'estompe avec l'urbanisation et l'augmentation de la population. Les champs et les maisons des cultivateurs cèdent la place aux nouvelles routes et aux ensembles résidentiels. Aujourd'hui, la rue du Vignoble constitue le dernier secteur agricole de Charlesbourg.

Cette rue, appelée autrefois «rang de la Commune», puis «rue des Érables», se distingue par des maisons d'origine, un paysage rural, des productions agricoles ainsi que par des familles présentes depuis plusieurs générations.

**Colorie le dessin** montrant l'allure d'une ferme au rang de la Commune au 19<sup>e</sup> siècle.



**Des maisons anciennes de la rue du Vignoble (rang de la Commune)**  
Déplie-moi pour en découvrir.



**Découvre l'agriculture pratiquée aujourd'hui dans la rue du Vignoble en complétant les phrases avec les mots suivants :**

laitière, jardin, passé

Dans la rue du Vignoble, la pratique de l'agriculture rappelle le \_\_\_\_\_ agricole de Charlesbourg. Une ferme \_\_\_\_\_ avec d'autres animaux et un \_\_\_\_\_ communautaire permettent d'avoir un contact avec l'agriculture.



**À l'ancien rang de la Commune (aujourd'hui la rue du Vignoble)**

Le développement du rang de la Commune est très lent.

## Code secret

Trouve le nom de familles pionnières de la rue du Vignoble en utilisant ce code secret :

1	2	3	4	5	6
s	a	p	e	r	t

7	8	9	10	11	12
u	h	d	i	o	y

3	5	11	6	4	2	7
<input type="text"/>	<input type="text"/>	<input type="text"/>	<input type="text"/>	<input type="text"/>	<input type="text"/>	<input type="text"/>

8	7	3	3	4
<input type="text"/>	<input type="text"/>	<input type="text"/>	<input type="text"/>	<input type="text"/>

3	2	5	2	9	10	1
<input type="text"/>	<input type="text"/>	<input type="text"/>	<input type="text"/>	<input type="text"/>	<input type="text"/>	<input type="text"/>

9	4	5	12
<input type="text"/>	<input type="text"/>	<input type="text"/>	<input type="text"/>



# Le site du parc des Moulins

Traversé par la rivière du Berger, le site du parc des Moulins, comme son nom l'indique, a accueilli de nombreux moulins. Ceux-ci étaient actionnés par la force de ce cours d'eau. Dès le 18<sup>e</sup> siècle, les Jésuites, seigneurs des lieux, y ont un moulin à scie. Puis, au 19<sup>e</sup> siècle, d'autres moulins sont bâtis près de la rivière. L'avènement de l'électricité entraîne la fermeture des moulins et les industries sont déplacées vers les villes.

Au début des années 1930, une ferme expérimentale d'élevage d'animaux à fourrure et un jardin zoologique sont établis sur les terrains de l'ancien secteur industriel. Les animaux du zoo fascinent petits et grands pendant 74 ans. À la suite de sa fermeture en 2006, le parc des Moulins est aménagé sur une partie de l'ancien jardin zoologique.

Replace les lettres dans le bon ordre pour découvrir des moulins présents autrefois sur le site de l'actuel parc des Moulins.



Bibliothèque et Archives nationales du Québec, P625, S44, dossier II, P1

Moulin à



S I C



Bibliothèque et Archives nationales du Québec, P625, S44, dossier II, P2

Moulin à



B T A C



Moulin à



A F I E N



Fabrique de (planches à tonneaux)



D U E V S



Moulin à carder et à fouler la



L N A E



Fabrique d'



L E U M T E T S



Barrage sur la rivière Duberger au jardin zoologique de Québec, 1943. Bibliothèque et Archives nationales du Québec, E6.S7.S51.P179

Autrefois, la **rivière du Berger** a favorisé l'installation d'industries qui utilisaient la force de l'eau comme énergie.

Sur ces photographies du jardin zoologique de Québec, repère les détails des cases et encercle-les sur les photographies.



Bibliothèque et Archives nationales du Québec, E6.S7.S51

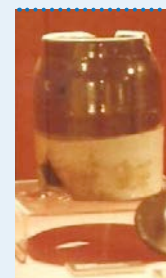


## Objet mystère

Collection Cégep Garneau, département d'histoire, géographie et civilisations



Des vestiges d'anciennes industries sont découverts lors de fouilles archéologiques réalisées par le Collège François-Xavier-Garneau dans les années 1980.



Louise Roy, Chantier-école de fouilles du Collège François-Xavier-Garneau, Site archéologique du Parc des moulins de Charlebourg, 2011.

Replace les lettres dans le bon ordre pour trouver le nom de l'objet.

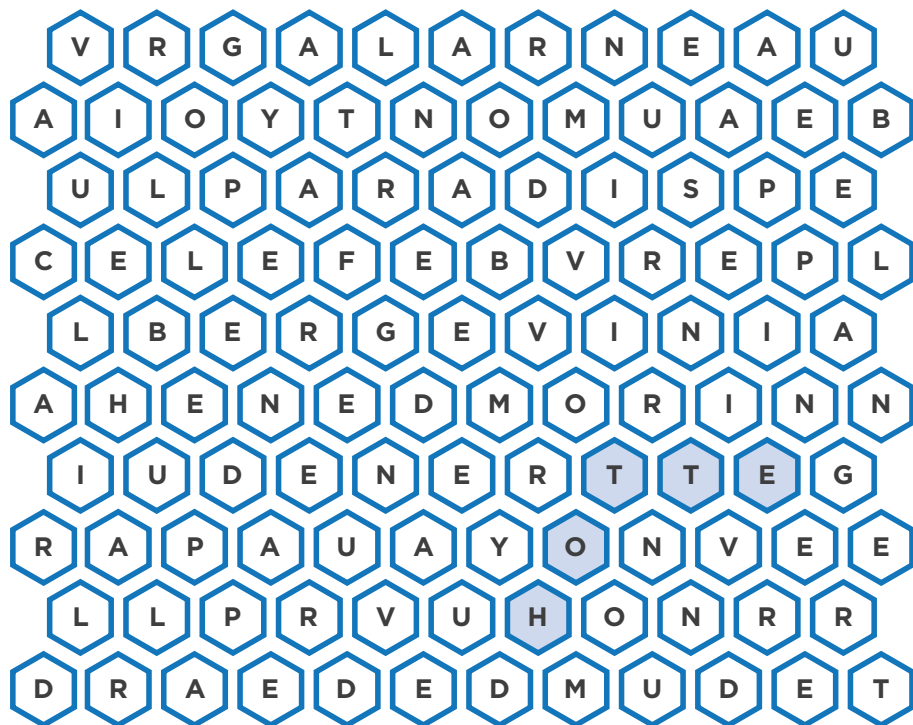
T P O

Je servais à entreposer le tabac moulu.

# Ici et là, dans l'arrondissement de Charlesbourg

## Mot abeille - Des familles pionnières

Plusieurs noms de famille sont liés à l'histoire de Charlesbourg. Certaines familles sont présentes depuis 350 ans. **Trouve dans cette grille les noms de familles pionnières de la liste.** Ils y sont écrits en diagonale, à l'horizontale ou en zig-zag, aussi bien de gauche à droite que de droite à gauche. **Avec les 5 lettres restantes, tu découvriras le mot caché.**



## Je connais des familles pionnières

**Inscris le nom des familles pionnières que tu connais.** Certains descendants demeurent dans l'arrondissement de Charlesbourg. Plusieurs résident ailleurs dans la ville ou dans différentes régions du Québec. D'autres vivent dans d'autres provinces canadiennes, aux États-Unis ou ailleurs dans le monde.

---



---



### Mots à trouver:

Allard  
Auclair  
Beaumont  
Bédard  
Bélanger  
Bergevin  
Déry  
Dumont  
Galarneau  
~~Hotte~~  
Huppé  
Lefebvre  
Morin  
Paradis  
Renaud (1 ou 2)  
Roy (2)  
Verret  
Villeneuve

### Mot caché

.....

---



Plusieurs familles pionnières de Charlesbourg proviennent de la France.

### Repère les détails des cases et encercle-les sur la photographie.



Société d'histoire de Charlesbourg

**Pique-nique organisé par le D' Gauvreau, réunissant les enfants de la famille Robitaille et de la famille Pageau, probablement dans les années 1910.**



Mémorial des premières familles établies à Charlesbourg, situé derrière la bibliothèque de Charlesbourg.



## Mots entrecroisés - Des noms de rues

Plusieurs noms de rues de Charlesbourg ont un lien avec l'histoire de ce territoire. **Remplis l'entrecroisé pour découvrir quelques rues, en utilisant la liste des mots à placer.**

Je suis le boulevard... - XIV. Je porte le nom d'un roi de France qui règne à l'époque de la Nouvelle-France.

Je suis le boulevard... Je passe sur l'ancienne terre de la famille du même nom.

Je suis le chemin... Je porte le prénom de... Bédard. Ce marchand et cultivateur utilisait ce chemin pour se rendre à sa terre.

Je suis la rue... Mon nom désigne le manoir appelé aussi «château Bigot».

Je suis l'avenue du... Mon nom rappelle un bourg créé par l'intendant Jean Talon à l'époque de la Nouvelle-France.

Je suis l'avenue... Je porte le nom du premier curé de la paroisse de Saint-Charles-Borromée de Charlesbourg, qui fait construire la première église.

Je suis le boulevard... Je porte le nom de famille d'un missionnaire jésuite venu à Charlesbourg.

Je suis l'avenue... Je rappelle le souvenir du onzième curé de la paroisse de Saint-Charles-Borromée de Charlesbourg.

Je suis l'avenue... Mon nom rend hommage à un lieutenant-gouverneur du Québec.

Je suis l'avenue... Mon nom rappelle celui d'un entrepreneur en construction qui a travaillé au développement de Charlesbourg.

**Mots à placer:**

- Beaumanoir
- Bourg-Royal
- Cloutier
- Doucet
- Germain
- Hoffman
- Louis
- Mathieu
- Paul-Comtois
- Samuel
- Trudelle

Découvre d'autres rues:  
[www.ville.quebec.qc.ca/toponymie](http://www.ville.quebec.qc.ca/toponymie)

## Un lieu de villégiature

La villégiature, c'est un séjour à la campagne permettant de profiter de l'air pur et de la vie paisible. Charlesbourg, avec ses champs, ses boisés et ses cours d'eau, était une destination de villégiature pour les gens de la ville dans la première moitié du 20<sup>e</sup> siècle.



Chalet de M. Élie Dorion à Saint-Pierre-de-Charlesbourg (Orsainville), 1953.

Société d'histoire de Charlesbourg  
collection Pierre Dorion

# Fiche d'enquête

## Activité intergénérationnelle

**P**our en connaître davantage sur l'histoire de Charlesbourg, va rencontrer un parent, un grand-parent ou une autre personne de ton entourage qui te racontera un souvenir d'enfance qui s'est déroulé sur le territoire du site patrimonial de Charlesbourg. Lors de ta rencontre, remplis cette fiche. Tu pourrais partager les résultats de ton enquête en classe et apporter des photographies illustrant le sujet ou encore une vidéo que tu as réalisée.

**Nom de la personne rencontrée:**

**Date de naissance:**

**Date de la rencontre:**



Pouvez-vous me parler d'un métier, de l'école, de l'église, d'une fête, d'un événement historique ou encore d'une maison ancienne de Charlesbourg quand vous étiez enfant ?

OU

Pouvez-vous me parler d'un lieu qui a complètement changé depuis votre arrivée à Charlesbourg ?

# Bibliographie

## Livres et documents

BLUTEAU, Marc-André. **Le Trait-Carré de Charlesbourg, Un site du patrimoine exceptionnel**, Arrondissement de Charlesbourg, 2015.

BLUTEAU, Marc-André. **Un parcours-découverte de personnalités et de familles qui ont habité le Trait-Carré de Charlesbourg**, Arrondissement de Charlesbourg, 2015.

BRUNEL, Suzel et LACROIX, Sylvie. **Empreintes & mémoire. Les arrondissements historiques de Sillery, Beauport et Charlesbourg**, Commission des biens culturels du Québec, Les publications du Québec, 2010.

CÔTÉ, Louise et DORION, Jacques. Arrondissement de Charlesbourg, série «Découvrir Québec», Ville de Québec, 2008.

DESJARDINS, Marc. «Le circuit piétonnier du Trait-Carré», **Le Charlesbourgeois, Bulletin de la Société historique de Charlesbourg**, n° 51, été automne 1996.

DUFRESNE, Michel. «Arrondissement historique de Charlesbourg». Commission des biens culturels du Québec. **Les chemins de la mémoire. Monuments et sites historiques du Québec. Tome I.**

KELLY, Édouard. «Le rang de la commune», **Le Charlesbourgeois, Bulletin de la Société historique de Charlesbourg**, n° 70, été 2001.

LACHANCE, Johanne. «Le Vieux-Charlesbourg», **Continuité**, n° 54, 1992.

LACHANCE, Johanne. **Charlesbourg, 1831-1871 : contribution à l'étude des relations villes-campagnes**, Mémoire, Québec, Université Laval, 1991.

LÉGARÉ, Denyse. **Étude de caractérisation de l'arrondissement historique de Charlesbourg**, Commission des biens culturels du Québec, Québec, avril 2005.

LÉGARÉ, Denyse. **Les premières familles de la paroisse de Charlesbourg**, série «Histoire de raconter», Arrondissement de Charlesbourg, Ville de Québec, 2007.

MALOUIN, Reine. **Charlesbourg 1660-1949**, Québec, Les Éditions La Liberté, 1972.

TRUDEL, Marcel. «Le village en étoile, innovation des Jésuites et non de Talon», **Revue de l'histoire de l'Amérique française**, vol. 44, n° 3, hiver 1991.

TRUELLE, Charles. **Paroisse de Charlesbourg**, Québec, Imprimerie Générale A. Côté et Cie, 1887.

VERRET, Jacques-Ferdinand. **Mes souvenirs**, Tomes 1 et 2, Québec, Les Éditions de la Huit, 2001 et 2002.

VILLENEUVE, Cécile. **Charlesbourg, son histoire**, Charlesbourg, s. éd. 2000.

VILLENEUVE, René. **Les églises de Charlesbourg**, Québec, Pélican, 1986.

## Sites

[archeologie.ville.quebec.qc.ca](http://archeologie.ville.quebec.qc.ca)

[inventairenf.cieq.ulaval.ca](http://inventairenf.cieq.ulaval.ca)

[www.biographi.ca](http://www.biographi.ca)

[www.capitale.gouv.qc.ca](http://www.capitale.gouv.qc.ca)

[www.cpcq.gouv.qc.ca](http://www.cpcq.gouv.qc.ca)

[www.eglisesdequebec.org](http://www.eglisesdequebec.org)

[www.encyclopediecanadienne.ca](http://www.encyclopediecanadienne.ca)

[www.moulinesjesuites.org](http://www.moulinesjesuites.org)

[www.patrimoine-culturel.gouv.qc.ca](http://www.patrimoine-culturel.gouv.qc.ca)

[www.toponymie.gouv.qc.ca](http://www.toponymie.gouv.qc.ca)

[www.trait-carre.org](http://www.trait-carre.org)

[www.ville.quebec.qc.ca/toponymie](http://www.ville.quebec.qc.ca/toponymie)

[www.virtualmuseum.ca](http://www.virtualmuseum.ca)

# Corrigé

## Page 6

### Les avantages du plan radial:

développer, bestiaux, trapèze, rapidement, village

### Calcul:

112 personnes

## Page 7

### Lors de ton passage au moulin des Jésuites:

- 1- Marie-Charlotte Bédard
- 2- Chemin Saint-Joseph ou chemin du Bourg-Royal
- 3- La roue à godets
- 4- (Au choix)

## Page 8

**L'église Saint-Charles-Borromée:** catholique, pionniers, église, grande, Trait-Carré

**Presbytère:** vicaires

**Couvent des Sœurs du Bon-Pasteur:** résidence

**Parc du Sacré-Cœur:** cimetière

**Collège des Frères Maristes:** bibliothèque

## Page 12

**Calcul:** 1666

## Page 13

**Mot mystère:** mélange

## Page 14

### Code secret:

Proteau, Huppé, Paradis, Déry

### Découvre l'agriculture:

passé, laitière, jardin

## Page 15

### Remplace les lettres dans le bon ordre:

scie, tabac, farine, douves, laine, allumettes

**Objet mystère:** pot

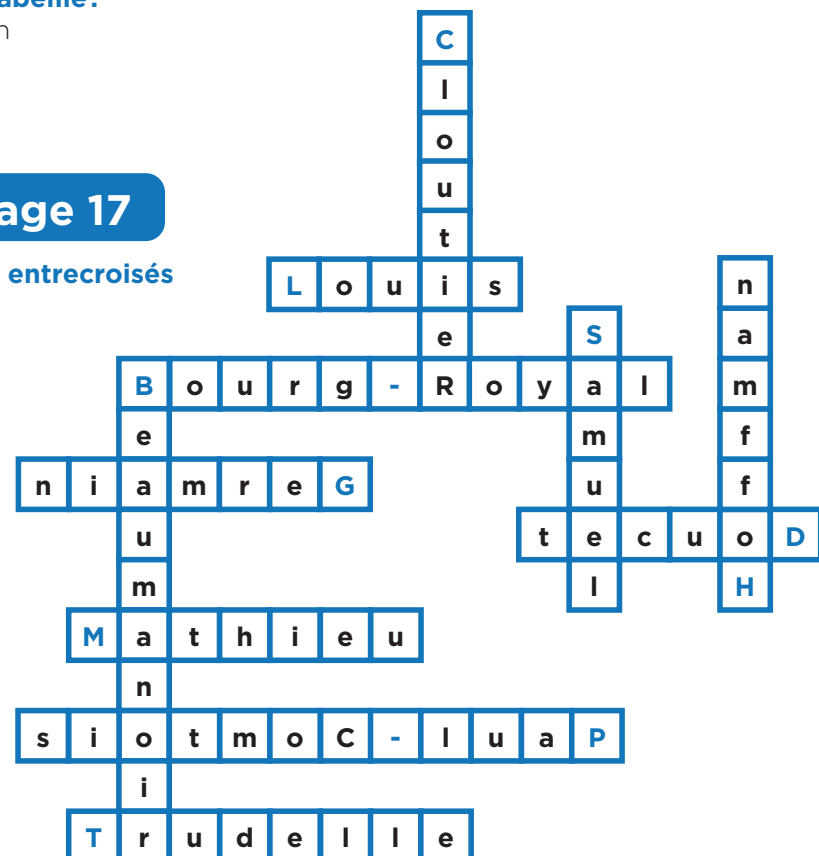
## Page 16

### Mot abeille:

Pépin

## Page 17

Mots entrecroisés





MAISON LOUIS-GÉRARD-CLOUTIER  
1829



Maison Pageau  
Fin du 19<sup>e</sup> siècle



MAISON GRONDIN-BÉAUDET  
1877



Maison Duhaut-Villeneuve  
(maison Villeneuve-Pichette)  
vers 1756



Maison Jacques dit Duhaut (maison Duhaut)  
vers 1797  
Maison Duhaut-Joubert-Paradis  
(maison Bernadette-Dussault) 1710



MOULIN DES JÉSUITES  
VERS 1740



MAISON MAGELLA-PARADIS  
1833



Maisons CLOUTIER-LAUZIÈRE  
et MAGNAN-PAGEOT  
19<sup>e</sup> siècle



PARC DU  
SACRÉ-COEUR



Presbytère  
1875



ÉGLISE SAINT-CHARLES-BORROMÉE  
1830



MAISON PIERRE-LEFEBVRE  
1824 (probablement)

MAISON ÉPHTAÏM-BÉDARD  
VERS 1830 OU AVANT



Couvent 1883



SALLE PAROISSIALE  
PIÈRE-GARON  
1925



COLLÈGE-BIBLIOTHÈQUE  
1904



MAISON JACQUES-FERDINAND-VERRET  
1856, RÉNOVÉE EN 1904



maison Louis-Philippe Lefebvre  
Fin du 18<sup>e</sup> siècle-début du 19<sup>e</sup> siècle



1<sup>re</sup> Avenue

Trait-Carré Est

Boulevard Louis-XIV

Boulevard Henri-Bourassa

Trait-Carré Ouest

Chemin Samuel



#### Sur la rue du Vignoble

Société d'histoire de Charlesbourg

#### Coordination

Ann Fournier, Ville de Québec  
François Côté, Ville de Québec

#### Conception, recherche et rédaction

Claude Corriveau

#### Graphisme

Félix Laframboise et Marie-Claude Rouleau

#### Illustration

José Morin

#### Photographie

Claude Corriveau

#### Révision linguistique

Marie Dufour, Parabole

#### Réalisation et édition

Ville de Québec (Arrondissement de Charlesbourg  
et Service de la culture et des relations internationales)

#### Remerciements

René Cloutier  
Yannick D'Amour  
Édouard Kelly  
Carl Lavoie  
Louise Roy  
Réjeanne Thériault  
Jacques Thivierge  
Archives de la Ville de Québec  
Archives des Soeurs du Bon-Pasteur de Québec  
Bibliothèque et Archives Canada  
Bibliothèque et Archives nationales du Québec  
Collège François-Xavier-Garneau  
Commission de la capitale nationale du Québec  
Fabrique Saint-Charles-Borromée  
Moulin des Jésuites  
Musée du Château Ramezay  
Musée national des beaux-arts du Québec  
Musée royal de l'Ontario  
Société d'histoire de Charlesbourg



L'église de Charlesbourg  
Société d'histoire de Charlesbourg

#### Tous droits réservés

Les personnages de José Morin ont été créés pour le Moulin des Jésuites de Charlesbourg lors de la conception du site Web [www.museevirtuel.ca/Exhibitions/Villageenetoile](http://www.museevirtuel.ca/Exhibitions/Villageenetoile). Une section de ressources pédagogiques y est dédiée aux enseignants du primaire.

Dépôt légal - 2016

Bibliothèque et Archives nationales du Québec  
Bibliothèque et Archives Canada  
ISBN 978-2-89552-142-6

Cette publication de la Ville de Québec a été réalisée grâce au soutien de l'Entente de développement culturel intervenue entre le ministère de la Culture et des Communications et la Ville de Québec.

#### Page couverture :

##### La plus vieille maison de Charlesbourg

BAnQ, P547,S1,SS1,SSS1,D79,P81R

##### Ruines du château Bigot, vers 1895

BAnQ, fonds Fred C. Württele,P546,D6,P27

##### Côté sud du village de Charlesbourg

BAnQ, P547,S1,SS1,SSS1,D79,P84

##### Récolte des patates sur la ferme des L'Heureux à Charlesbourg

BAnQ, E6,S7,SS1,P2377B

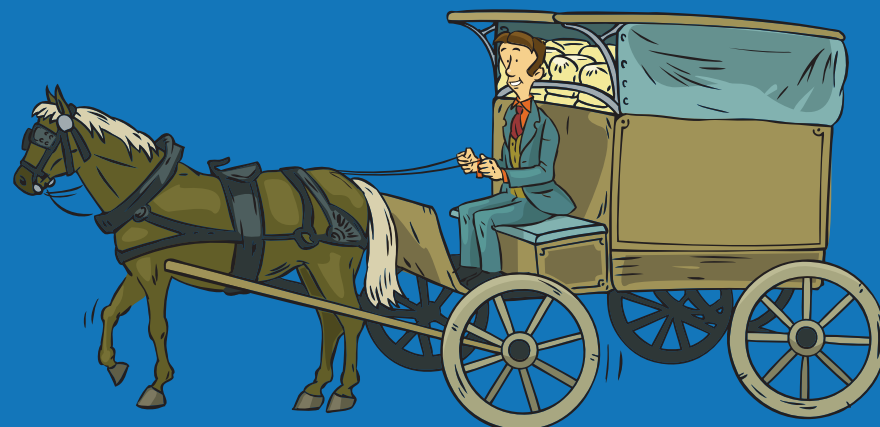
##### Le rucher

BAnQ, P547,S1,SS1,SSS1,D79,P62R

#### Couverture arrière :

##### Le dimanche à Charlesbourg, 1928

BAnQ, P547,S1,SS1,SSS1,D79,P85R







## Album avec jeu de société

Découvre des trésors du patrimoine de Charlesbourg en feuilletant cet album-jeu contenant une multitude d'activités amusantes.

Cet album peut être utilisé à la maison ou en classe. Son contenu s'adresse aux élèves du primaire. Il est en lien avec le **Programme de formation de l'école québécoise** du ministère de l'Éducation et de l'Enseignement supérieur.

Entente de  
développement culturel

VILLE DE  
QUÉBEC



Culture  
et Communications

Québec

